

УРОК ОКРУЖАЮЩЕГО МИРА 4 класс 19.02.16

Тема: Зона степей.

Цель: Сформировать у учащихся представление о природной зоне степей; познакомить с географическим положением зоны степей, её особенностями, животным и растительным миром, ролью человека.

Развивать учебно-познавательные компетенции: добывание знаний непосредственно из окружающей действительности, владением приемами учебно-познавательных проблем, наблюдать, рассуждать, делать выводы сравнивать, обобщать, находить общие и отличительные признаки растений; ценностно-смысловые компетенции: связанные с ценностными ориентирами ученика, его способностью видеть и понимать окружающий мир; Информационные компетенции: работать с картой, атласом.

Воспитывать бережное отношение к природе, значимость растений и животных для человека и нашей планеты.

Формирование универсальных учебных действий

Познавательные: развивать умение работать с картой, атласом и дополнительной литературой; развивать познавательный интерес, строить несложные рассуждения, сравнение, сопоставление, классификацию и обобщение по заданным критериям.

Регулятивные: принимать учебную задачу, сформулированную с учителем, выполнять учебные действия во внутренней и внешней речи.

Коммуникативные: строить монологические высказывания с учётом поставленной задачи; принимать участие в диалоге, общей беседе, совместной деятельности, ориентироваться на позицию партнёра в общении и взаимодействии.

Личностные - ориентироваться на развитие навыков сотрудничества с учителем и сверстниками в процессе выполнения совместной деятельности; осознавать роль человека в освоении природы.

Оборудование:

учебник Окружающий мир, 4 класс, авторы Виноградова Н.Ф., Калинова Г.С.

Ход урока:

1. Организационный момент.

Добрый день, дорогие друзья!

Прозвенел уже звонок,

Начинаем наш урок!

Постарайтесь всё понять,

Ответы полные давать,

И за работу получать

Только лишь оценку пять!

- Сегодня, ребята, мы совершим увлекательное путешествие. В пути мы узнаем много интересного.

Интересный урок сегодня у нас,

К нему готовился каждый из нас.

Чтоб победить, надо многое знать,

Придётся всем думать и рассуждать.

Вам, я думаю, всё по плечу,

Ведь я Вас четвёртый год уж учу.

И знаю, что каждого ждёт свой успех,

А я, как всегда, болею за всех!

II. Актуализация опорных знаний.

Перед тем, как отправиться к изучению следующей зоны, мы должны убедиться, что особенности предыдущих природных зон мы знаем хорошо.

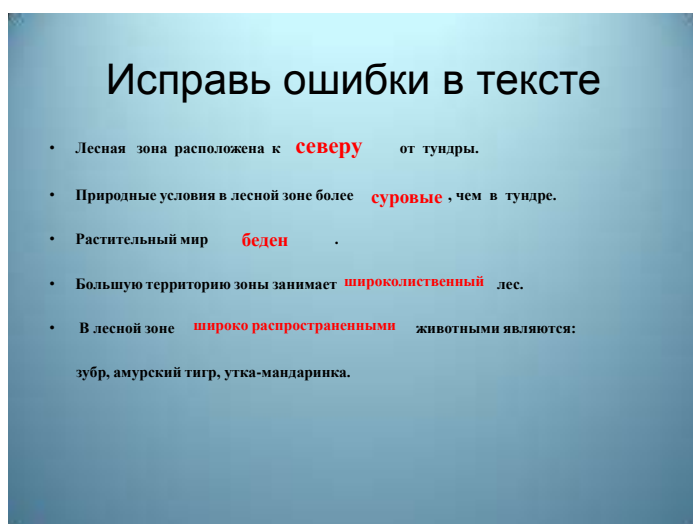
А) Тест «Природная зона лесов» (каждому - индивидуальная работа) ПОМЕНЯЛИСЬ РАБОТАМИ ДЛЯ ПРОВЕРКИ ДРУГ С ДРУГОМ

1. Природные зоны России расположены так:
 - а) тундра, арктическая зона, зона лесов;
 - б) арктическая зона, зона лесов, тундра;
 - в) арктическая зона, тундра, зона лесов.**
2. Природная зона лесов состоит из ...
 - а) пяти частей; б) двух частей;
 - в) трёх частей; г) одной части.**
3. Экологические проблемы лесной зоны связаны ...
 - а) с неумеренной охотой и браконьерством, вырубкой;**
 - б) с неблагоприятными погодными условиями;
 - в) с участвовавшими лесными пожарами.
4. Охрана лесов – это:
 - а) обязанность государства;
 - б) обязанность государства и долг каждого гражданина;**
 - в) забота самих обитателей леса.

Лист самооценки

Б) слайд №2 (парная работа)

ПОМЕНЯЛИСЬ РАБОТАМИ ДЛЯ ПРОВЕРКИ ПАРТАМИ



Б)- С метеорологической станции пришли письма. Необходимо определить природную зону, в которую было отправлено письмо.

1 ряд: (групповая работа)

Здесь тёмные хвойные леса на широких пространствах. Хозяин здесь бурый медведь. (Тайга) *слайд №3*

Полгода здесь день и полгода ночь. Всюду снега и льды. Солнце летом поднимается над горизонтом невысоко. Территория зоны не имеет коренного населения. (Арктика) *слайд №4*

Деревья здесь не растут. Болотистая местность – прекрасное место для многочисленных комаров и мошкеры. Лето здесь короткое. Навещают этот край летом многочисленные птицы. Мхи и лишайники господствуют всюду.

(Тундра) *слайд № 5*

Здесь растут не только сосна и ель, но и береза, осина, рябина. Много кустарников, трав, грибов. (Смешанные леса) *слайд № 6*

2 ряд:

Расположите названия природных зон в порядке их размещения с севера на юг. *слайд № 7*

Проверка. *слайд № 8*

2. В какой природной зоне существуют следующие взаимосвязи:

- а) голубика ---лемминг--- белая сова-- песок (**в тундре**); *слайд № 9*
- б) лишайник ягель---олень--- волк (**в тундре**).

3 ряд:

Вставьте пропущенные названия зон: *слайд № 10*

- а) ...(**Тундра**) – это природная зона, в которой растительным покровом являются кустарники, травы, мхи и лишайники;
- б) ... (**Лесная зона**) - это природная зона с богатой и разнообразной растительностью; там растут деревья, кустарники, травы, мхи, лишайники;
- в) ...(**Арктические пустыни**) - это природная зона, которая лишена сплошного растительного покрова, встречаются мхи и лишайники.

3. Погружение в проблему.

Сегодня мы продолжим наше виртуальное путешествие и окажемся... А вот где мы окажемся, узнаете, отгадав кроссворд. *слайд № 11*

Она ведь севера царица,
Вкусна, красна, ну, просто класс,
Зимой холодной пригодится,
Баланс веществ поддержит в нас.

Ответ: **Брусника**

Есть у родственницы елки
Неколючие иголки,
Но, в отличие от елки,
Опадают те иголки.

Ответ: **Лиственница**

Бурый он и косолапый,
Ловит рыбу мощной лапой.
А ещё он любит мёд!
Кто сладёну назовёт?

(**Медведь**)

Это дерево цветет,
Аромат и мед дает.
И спасает нас от гриппа,
От простуд царевна - ...

(Липа)

Крупное рогатое животное лесной полосы. **(Лось)**

Прочитайте, что получилось в выделенных клетках.

ученик

*Какая ширь здесь и приволье!
Куда ни глянь – полей раздолье.
Южнее полосы лесов
Лежит ковер из трав, цветов.
Здесь простор ветрам и птицам,
Грызунам, волкам, лисицам.
Здесь суховеи любят петь.
А зовется это... (Степь)*

- Что вы узнали об особенностях зоны степей? (ответы из стихотворения)

- Итак, что это за зона? *слайд № 12*

4. Формулирование темы урока. - Сформулируйте тему нашего урока.

5. Постановка учебной задачи. Сформулируйте цель нашего урока. (ответы детей) *слайд № 13*

- Да, ребята, сегодня на уроке мы будем изучать зону степей, её расположение, животный и растительный мир степей, влияние человека на природу степи. А поможет нам изучить эту тему – учебник, рабочая тетрадь и дополнительный материал.

- **Учебник стр.30-32** (чтение по абзацам или пересказ)

- Этой зоне посвящены много авторских стихов. Например: Алексей Васильевич Кольцов. **ученик**

В небе зоринька
Занимается,
Золотой рекой
Разливается, —
А кругом лежит
Степь широкая,
И стоит по ней
Тишь глубокая...
Ковылём густым
Степь белеется,
Травкой шёлковой
Зеленеется.
Ты цветёшь красой,
Степь привольная,
Пока нет ещё
Лета знойного:
Всю сожжёт тогда
Тебя солнышко,

Попалит твою
Травку-цветики!
Пока нет ещё
Время тяжкого —
Тёмной осени,
Ветра буйного:
Разнесёт тогда
Он по воздуху
Всю красу твою —
Ковыль белую!

6. Формирование новых знаний. слайд № 14

- Давайте составим план нашей работы по теме «степь»
- А) Расположение зоны на карте, климат
- Б) Растительный мир
- В) Животный мир
- Г) Занятость населения
- Д) Экологические проблемы

7. Включение в систему знаний. «Открытие» новых знаний учащимися – рассуждения, сравнения, выводы.

- Сегодня на уроке будут научные работники *слайд № 15*, и они провели свои исследования.
- Географ постарался определить место нахождения зоны степей.
- Ботаник, также пользуясь учебником и дополнительным материалом, расскажет нам о растительном мире степей.
- Зоолог подготовил рассказ о животных.
- Социолог расскажет нам о населении степей и о занятиях людей.
- Эколог – об охране зоны степей или экологических проблемах.

На партах у вас **таблица**, куда вы будете записывать то, что на ваш взгляд нужно запомнить на всю жизнь, для контрольных работ.

- Ну, что все готовы. Начинаем совместными усилиями характеризовать зону степей. *слайд № 16*
- **Р.т. стр.8-9** – находим цветовую гамму
- На карте природных зон найдите степь. Каким цветом она обозначена?
- Что **вы можете рассказать** по карте об этой природной зоне?
- Проверим свои предположения. **Географ**, пожалуйста.
- Зона степей расположена **южнее зоны лесов**, она тянется вдоль юго-западной границы России. Её территория прерывается лесостепями. По площади это небольшая зона, она меньше зоны лесов и тундры. Зона степей расположена в умеренном поясе. Южнее зоны лесов тепла ещё больше, но осадков выпадает меньше. Из-за недостатка влаги деревьям здесь труднее расти. В степной зоне **лето** продолжительное, **засушливое**. В июле + 22 - **5**

+ 25 градусов, жара может достигать до 40 градусов. Погода сухая, солнечная. Часто дуют сухие горячие ветры суховей, приходящие из пустыни.

Послушайте, как про него говорят:

Мрак на землю опустился,
И среди сухих степей
В час недобрый родился
Сын пустыни - Суховей.
Он дохнет – и рвутся тучи,
Сохнут реки на бегу,
И стихия гром могучий,
Покоряется ему.

Иногда суховеи переходят в пыльные бури.

Дожди имеют ливневый характер. Быстро проходит ливень, и большая часть воды, не успевая напоить почву, потоками стекает в низины и испаряется. **Зима** короткая и тёплая, но бывают **холода до -20, -30 градусов**. Весной степь оживает, покрывается ковром тюльпанов и ирисов.

- Ну что ж, сейчас вы имеете представление, где расположена эта природная зона. **(оценка 5)**

- ***А теперь давайте послушаем, какое исследование провел биолог.***

- Как уже сказали географы, степь – царство трав. *слайд № 17*

В степи растет мак, типчак, ковыль, тюльпан. *слайд № 18* Когда ковыль колышется, кажется, что по степи бегут серебристые волны, - это ветер колышет ковыль. В полдень горько пахнет полынью. К концу лета степь почти выгорает. *слайд № 19*. Тогда можно увидеть перекасти- поле. Осенью их стебель ломается у самого основания, и ветер гонит легкие, почти прозрачные шары по ровному пространству степей. Так перекасти-поле переносит свои семена на дальние расстояния. Особенно красива степь весной, когда сойдет снег. В это время зеленая степь покрыта разноцветными огоньками тюльпанов, ирисов, гиацинтов. *слайд № 20*

- Молодец, биолог. Действительно, в степи встречаются теплолюбивые растения, у которых узкие листья и длинные корни для того, чтобы добывать влагу. Некоторые степные растения имеют мясистые стебли и листья, в которых сохраняется влага. **Вывод:** Для степей характерен низкий травянистый покров, в котором преобладают злаки. Все растения имеют приспособление к засухе. Основной признак безлесье. **(оценка 5)**

- ***Слово предоставляется зоологу. слайд № 21***

В степях живут насекомые, птицы, много грызунов. Животные степи некрупные, их жизнь связана с землёй, в которой они делают норы, чтобы прятаться от хищников.

- Самые распространенные животные степи – грызуны: сурки, суслики, хомяки. *слайд № 22* Сурок никогда не сгрызет весь стебель растения: там листик откусит, там побег или веточку. Поэтому сурки не наносят большого вреда растениям. К осени, когда степь скудеет, и начинаются холода, сурки забираются в норы и засыпают до весны. Засыпает на зиму и хомяк. Только спит он некрепко. Он запасает на зиму до 15 кг зерна, которое переносит в кладовку в защечных мешочках. А зимой, проснувшись, он лакомится своими запасами. Хомяки и суслики – вредители полей, в отличие от сурков.

Разнообразен птичий мир степей. *слайд № 23* Гнезда птицы устраивают прямо на земле, т.к. в степи нет деревьев. В отдаленных от поселений местах сохранилась большая степная птица дрофа. Она около метра высотой, с длинными ногами, плохо летает. Питается семенами растений и насекомыми, которых в степи очень много. Эта редкая птица охраняется законом. Она занесена в Красную книгу. **(оценка 5)**

Почему многим растениям и животным степной зоны грозит исчезновение? Почему они оказались в опасности? (Потому что почти не осталось степей) Что нужно делать, чтобы растения и животные не попадали в Красную книгу?

Вот как сказал поэт Е.Евтушенко:

Берегите эти земли, эти воды,
Даже малую былиночку любя,
Берегите всех зверей внутри природы,
Убивайте лишь зверей внутри себя.

Учитель дополняют ответ сведениями о насекомых. *слайд № 24* В степях нет деревьев, но есть травянистый покров, поэтому в траве живет множество насекомых:

Наряду со степными птицами на просторах степи пасутся копытные животные сайгаки. Таится в траве рыжеватый русак, в поисках добычи рыщут по степи угрюмые волки и грациозные лисицы *слайд № 25*

Вывод: Животные степей - обитатели открытых пространств. Они хорошо обеспечены кормами, но вынуждены приспосабливаться к недостатку естественных укрытий и недостатку влаги.

- Слово социологу – ученому, изучающий людей и их занятия. слайд № 26

Население степей (монголы, буряты, татары и другие) живут возле рек, лесов, где строят большие города. Но, перегоняя пастбище с места на место, пастухи со своими семьями образ жизни кочевников. Их временное жилище — юрта.

Степная полоса – основной поставщик хлеба для всей нашей Родины.

Поэтому главное занятие населения в степной полосе – это земледелие, так как в степи очень плодородные почвы, богатые перегноем. Такие почвы называют чернозём. Люди выращивают здесь не только пшеницу, но и кукурузу, сахарную свеклу, подсолнечник. Большие площади заняты бахчами, огородами и садами. Занятие – садоводство. Неудобные для пашни земли в степях используются как пастбища для скота, поэтому хорошо развито и животноводство. **(оценка 5)**

Чтобы защитить поля от пыльных бурь, люди сажают леса, чтобы напоить поля водой – проводят каналы.

Но в связи с этим в зоне степи возникают экологические проблемы. Об этом нам расскажет **эколог слайд № 27** (Чтобы сберечь природу степей надо ограничить распашку земель, ограничить выпас скота, бороться с браконьерством, создавать заповедники).

А почему распахивают степи. (Почвы плодородны, много тепла)

А где не распахано, там пасут скот, и страдают дикие животные от больших стад, вытаптывается почва, разрушается. Ведется отстрел животных.

- Большое спасибо, эколог, ты познакомил нас с проблемами, возникшими в степи по вине человека. **(оценка 5)**

8. Закрепление изученного материала.

- Вот мы и познакомились с новой природной зоной – степью. На доске записана характеристика этой зоны. **слайд № 28** Найдите ошибки и исправьте их.

- | | |
|-----------------------|---|
| 1. Расположение | Севернее зоны лесов. |
| 2. Климат. | Зима теплее, чем в лесной зоне. Лето холодное, дождливое. |
| 3. Растения. | Ковыль, дуб, тюльпан, маки, осина. |
| 4. Животные и птицы. | Сайгак, бурый медведь, сурок, суслик, хомяк, дрофа. |
| 5. Занятия населения. | Оленеводство, животноводство, земледелие. |
- Проверка: **слайд № 29**

9. Подведение итогов.

- Итак мы провели исследование новой природной зоны – степи. Вернемся к плану нашего урока. Все ли мы успели, на все ли вопросы ответили. **слайд № 30** **ЦЕЛИ** **№ 31**

10. Выставление оценок.

11. Домашнее задание. **слайд № 32**

12. Рефлексия **слайд № 33** **СПАСИБО** **слайд № 33**