

Скрытый шах

Скрытый (открытый) шах — ситуация, когда король оказывается под ударом не той фигуры, которой сделан ход, а той, которая находилась позади неё. То есть фигура (промежуточная фигура), которой пошёл игрок, «вскрывает» линию атаки угрожающей фигуры. Опасен прием тем, что фигура, которой ходит игрок, не может быть взята противником в последующий ход (если только не самим королём при уходе из-под шаха), а значит ей открывается большой простор для следующего хода. Таким следующим ходом может быть:

- взятие какой-либо фигуры противника;
- нападение на ценную фигуру противника;
- перемещение фигуры на лучшую позицию.

В следующем примере использовать отход промежуточной фигуры можно несколькими способами:



а) **1.Л:h5+** или **1.Л:a5+** с выигрышем пешки;

б) **1.Ле5** или **1.Лd3** с последующим выигрышем ферзя;

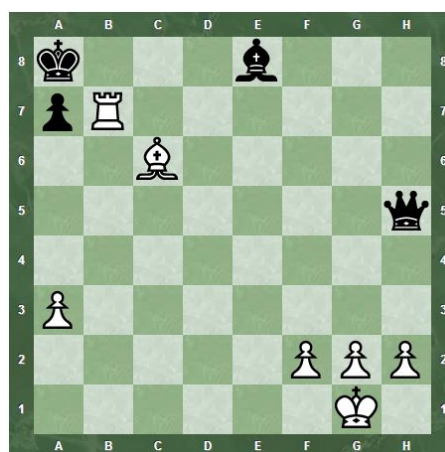
в) **1.Лd1+** - ладья меняет позицию, чтобы освободить от связки слона на g1. **Кр∞**
2.С:e3

Последний вариант и будет наилучшим решением в данной позиции.

Другие два примера иллюстрируют возможность выигрыша фигуры с помощью скрытого шаха.



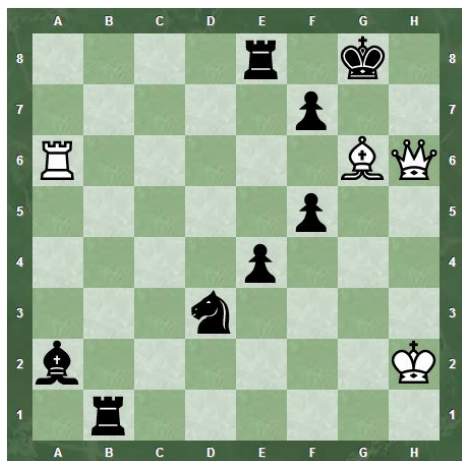
1.Кf2+ **Кр∞** **2.К:g4**



1.Лb5+ - ладья неуязвима! **С:c6** **2.Л:h5.**

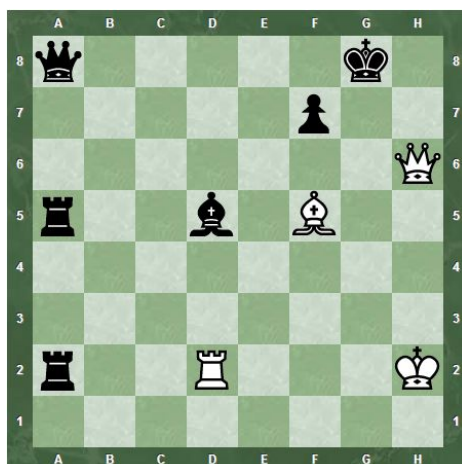
“Мельница”

На основе скрытого шаха существует один из эффективных приемов, получивший название “мельница”. “Мельница” — это типовая комбинация с последовательным чередованием шахов и скрытых шахов, объявляемых атакующей стороной. При этом при объявлении скрытого шаха одновременно берётся одна из фигур противника. Последний ход делается с учётом последующего взятия незащищённой или более ценной фигуры.



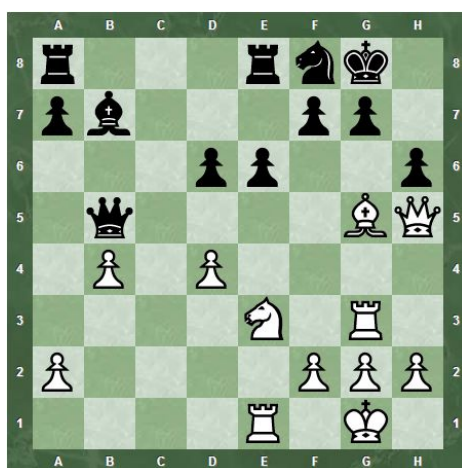
“Мельница” может причинить противнику страшные опустошения:

- 1.Ch7+ Kph8
- 2.C:f5+ Kpg8
- 3.Ch7+ Kph8
- 4.C:e4+ Kpg8
- 5.Ch7+ Kph8
- 6.C:d3+ Kpg8
- 7.Ch7+ Kph8
- 8.C:b1 Kpg8
- 9.Лg6! fg
- 10.C:a2+ Ле6
- 11.C:e6X



Белые достигают выигрыша следующим образом:

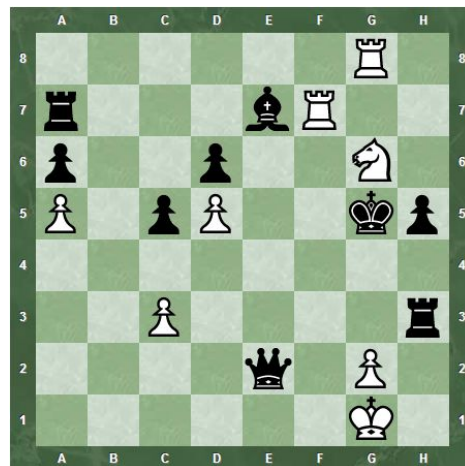
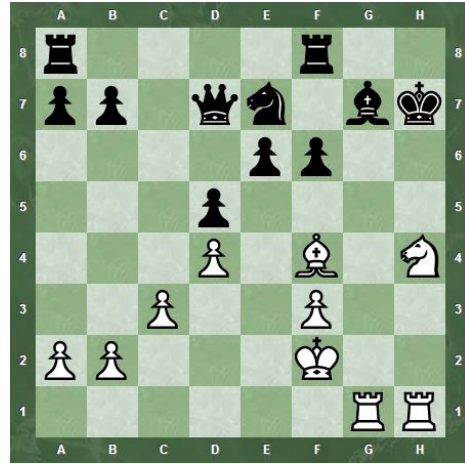
- 1.Ch7+ Kph8
- 2.Cc2+! - занятие более выгодной позиции
- 2...Kpg8
- 3.Лg2+! C:g2
- 4.Ch7+ Kph8
- 5.Cg6+ Kpg8
- 6.Фh7+ Kpf8
- 7.Ф:f7X



Классический пример «Мельницы» — окончание партии К. Торре — Эм. Ласкер (Москва, 1925).

- 1.Cf6!! Ф:h5
- 2.Л:g7+ Kph8
- 3.Л:f7+ Kpg8
- 4.Лg7+ Kph8
- 5.Л:b7+ Kpg8
- 6.Лg7+ Kph8
- 7.Лg5+ Kph7
- 8.Л:h5, и белые выиграли.

Поставить мат в 2 хода, используя скрытый шах. Ход белых



Выигрыш фигуры с помощью скрытого шаха, ход белых

