

Как научиться вышивать бисером?



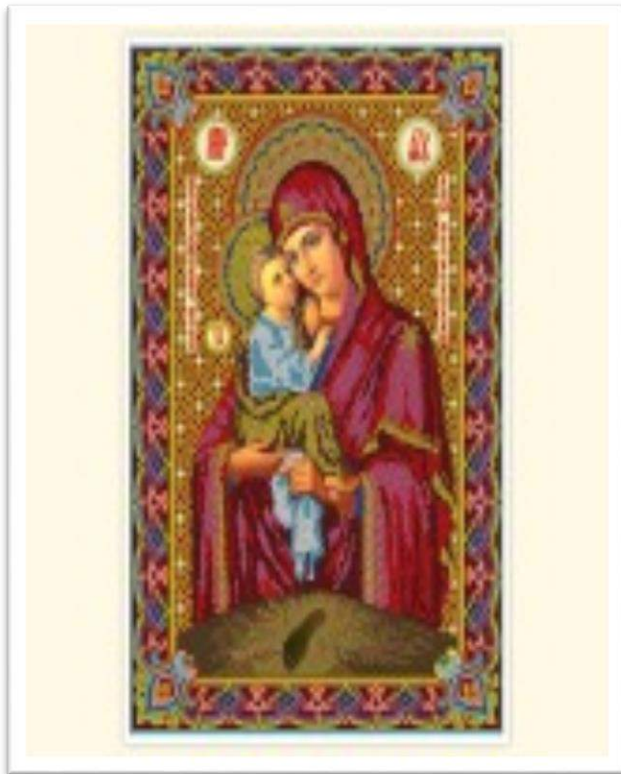
Цель:

Познакомиться различными техниками работы с бисером.

Развивать навыки ручного труда, зрительную память, внимание.

Сформировать приемы, закрепить особенности вышивки бисером по схеме.

Воспитывать чувство прекрасного.



Вышивка бисером является одним из самых популярных на сегодняшний день видов рукоделия. Это объясняется тем, что вышитые бисером работы ценятся дороже всего и, несомненно, украсят любой дизайн помещений, а также одежду и аксессуары.

Такое красивое рукоделие выглядит кропотливым и трудновыполнимым занятием на первый взгляд, хотя не представляет собой ничего сложного в процессе выполнения. Как и другие виды вышивки, бисерная методика требует большой концентрации внимания и усидчивости, но такой шедевр действительно стоит этого труда. Помимо интересного процесса вышивания и безграничных возможностей для применения фантазии, рукоделие из бисера помогает отвлечься, расслабиться и успокоить нервную систему, так что считается чуть ли не лучшим антидепрессантом.

Аккуратная бисерная вышивка выглядит как настоящее произведение искусства, что позволяет оригинально украсить интерьер, одежду и любые аксессуары.

Таким эстетичным рукоделием занимаются даже многие представители мужского пола. Даже если вы новичок в вышивке любого рода, то нет ничего сложного в изучении нескольких простых техник такого бисерного хобби.



Как научиться вышивать бисером?

Исторической родиной такого вида рукоделия можно смело считать арабские страны, так как именно там начали использовать «буера», что в дословном переводе означает «небольшую каплю стекла». Бисер может быть не только различных цветов, форм и размеров, но и матовым, стеклянным, блестящим, металлизированным, прозрачным или перламутровым. Мусульманские народы чаще всего используют вышивку на одежде и своих народных аксессуарах, но сегодня такая красивая мода переживает расцвет и в европейских странах.

Учиться вышивать детям таким способом можно уже начиная с 6 лет, что поможет девочкам развивать моторику, а взрослым рукодельницам начать никогда не будет поздно. Оригинальные вышитые бисером платья и воротнички рубашек уже давно заняли уверенные позиции в мире моды, а ведь для создания очередного шедевра необходимо лишь немного фантазии и свободного времени. Порадуйте себя и близких оригинальными вещами, созданными своими руками, и узнайте, как научиться вышивать бисером сразу несколькими способами.



Шов монастырский

Такой способ вышивки весьма схож с техникой крестом, так как все стежки следуют строго по диагональной линии с использованием одной бусинки. С изнанки стежки расположены вертикально. Рассмотрим более подробный алгоритм выполнения с помощью ниже представленных рисунков:



Рис. 1

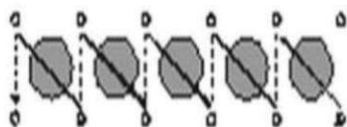


Рис. 2

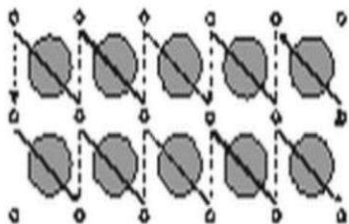


Рис. 3

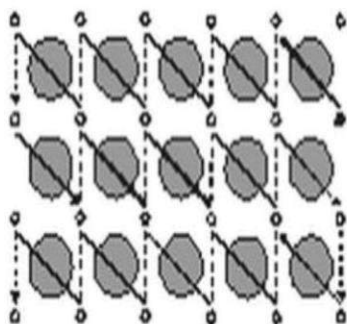


Рис. 4

1. Закрепите нить в нужном месте и проденьте на нее бусинку.
2. Выводите иглу по диагонали и вниз или вверх на лицевую часть.
3. Далее нанизывайте бисер и продолжайте ряд по аналогии с двумя предыдущими пунктами.
4. Для смещения на следующий ряд установите иглу с изнаночной стороны в необходимой точке и продолжайте в требуемую схемой сторону.

Шов строчный

На каждый последующий стежок должно приходиться по одной бусинке бисера (рис. 5). Такой метод по технике напоминает известный многим шов «назад иголкой», так как игла фиксируется между первой точкой для бисера и последующей, а после нанизывания бусины она входит перед началом ряда. Для следующего нанизывания иглу следует выводить уже между второй и третьей точками ряда и далее следовать по аналогичному принципу.

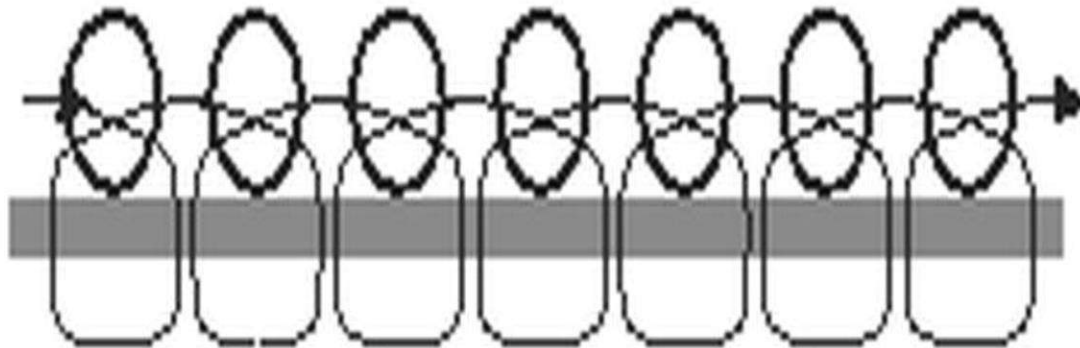


Рис. 6

Шов стеблевой

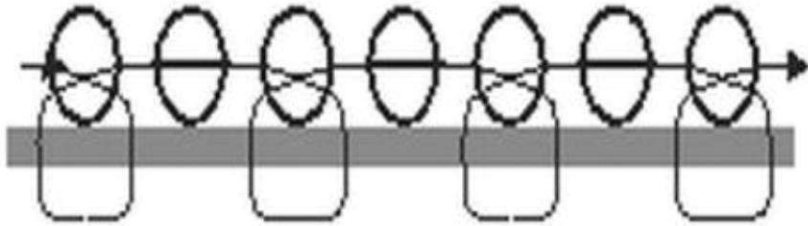


Рис. 7

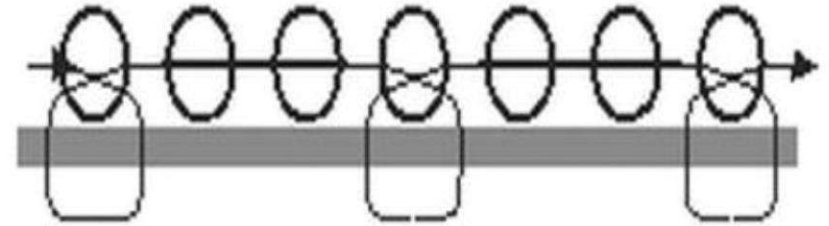


Рис. 8

Техника выполняется по аналогии со стеблевой, но на каждый стежок приходится не одна, а две или три бусинки сразу (рис. 7, 8). Таким образом, вы прикрепите только бисер на пересекающихся стежках. Этот способ используется для того, чтобы вышивка не выглядела жесткой, а бисер прилегал не плотно к ткани.

Шов круговой

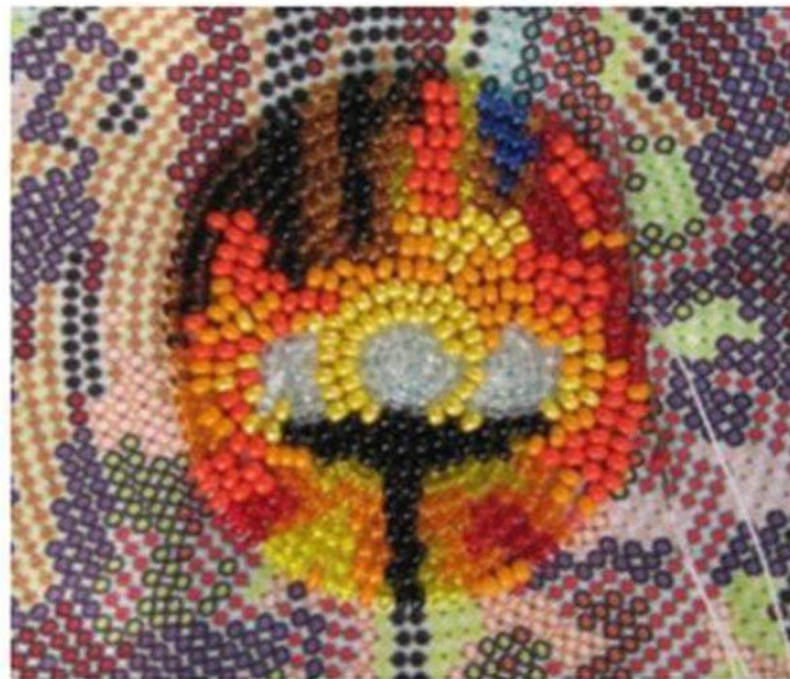
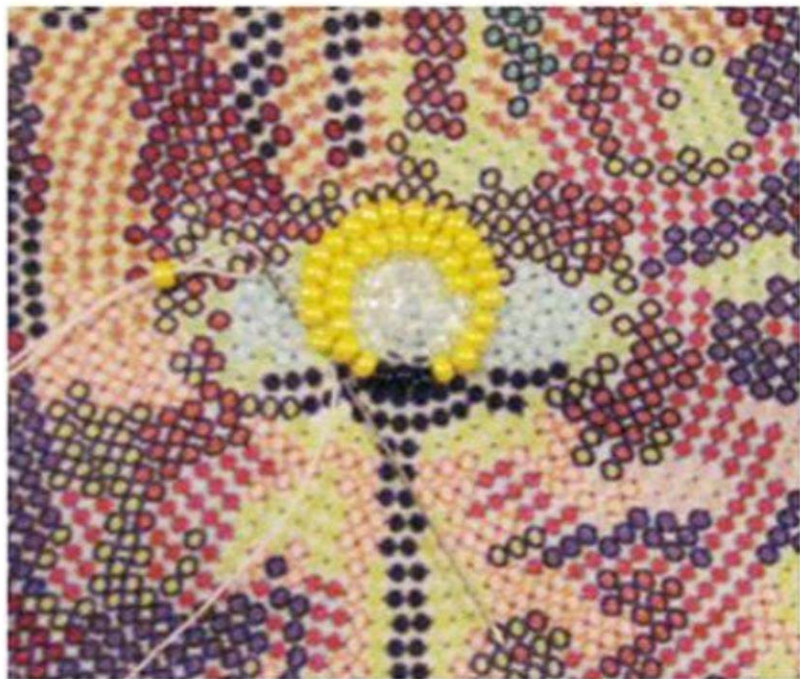


Рис.9

Существуют картины с круговыми схемами, которые следует начинать с центра рисунка. Поочередно нанизывая бусинки, вы будете двигаться по спирали до края схемы (рис. 9). Для такой техники предпочтительны строчные или стебельчатые стежки.

Материалы для вышивания бисером

Бисер

В специализированных для рукоделия магазинах бусинки продаются по весу. Так как 1 г содержит около 50 штук, то можно просчитать по схеме необходимое вам количество. Рекомендуется подбирать бусинки одного диаметра и немного меньше занимаемой площади на канве, тогда рисунок будет выглядеть аккуратно.

В основном для вышивки применяется керамический вид бусин, которые имеют удобные отверстия и бывают различных цветов. Керамический бисер изготавливается из прочной, не теряющей окраски массы и различается по цветовым палитрам и размерам. Стекланный бисер также обладает стойким цветом и прозрачной структурой.



Стекланные бусинки с внутренним блестящим напылением еще называются «огонек». Такой бисер выглядит очень эффектно и применяется в основном для декорирования одежды и аксессуаров. Внешнее напыление бусин достаточно нестойкое и такие жемчужные детали используются в основном для вышитых бисером платьев или икон.

Нитки для вышивания бисером

Нитки для вышивки такого типа лучше использовать специальные хлопковые или шелковые. Дело в том, что нити для бисера обладают повышенной плотностью, не растягиваются и не трутся. Также можно использовать полиэстеровые нити, которые предотвращают перекручивание бусин, или нити с восковой пропиткой.

Цвет нитей можно подбирать к цвету ткани или бусин, если вышивка однотонная. Существует несколько простых советов для вставки нитей в тонкие иглы для бисера:

нейлоновую нить можно аккуратно подпалить для легкого продевания в ушко;

нить можно придавить к восковой свече, тогда вы сможете не только легко продеть ее конец в иглу, но и она будет меньше закручиваться;

нить окунается в прозрачный лак кончиком и после вытирания салфеткой и высыхания вдевается очень легко в ушко самой тонкой иглы.





Иглы для вышивания бисером

Игла для вышивки бисером необходима тонкая, острая и с маленьким диаметром и ушком для легкого продевания в бусинки. Обычно такие иглы часто ломаются, гнутся или просто теряются, поэтому лучше приобретать сразу несколько про запас.

Размер таких иголок в специализированных магазинах рукоделия обычно обозначается номером 12.

Канва для вышивания бисером



Специальная ткань для бисерной вышивки может быть с четко очерченными клетками, которые образуются за счет скрещения нитей или с уже нанесенным рисунком. Для лучшего натяжения канвы ее можно открахмалить или помазать сиропом с сахаром. Такая смесь готовится из сахара и небольшого количества воды до получения густой кисельной жидкости.

Для вышивки большого объема лучше использовать специальные пяльцы. Плотная хлопковая или льняная канва используется как основа вышивки и впоследствии не удаляется. Синтетическая или льняная канва подходит для вышивки на одежде и по завершении выдергивается по нитям, что позволяет создать ровный и аккуратный рисунок.

Если вышивка бисером происходит на ворсистой ткани, такой как бархат или велюр, то рекомендуется использование канвы с изнаночной стороны. Бусинки в таком случае пришиваются на лицевой части, а канва позволяет соблюсти ровный рисунок. Ткань с изнаночной стороны не принято удалять по окончании работы.

Пяльцы для вышивания бисером



Для больших работ используются различные виды пялец. Для размеров листа А4 подойдут пластиковые или деревянные пяльцы. Для больших работ следует приобрести гобеленовые прямоугольные, чтобы избежать перекоса канвы.

Пяльцы в виде прямоугольных рамок позволяют плотно зафиксировать ткань между клипсами на трубках. Такие пяльцы можно разбирать и увеличивать по необходимости, а также они обладают преимущественно легким весом. Деревянные пяльцы могут быть трех видов: напольные (50*60 см), настольные (30*60 см), ручные (30*30 см), а также с клипсами и без них.

Рамка для вышивания бисером

Рамку для своей работы рекомендуется подбирать в багетной мастерской, где вы сможете не только выбрать внешний вид оформления, но и снять необходимые замеры с вышивки. Подбирайте рамку не под интерьер комнаты, а под цвета вашей работы. Существует несколько советов для правильного выбора такого деревянного или пластикового оформления работы:

натуральный цвет дерева идеально подходит практически ко всем картинам;

небольшие работы лучше обрамлять в широкие багеты;

подбирайте расцветку рамы под цветовую гамму работы, так при преобладающих теплых оттенках в вышивке выбирайте рамку теплого тона и наоборот.

Деревянная рама более долговечна, но и стоит дороже. Ее срок изготовления будет составлять приблизительно 5 дней. В багетной мастерской вам должны натянуть работу на картон или подрамник без применения портящих ткань клея или скоб.

Наборы для вышивки бисером

В специализированных магазинах и интернет-магазинах рукоделия вы можете приобрести готовые наборы для бисерного рукоделия. В них обычно входит ткань с заранее нанесенным цветным рисунком, бусинки бисера необходимых цветов, иголка, нити и инструкция. Некоторые комплекты оснащены и рамкой для работы, поэтому такие наборы отлично подойдут начинающим осваивать технику вышивания.



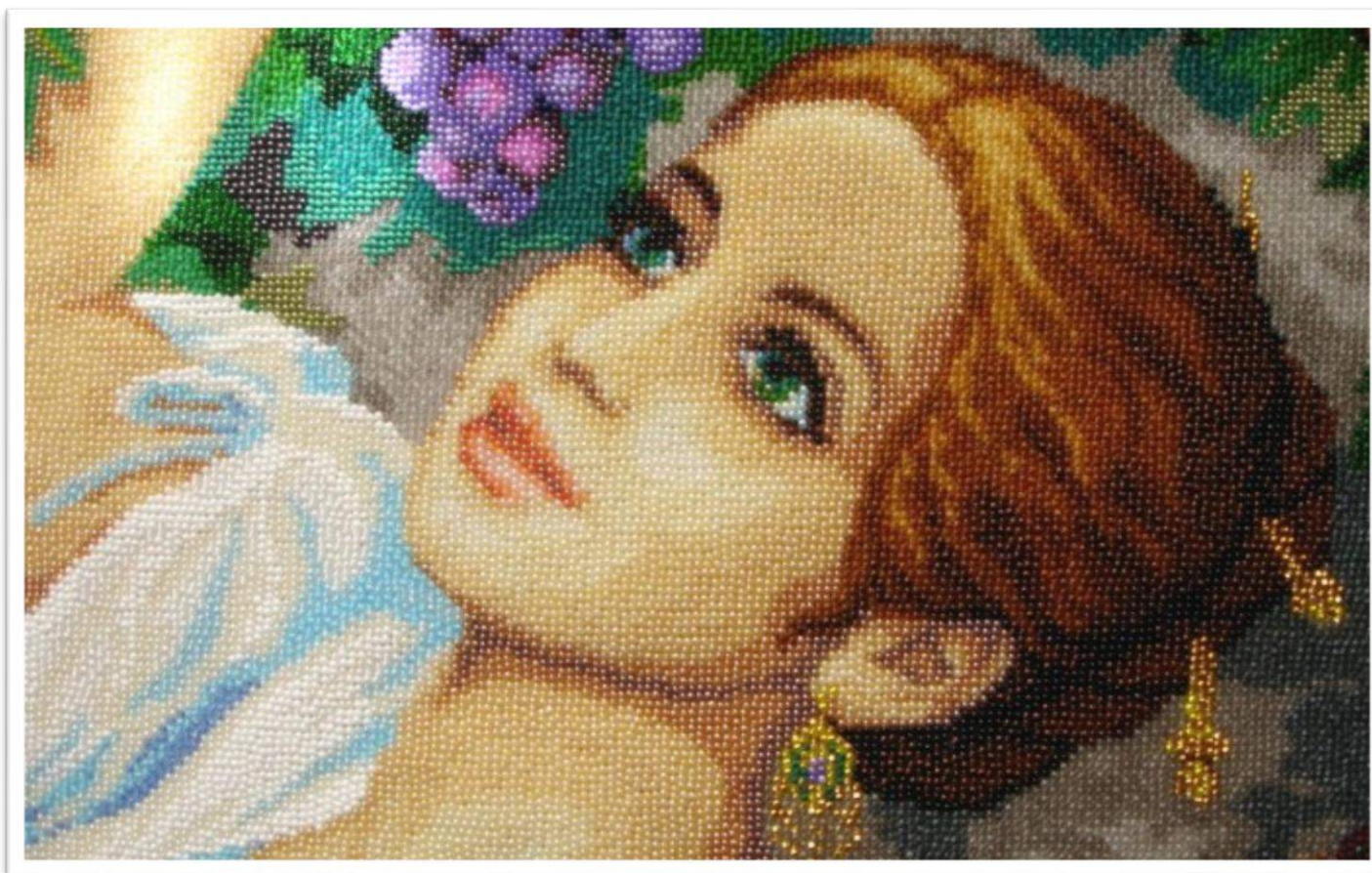
Условия для работы

От приемлемости условий для такого рукоделия как вышивка любым способом зависит качество работы и ваше здоровье. Освещение не должно быть тусклым, место для сидения удобным и с опорой для спины, а расстояние до поверхности оптимальным, чтобы не портить зрение и осанку. Для всех элементов работы лучше выделить небольшую удобную коробку или корзиночку с нитками, подушкой-игольницей, ножницами, а бисер необходимо высыпать на светлую ворсистую ткань во избежание повреждения или потери бусин.



Как вышивать бисером по схеме?

Начинающим рукодельницам стоит обратить внимание на канву с уже нанесенной цветной схемой. Если вы решили создать шедевр рукоделия по нарисованной схеме для вышивания бисером или крестиком, то можно использовать и обычную хлопковую или льняную канву. Тем, кто только осваивает этот вид рукоделия, будет проще работать с небольшими схемами при цветовой гамме до 10 оттенков.



Как вышивать бисером иконы?

Иконы, вышитые бисером сегодня самые популярные у мастериц. Зачастую такие схемы уже нанесены на канву путем цветной шелкографии, а некоторые элементы (например, лицо) не требуют вышивки бусинками. Такая частичная вышивка предусматривает правило о запрещении вышивания лика святого в домашних условиях без предварительного церковного благословения.

Считается, что только монахи и священнослужители могут полностью изображать лица святых. Также техника вышивания лица предусматривает высокий профессиональный уровень вышивания. Для картин на религиозную тему рекомендуется использовать матовые бусинки для фона и перламутровые для вышивания одежды святых.

Если вы решили создать именно икону, то по религиозным правилам вам следует попросить совета у священнослужителя на предмет достойного выбора схемы и желательно получить его благословение. После завершения работы и ее окончательного оформления, ее требуется освятить в церкви. Только в этом случае ваше произведение может называться настоящей иконой.

