

## МЕТОДИЧЕСКАЯ РАЗРАБОТКА УРОКА ГЕОГРАФИИ В 7 КЛАССЕ НА ТЕМУ «РАСТИТЕЛЬНЫЙ И ЖИВОТНЫЙ МИР АРКТИКИ»

### Цели урока:

#### образовательные

- познакомить учащихся с флорой и фауной зоны арктических пустынь;
- продолжить работу над формированием представления об Арктике;
- закрепить понятия «арктическая пустыня»;

#### коррекционно-развивающие

- формировать умения устанавливать причинно-следственные связи между климатическими условиями и особенностями растительного и животного мира;
- обогащать словарный запас и развивать устную речь;

#### воспитательные

- воспитывать бережное отношение к природе;
- развивать интерес к предмету.

**Тип урока:** изучение нового материала.

**Вид урока:** урок-беседа.

### Ход урока:

1. Организационный момент (приветствие, готовность класса к уроку)
2. Сообщение темы

*(Включаем презентацию «Растительный и животный мир Арктики»)*

Открываем тетради, тема урока «Растительный и животный мир Арктики » и записываем число и тему урока в тетрадь.


3. Объяснение нового материала

## Слайд № 2

Arktika - Microsoft PowerPoint Viewer

Мы начинаем путешествие по нашей стране. Наш маршрут – с севера на юг по природным зонам России. Наша научная экспедиция отправляется за Полярный круг, в зону арктических пустынь.

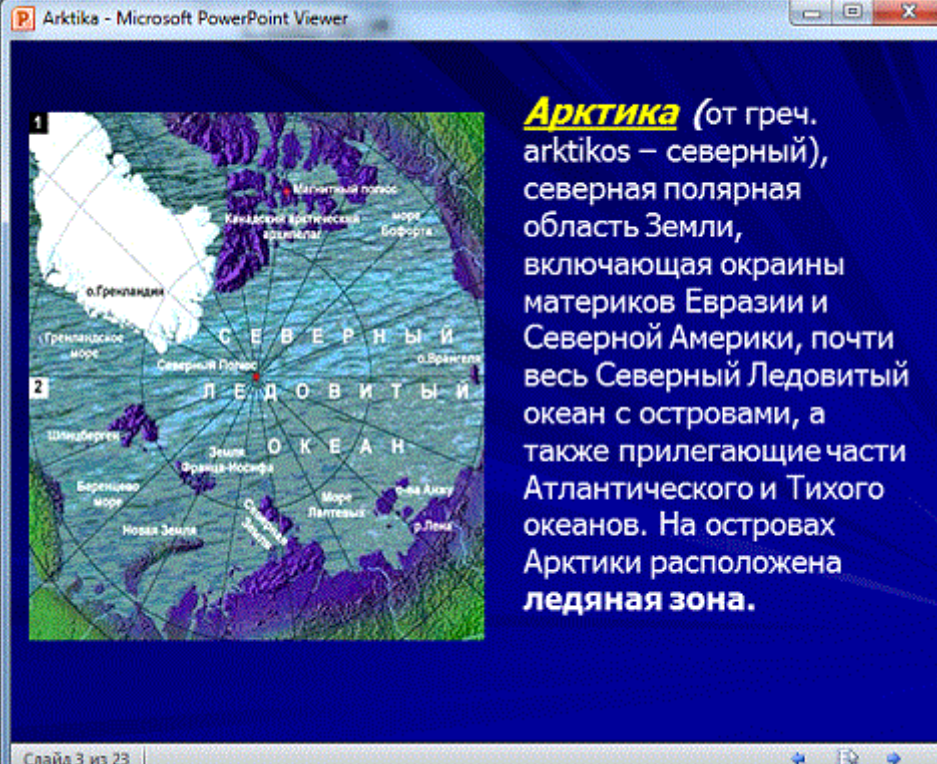
- Где-то на белом свете  
Там, где всегда мороз,  
Трутся спиной медведи  
О земную ось.  
Мимо плывут столетья,  
Спят подо льдом моря.  
Трутся об ось медведи –  
Вертится Земля.  
Мы отправляемся с вами туда,  
Где царство холода,  
снега и льда!



Слайд 2 из 23

Мы продолжаем путешествие по нашей стране. Наш маршрут пролегает с севера на юг по природным зонам России. Наша научная экспедиция отправляется за полярный круг – в зону арктических пустынь.

### Слайд № 3



**Арктика** (от греч. arktikos – северный), северная полярная область Земли, включающая окраины материков Евразии и Северной Америки, почти весь Северный Ледовитый океан с островами, а также прилегающие части Атлантического и Тихого океанов. На островах Арктики расположена ледяная зона.

**Арктика** (от греч. arktikos – северный), северная полярная область Земли, включающая окраины материков Евразии и Северной Америки, почти весь Северный Ледовитый океан с островами, а также прилегающие части Атлантического и Тихого океанов. На островах Арктики расположена ледяная зона.

– Назовите острова зоны арктических пустынь и покажите их на карте?

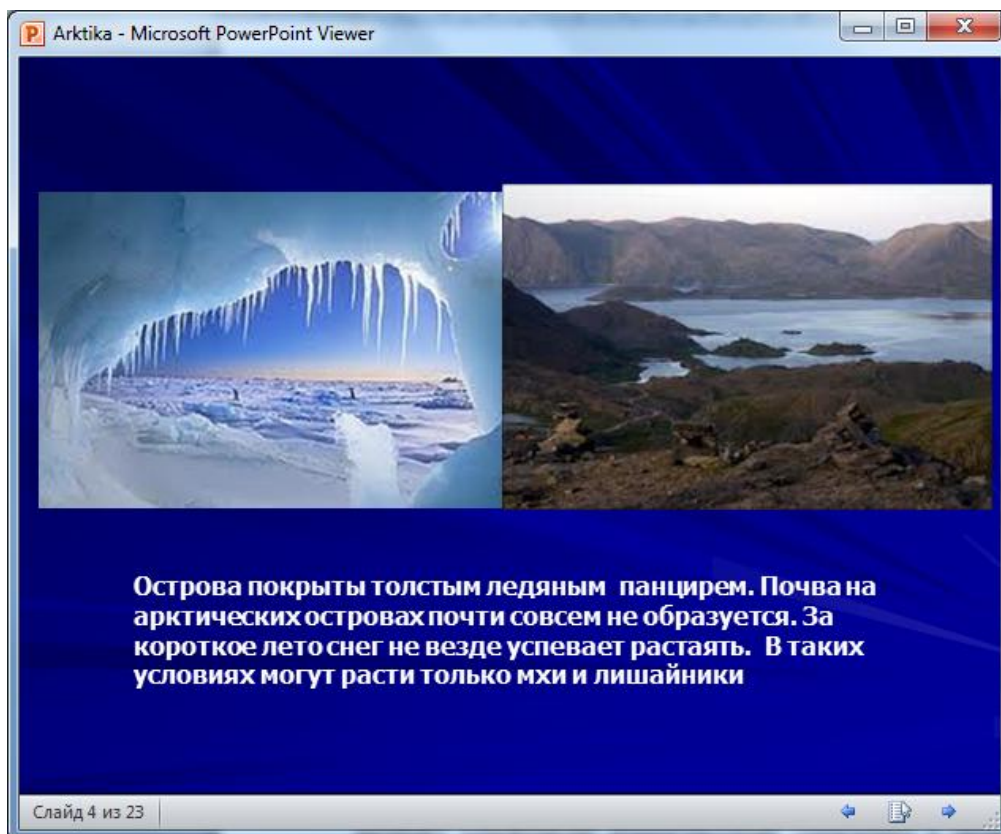
*(Земля Франца-Иосифа, Новая Земля, Северная Земля, Новосибирские острова, остров Врангеля)*

– Каким словом можно охарактеризовать климат Арктики? *(суровый)*

– Какими словами можно охарактеризовать зиму в Арктике? *(долгая, лютая)*

– Какими словами можно охарактеризовать лето в Арктике? *(холодное, короткое)*

## Слайд № 4

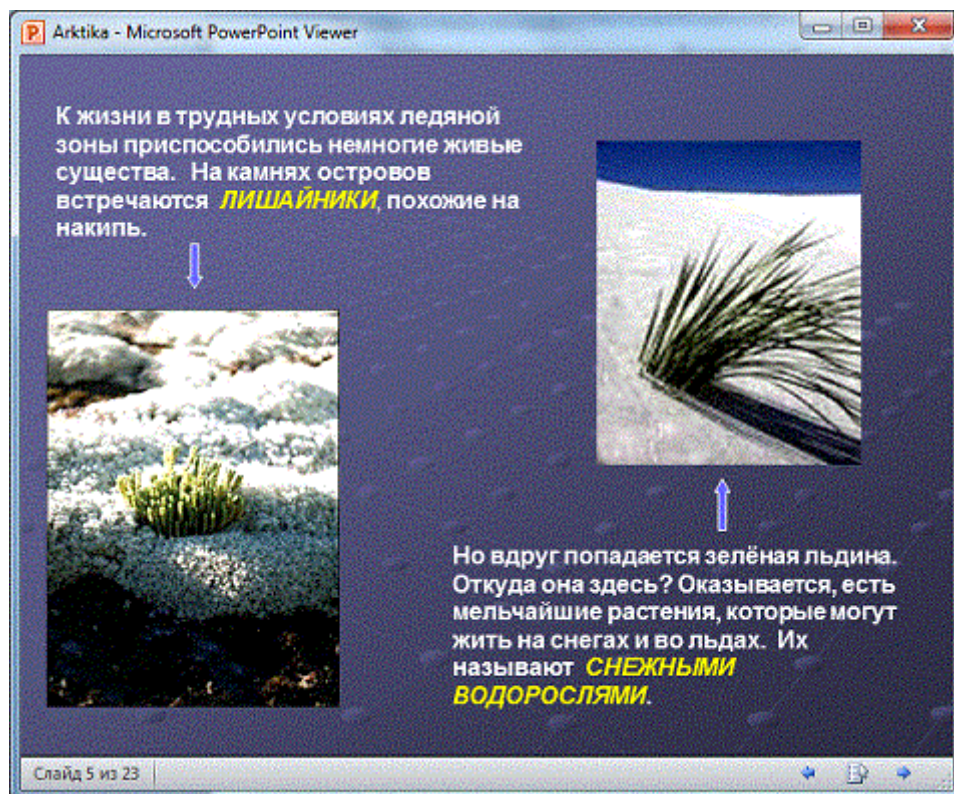


Давайте посмотрим, какие растения смогли вырасти в таких суровых климатических условиях.

Запишите в тетради заголовок «Растительный мир Арктики»

Острова покрыты толстым ледяным панцирем. Почва на арктических островах почти совсем не образуется. За короткое лето снег не везде успевает растаять. В таких условиях могут расти только мхи и лишайники.

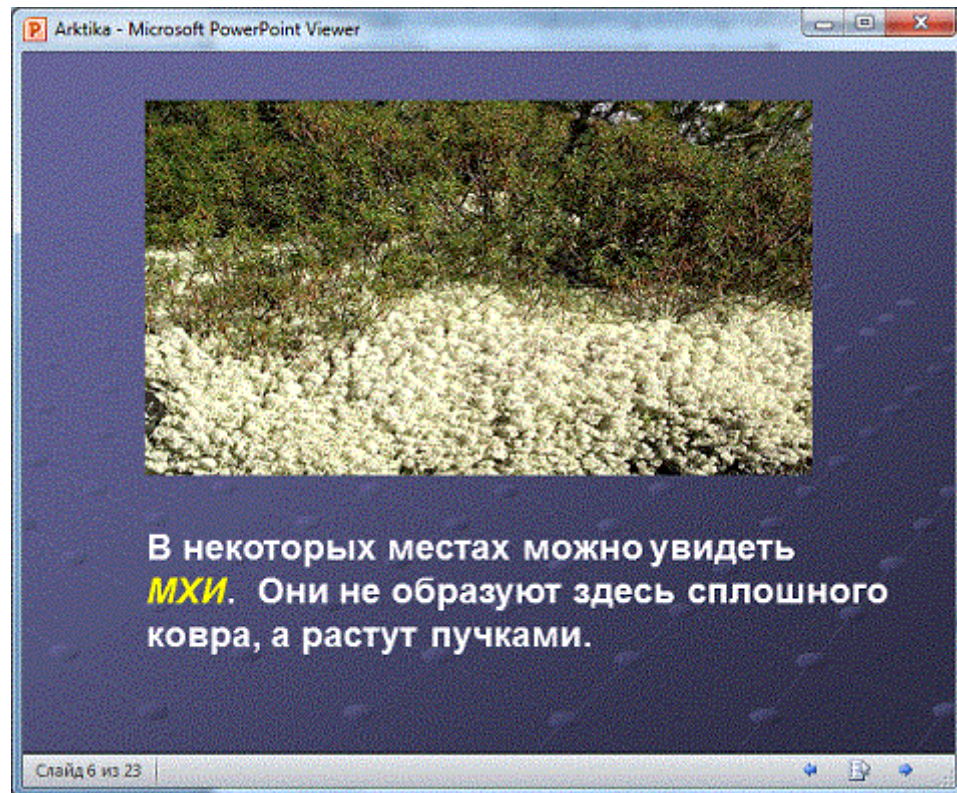
## Слайд № 5



К жизни в трудных условиях ледяной зоны приспособились немногие живые существа. На камнях островов встречаются ЛИШАЙНИКИ, похожие на накипь (*записываем в тетрадь и на доску*).

Но вдруг попадаете зелёная льдина. Откуда она здесь? Оказывается, есть мельчайшие растения, которые могут жить на снегах и во льдах. Их называют СНЕЖНЫМИ ВОДОРΟΣЛЯМИ (*записываем в тетрадь и на доску*).

## Слайд № 6



В некоторых местах можно увидеть МХИ (*записываем в тетрадь и на доску*). Они не образуют здесь сплошного ковра, а растут пучками.

## Слайд № 7

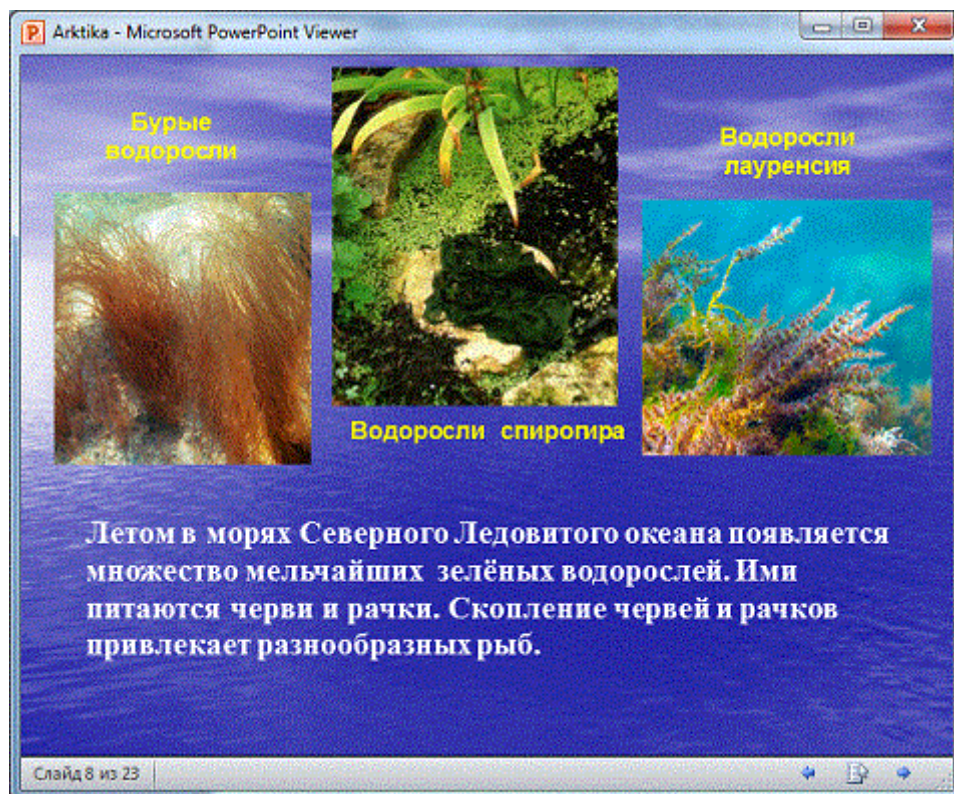


Кое-где встречаются **КАМНЕЛОМКИ** и **ПОЛЯРНЫЕ МАКИ** (*записываем в тетрадь и на доску*). Чтобы получить больше тепла, их листья прижимаются к земле. У камнеломок листья мелкие, а у полярных маков разрезаны на дольки. Это позволяет растениям испарять мало воды.

Давайте перечислим, какие растения могут расти в арктической пустыне.

**ВЫВОД:** Растительный мир в зоне арктических пустынь беден.

## Слайд № 8



Летом в морях Северного Ледовитого океана появляется множество мельчайших зелёных водорослей. Прочитайте, как они называются (бурые водоросли, спирогира, лауренсия). Ими питаются черви и рачки. Скопление червей и рачков привлекает разнообразных рыб.



## Слайд № 9



Из 114 видов рыб, обитающих в Баренцевом море, наиболее важны в промысловом отношении 20 видов: ТРЕСКА, ПИКША, СЕЛЬДЬ, МОРСКОЙ ОКУНЬ, ЗУБАТКА, КАМБАЛА, ПАЛТУС и др.

Открываем рабочую тетрадь по географии на странице 14 (Ливанова, Т.М. География. 7 класс: рабочая тетрадь по физической географии России для учащихся специальных (коррекционных) образовательных учреждений VIII вида / Т.М. Лифанова. – М.: Просвещение, 2012. – 112 с.)

Выполняем задание №6. Перед нами таблица «Животные Арктики». Запишем названия рыб в колонку №3 «Рыбы».

Большое количество рыбы привлекают ПТИЦ, которые ею питаются.

## Слайд № 10




Скалистые берега почти сплошь покрыты ГАГАРКАМИ, ТУПИКАМИ, ПОЛЯРНЫМИ КРАЧКАМИ, ЧАЙКАМИ, КАЙРАМИ. На большом расстоянии слышны их возбуждённые голоса. Многие птицы не строят гнёзд, а откладывают яйца прямо на голых камнях.

Отвесные скалы – надёжное убежище от хищных зверей. Питаются птицы в основном рыбой.

Продолжаем заполнять нашу таблицу и теперь запишем названия птиц в колонку №2 «Птицы».

## Слайд № 11

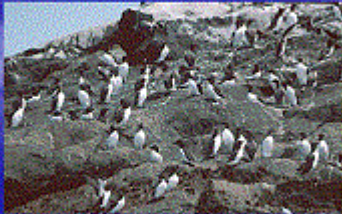
Arktika - Microsoft PowerPoint Viewer



**Самое сильное впечатление производит «птичьи базары».**

**Птичьи базары** - это шумные многотысячные скопления морских птиц на крутых скалистых берегах. Издалека слышен неумолчный разноголосый гомон его обитателей. А вблизи открывается поразительное зрелище: бесчисленное множество крупных птиц.

**Гнездование кайры**



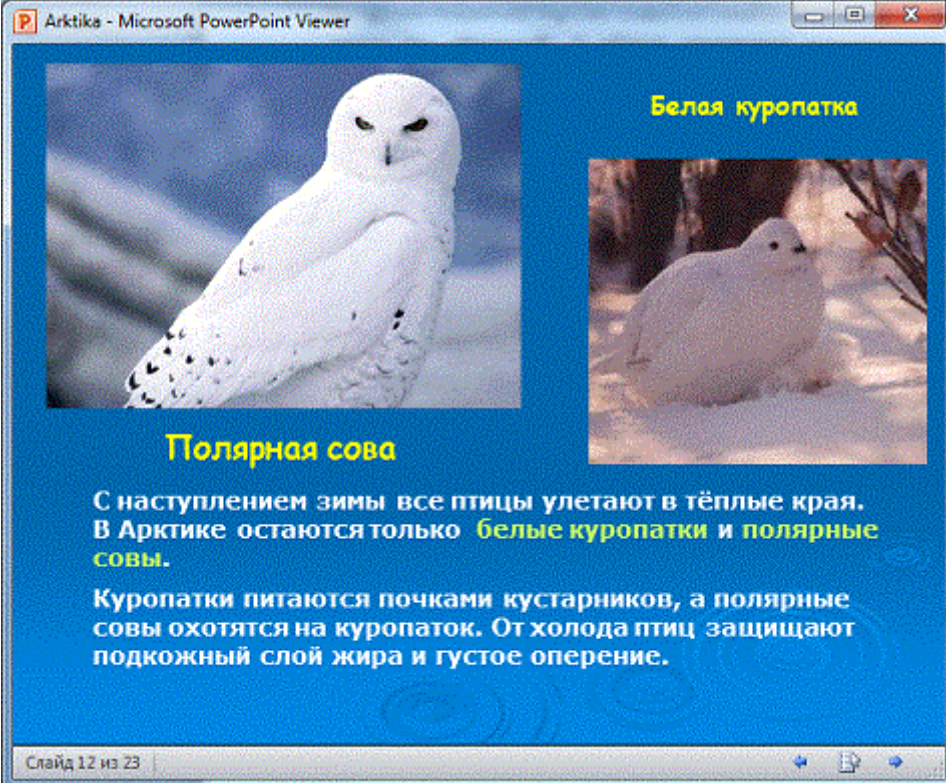
В нашей стране птичьи базары можно увидеть на западном побережье Новой Земли и в других районах Баренцева моря, а также на севере тихоокеанского побережья. Они существуют не круглый год, а только короткое северное лето, пока птицы насиживают яйца и выкармливают птенцов.

Слайд 11 из 23

Птичьи базары – это шумные многотысячные скопления морских птиц на крутых скалистых берегах. Издалека слышен неумолчный разноголосый гомон его обитателей. А вблизи открывается поразительное зрелище: бесчисленное множество крупных птиц.

В нашей стране птичьи базары можно увидеть на западном побережье Новой Земли и в других районах Баренцева моря, а также на севере тихоокеанского побережья. Они существуют не круглый год, а только короткое северное лето, пока птицы насиживают яйца и выкармливают птенцов.

## Слайд № 12



Арктика - Microsoft PowerPoint Viewer

Белая куропатка

Полярная сова

С наступлением зимы все птицы улетают в тёплые края. В Арктике остаются только **белые куропатки и полярные совы**.

Куропатки питаются почками кустарников, а полярные совы охотятся на куропаток. От холода птиц защищают подкожный слой жира и густое оперение.

Слайд 12 из 23

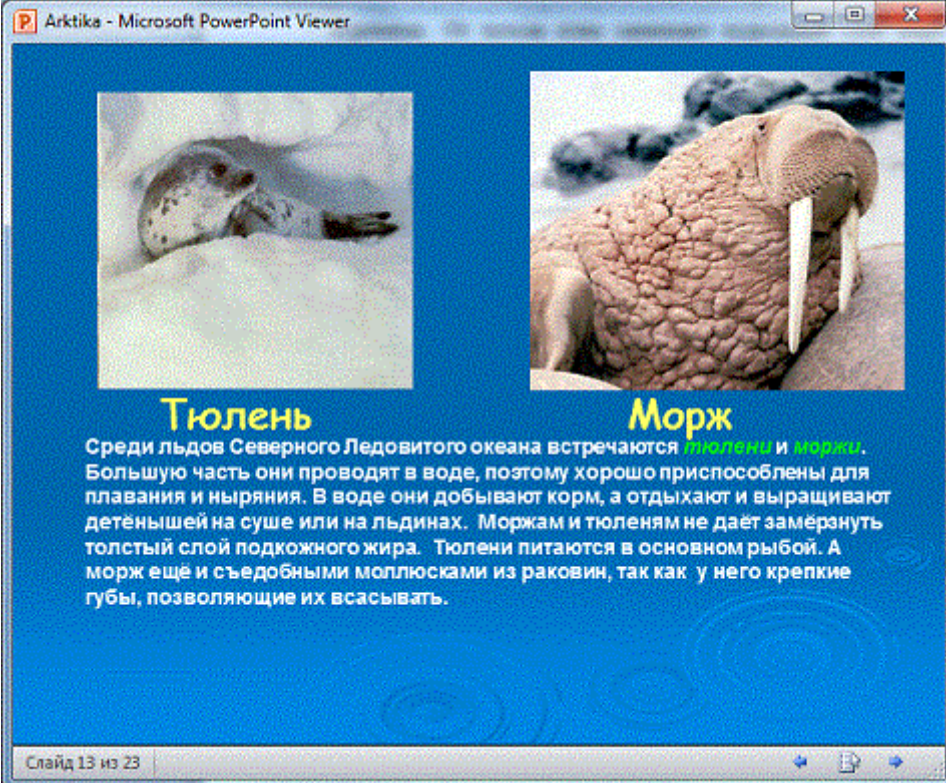
С наступлением зимы все птицы улетают в тёплые края. В Арктике остаются только БЕЛЫЕ КУРОПАТКИ И ПОЛЯРНЫЕ СОВЫ.

Куропатки питаются почками кустарников, а полярные совы охотятся на куропаток. От холода птиц защищают подкожный слой жира и густое оперение.

Дополним колонку «Птицы» этими представителями.

*Физминутка*

## Слайд № 13



**Тюлень**

**Морж**

Среди льдов Северного Ледовитого океана встречаются **тюлени** и **моржи**. Большую часть они проводят в воде, поэтому хорошо приспособлены для плавания и ныряния. В воде они добывают корм, а отдыхают и выращивают детёнышей на суше или на льдинах. Моржам и тюленям не даёт замёрзнуть толстый слой подкожного жира. Тюлени питаются в основном рыбой. А морж ещё и съедобными моллюсками из раковин, так как у него крепкие губы, позволяющие их всасывать.


Слайд 13 из 23

Среди льдов Северного Ледовитого океана встречаются ТЮЛЕНИ И МОРЖИ. Большую часть они проводят в воде, поэтому хорошо приспособлены для плавания и ныряния. В воде они добывают корм, а отдыхают и выращивают детёнышей на суше или на льдинах. Моржам и тюленям не даёт замёрзнуть толстый слой подкожного жира. Тюлени питаются в основном рыбой. А морж ещё и съедобными моллюсками из раковин, так как у него крепкие губы, позволяющие их всасывать.


## Слайд № 14

Arktika - Microsoft PowerPoint Viewer

# Гренландский тюлень



Это самый многочисленный вид из семейства тюленей, обитающих в арктических водах. Это вечный путешественник, постоянно мигрирующий по безбрежным просторам Северного Ледовитого океана. Питается в основном рыбой.



Шкура животного имеет оригинальный и своеобразный окрас, которого больше нет ни у кого. У детёныша шерсть приобретает чистейший белый цвет.

Слайд 14 из 23

Гренландский тюлень – это самый многочисленный вид из семейства тюленей, обитающих в арктических водах. Это вечный путешественник, постоянно мигрирующий по безбрежным просторам Северного Ледовитого океана. Питается в основном рыбой. Шкура животного имеет оригинальный и своеобразный окрас, которого больше нет ни у кого. У детёныша шерсть приобретает чистейший белый цвет. Детенышей тюлени кормят молоком только 2 недели, а затем они самостоятельно добывают себе пищу в море.




Вернемся к нашей таблице и заполним колонку №1 «Млекопитающие».

## Слайд № 15

Arktika - Microsoft PowerPoint Viewer

# МОРЖИ

Морж — уникальное животное Арктики. Местообитания животного обширно и охватывает практически большую часть прибрежных вод Северного Ледовитого океана. Лежбища моржей можно встретить на Новой Земле и в Карском море. Большое скопление моржей наблюдается в районе Берингова пролива и в Чукотском море.

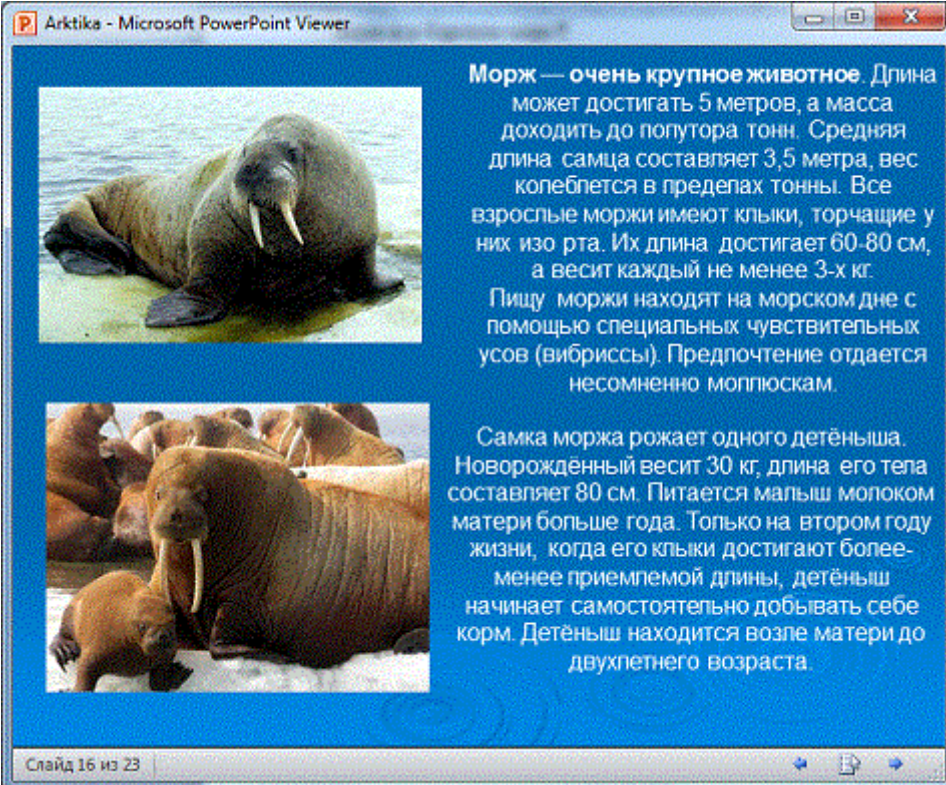


Слайд 15 из 23

Морж – уникальное животное Арктики. Местообитания животного обширно и охватывает практически большую часть прибрежных вод Северного Ледовитого океана. Лежбища моржей можно встретить на Новой Земле и в Карском море.

Большое скопление моржей наблюдается в районе Берингова пролива и в Чукотском море

## Слайд № 16



**Морж — очень крупное животное.** Длина может достигать 5 метров, а масса доходить до полутора тонн. Средняя длина самца составляет 3,5 метра, вес колеблется в пределах тонны. Все взрослые моржи имеют клыки, торчащие у них изо рта. Их длина достигает 60-80 см, а весит каждый не менее 3-х кг.

Пищу моржи находят на морском дне с помощью специальных чувствительных усов (вибриссы). Предпочтение отдается несомненно моллюскам.

Самка моржа рождает одного детёныша. Новорождённый весит 30 кг, длина его тела составляет 80 см. Питается малыш молоком матери больше года. Только на втором году жизни, когда его клыки достигают более-менее приемлемой длины, детёныш начинает самостоятельно добывать себе корм. Детёныш находится возле матери до двухлетнего возраста.

Слайд 16 из 23

Морж – очень крупное животное. Длина может достигать 5 метров, а масса доходить до полутора тонн. Средняя длина самца составляет 3,5 метра, вес колеблется в пределах тонны. Все взрослые моржи имеют клыки, торчащие у них изо рта. Их длина достигает 60-80 см, а весит каждый не менее 3-х кг.

Пищу моржи находят на морском дне с помощью специальных чувствительных усов (вибриссы). Предпочтение отдается несомненно моллюскам.

Самка моржа рождает одного детёныша. Новорождённый весит 30 кг, длина его тела составляет 80 см. Питается малыш молоком матери больше года. Только на втором году жизни, когда его клыки достигают более-менее приемлемой длины, детёныш начинает самостоятельно добывать себе корм. Детёныш находится возле матери до двухлетнего возраста.

Давайте запишем этого представителя Арктики в нашу таблицу в колонку №1 «Млекопитающие».



## Слайд № 17

**Нарвал**

Нарвалы – это одни из самых интересных животных Арктики. Нарвал – довольно крупное животное. В длину достигает 5 метров. Вес составляет полторы тонны.

Эти киты пятнистой окраски известны из-за своего длинного рога или бивня, который торчит прямо изо рта и достигает в длину 3 метров. Бивень состоит из костной ткани, но наравне с твёрдостью чрезвычайно гибок. Он является одним из двух верхних зубов, проткнувшим верхнюю губу и вылезшим наружу. Весит такой бивень 10 кг. Питаются нарвалы в основном моллюсками, рыбой и ракообразными.

Слайд 17 из 23

НАРВАЛЫ – это одни из самых интересных животных Арктики. Нарвал – довольно крупное животное. В длину достигает 5 метров. Вес составляет полторы тонны.

Эти киты пятнистой окраски известны из-за своего длинного рога или бивня, который торчит прямо изо рта и достигает в длину 3 метров. Бивень состоит из костной ткани, но наравне с твёрдостью чрезвычайно гибок. Он является одним из двух верхних зубов, проткнувшим верхнюю губу и вылезшим наружу. Весит такой бивень 10 кг.

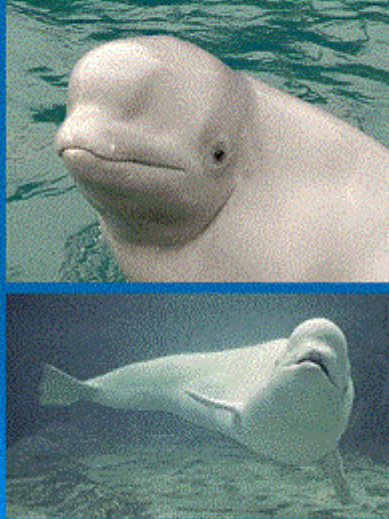
Питаются нарвалы в основном моллюсками, рыбой и ракообразными.

Записываем нарвала в таблицу в колонку №1 «Млекопитающие».

## Слайд № 18

Arktika - Microsoft PowerPoint Viewer

# Белуха



Белуха — крупное морское животное, известное как полярный дельфин. Длина тела составляет 6 метров, вес у отдельных особей доходит до 2-х тонн.

У полярного дельфина также хорошо развиты мышцы морды. Она может менять выражение, отображая то радость, то печаль, то полное равнодушие или презрение.

Жить белуха предпочитает в стае. Питается полярный дельфин сайкой, мойвой, камбалой. Любит навагу, треску. С удовольствием поедая сельдевых и лососевых рыб, не брезгует ракообразными и моллюсками. Добычу он не хватает пастью, а всасывает её вместе с потоком воды

Слайд 18 из 23

БЕЛУХА — крупное морское животное, известное как полярный дельфин. Длина тела составляет 6 метров, вес у отдельных особей доходит до 2-х тонн.

У полярного дельфина также хорошо развиты мышцы морды. Она может менять выражение, отображая то радость, то печаль, то полное равнодушие или презрение.

Жить белуха предпочитает в стае.

Питается полярный дельфин сайкой, мойвой, камбалой. Любит навагу, треску. С удовольствием поедая сельдевых и лососевых рыб, не брезгует ракообразными и моллюсками. Добычу он не хватает пастью, а всасывает её вместе с потоком воды

Записываем в таблицу в колонку №1 «Млекопитающие».

## Слайд № 19



Арктика - Microsoft PowerPoint Viewer

Северный кит

Кит горбач

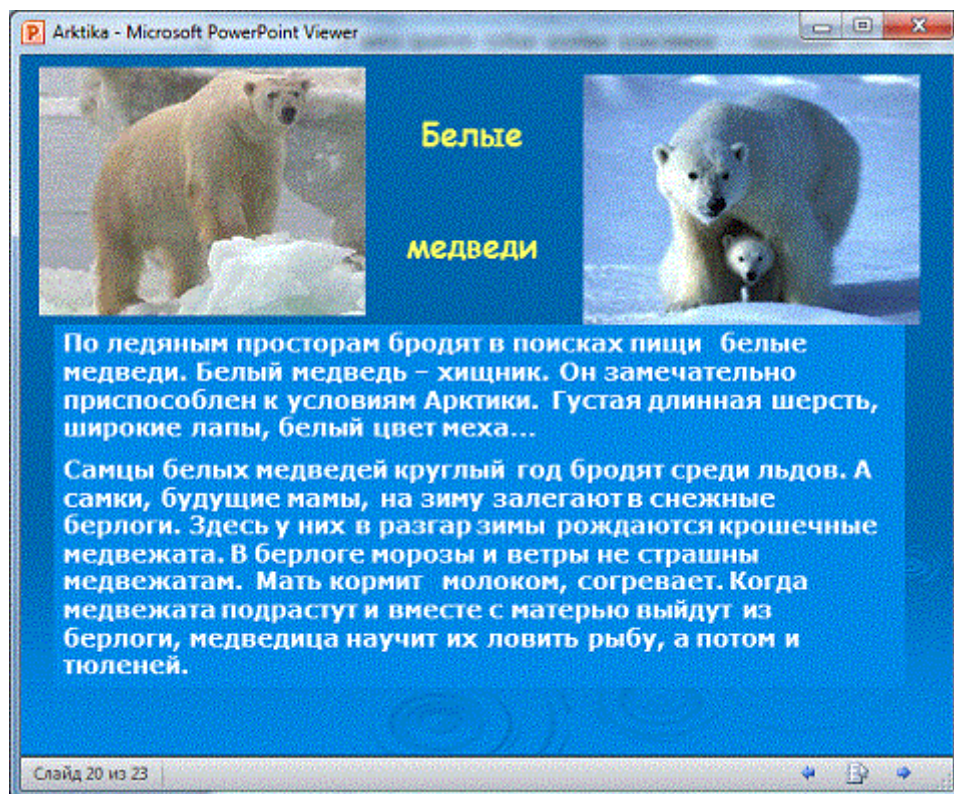
В просторах океана живут огромные морские звери – КИТЫ, которые питаются маленькими *рачками*. Один из видов – *гренландский или северный кит*. Он достигает в длину 15-18 метров. Как и у многих других китов, во рту у него вместо зубов особые пластинки – «китовый ус». Они служат для добывания пищи.

Слайд 19 из 23

В просторах океана живут огромные морские звери – КИТЫ, которые питаются маленькими рачками. Один из видов – гренландский или северный кит. Он достигает в длину 15–18 метров. Как и у многих других китов, во рту у него вместо зубов особые пластинки – «китовый ус». Они служат для добывания пищи.

Записываем в таблицу в колонку №1 «Млекопитающие».

## Слайд № 20

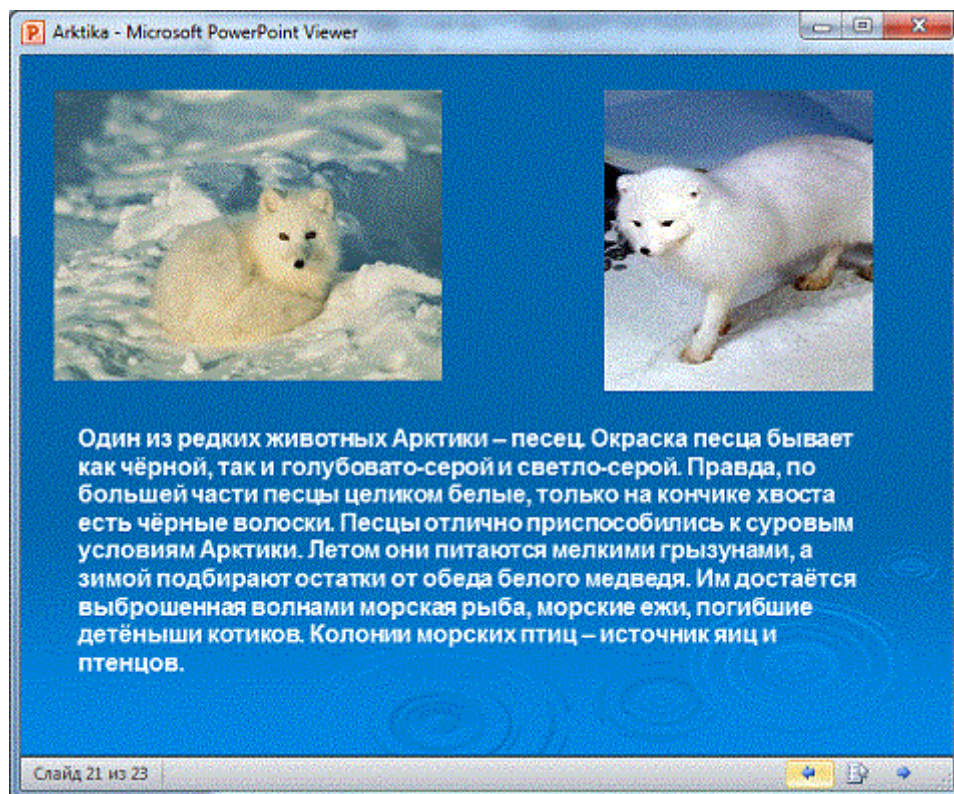


По ледяным просторам бродят в поисках пищи БЕЛЫЕ МЕДВЕДИ. Белый медведь – хищник. Он замечательно приспособлен к условиям Арктики. Густая длинная шерсть, широкие лапы, белый цвет меха...

Самцы белых медведей круглый год бродят среди льдов. А самки, будущие мамы, на зиму залегают в снежные берлоги. Здесь у них в разгар зимы рождаются крошечные медвежата. В берлоге морозы и ветры не страшны медвежатам. Мать кормит молоком, согревает. Когда медвежата подрастут и вместе с матерью выйдут из берлоги, медведица научит их ловить рыбу, а потом и тюленей.

Записываем в таблицу в колонку №1 «Млекопитающие».

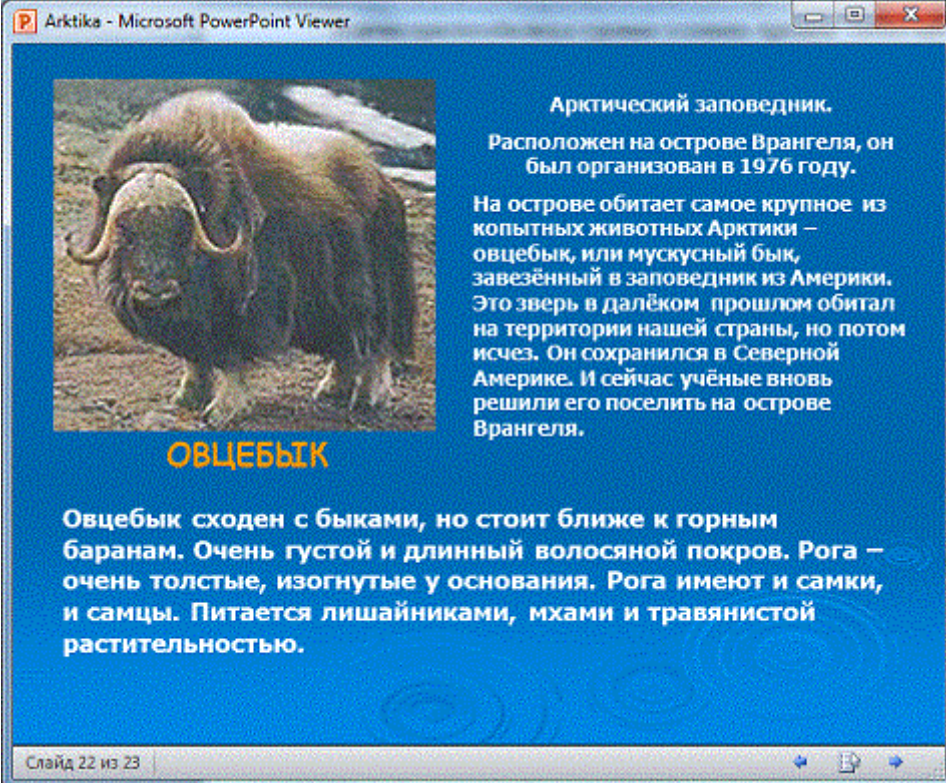
## Слайд № 21



Один из редких животных Арктики – ПЕСЕЦ. Окраска песца бывает как чёрной, так и голубовато-серой и светло-серой. Правда, по большей части песцы целиком белые, только на кончике хвоста есть чёрные волоски. Песцы отлично приспособились к суровым условиям Арктики. Летом они питаются мелкими грызунами, а зимой подбирают остатки от обеда белого медведя. Им достаётся выброшенная волнами морская рыба, морские ежи, погибшие детёныши котиков. Колонии морских птиц – источник яиц и птенцов.

Записываем в таблицу в колонку №1 «Млекопитающие».

## Слайд № 22



**Арктический заповедник.**  
Расположен на острове Врангеля, он был организован в 1976 году.

На острове обитает самое крупное из копытных животных Арктики – овцебык, или мускусный бык, завезённый в заповедник из Америки. Это зверь в далёком прошлом обитал на территории нашей страны, но потом исчез. Он сохранился в Северной Америке. И сейчас учёные вновь решили его поселить на острове Врангеля.

**ОВЦЕБЫК**

Овцебык сходен с быками, но стоит ближе к горным баранам. Очень густой и длинный волосяной покров. Рога – очень толстые, изогнутые у основания. Рога имеют и самки, и самцы. Питается лишайниками, мхами и травянистой растительностью.

Слайд 22 из 23

Животные, обитающие в зоне арктических пустынь, находятся под охраной государства.

На острове Врангеля расположен Арктический заповедник, он был организован в 1976 году. Здесь обитает самое крупное из копытных животных Арктики – овцебык, или мускусный бык, завезённый в заповедник из Америки. Этот зверь в далёком прошлом обитал на территории нашей страны, но потом исчез. Он сохранился в Северной Америке. И сейчас учёные вновь решили его поселить на острове Врангеля. Овцебык сходен с быками, но стоит ближе к горным баранам. Очень густой и длинный волосяной покров. Рога – очень толстые, изогнутые у основания. Рога имеют и самки, и самцы. Питается лишайниками, мхами и травянистой растительностью.

Записываем его в таблицу в колонку №1 «Млекопитающие».

## Слайд № 23

<b>Арктика – царство льда и снега</b>	
<b>Географическое положение</b>	Северный Ледовитый океан северные моря острова
<b>Освещённость</b>	полярный день и полярная ночь северное сияние
<b>Растительный мир</b>	лишайники и мхи полярный мак камнеломка
<b>Животный мир</b>	рачки и рыбы гагарки, тупики, белая куропатка, полярная сова, кайра, белые медведи, тюлени, моржи, нарвалы, белухи

Подведем итоги. Рассматриваем таблицу на экране и сделаем выводы.

Откроем учебник на странице 44 (Лифанова, Т.М. География. 7 класс: учеб. для спец. (коррекц.) образоват. учреждений VIII вида/ Т.М, Лифанова, Е.Н. Соломина. – М.: Просвещение, 2012. –175 с.).

Прочитаем вывод в красной рамке.

#### 4. Домашнее задание

Рабочая тетрадь по географии, страница 14, задание 7 «Кроссворд «Растения и животные Арктики»

#### 5. Подведение итогов и оценка работы на уроке

*Автор разработки:*

*учитель биологии и географии*

*Красногорской коррекционной школы VIII вида*

*Сыромятникова Татьяна Яковлевна*