

Пояснительная записка к диагностическим и тренировочным работам в формате ГИА (ЕГЭ):

Данная работа составлена в формате ГИА (ЕГЭ) в соответствии с демонстрационной версией, опубликованной на сайте ФИПИ (<http://www.fipi.ru>) и рассчитана на учеников 9 (11) класса, планирующих сдавать экзамен по данному предмету. Контрольные измерительные материалы (КИМ) могут содержать задания на темы, не пройденные на момент публикации.

Если образовательным учреждением решено использовать эту работу для оценки знаний ВСЕХ учащихся, необходимо предварительно выбрать из работы ТОЛЬКО те задания, которые соответствуют поставленной цели. Продолжительность написания работы в данном случае определяется образовательным учреждением. Обращаем Ваше внимание, что если обучаемые пишут работу не в полном объеме, оценивание работ образовательное учреждение проводит самостоятельно. При заполнении формы отчета используйте специальный символ, которым необходимо отметить задание, исключенное учителем из работы (см. инструкцию по заполнению формы отчета).

Тренировочная работа № 3**по МАТЕМАТИКЕ****9 апреля 2013 года****11 класс****Вариант МА1601****Район.****Город (населённый пункт)****Школа.****Класс****Фамилия****Имя.****Отчество.****Инструкция по выполнению работы**

На выполнение тренировочной работы по математике даётся 4 часа (240 мин). Работа состоит из двух частей и содержит 18 заданий

Часть 1 содержит 14 заданий с кратким ответом (В1–В14) базового уровня по материалу курса математики. Задания части 1 считаются выполненными, если получен верный ответ в виде целого числа или конечной десятичной дроби.

Часть 2 содержит 4 более сложных задания (С1–С4) по материалу курса математики. При их выполнении надо записать полное решение и ответ

Советуем для экономии времени пропускать задание, которое не удаётся выполнить сразу, и переходить к следующему. К выполнению пропущенных заданий можно вернуться, если у Вас останется время.

Желаем успеха!

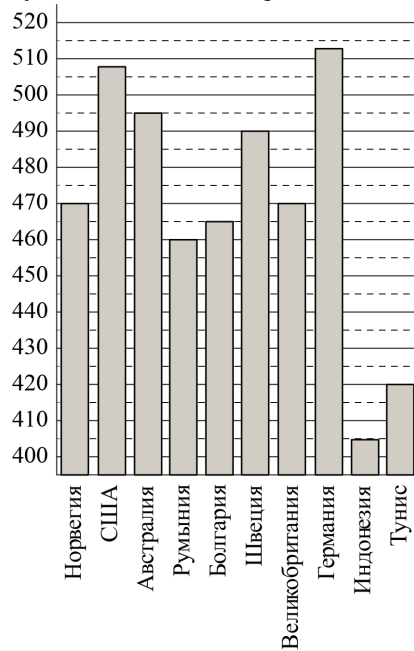
Часть 1

Ответом на задания В1–В14 должно быть целое число или конечная десятичная дробь. Ответ следует записать в бланк ответов № 1 справа от номера выполняемого задания, начиная с первой клеточки. Каждую цифру, знак минус и запятую пишете в отдельной клеточке в соответствии с приведёнными в бланке образцами. Единицы измерений писать не нужно.

В1 На автозаправке клиент отдал кассиру 1000 рублей и залил в бак 29 литров бензина по цене 33 руб. 70 коп. за литр. Какую сумму сдачи он должен получить у кассира? Ответ запишите в рублях.

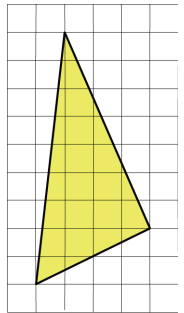
Ответ:

В2 На диаграмме показан средний балл участников 10 стран в тестировании учащихся 8-го класса по математике в 2007 году (по 1000-балльной шкале). Найдите средний балл участников из Болгарии.



Ответ:

В3 Найдите площадь треугольника, изображённого на клетчатой бумаге с размером клетки 1 см × 1 см (см. рисунок). Ответ дайте в квадратных сантиметрах.



Ответ:

В4 В таблице указаны средние цены (в рублях) на некоторые основные продукты питания в трёх городах России (по данным на начало 2010 года).

Наименование продукта	Владивосток	Воронеж	Омск
Пшеничный хлеб (батон)	12	14	16
Молоко (1 литр)	25	20	24
Картофель (1 кг)	18	13	16
Сыр (1 кг)	250	270	260
Мясо (говядина) (1 кг)	300	240	295
Подсолнечное масло (1 литр)	58	52	50

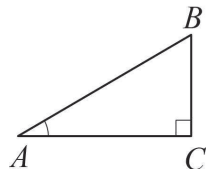
Определите, в каком из этих городов окажется самым дешёвым следующий набор продуктов: 2 кг картофеля, 1 кг сыра, 1 л подсолнечного масла. В ответ запишите стоимость данного набора продуктов в этом городе (в рублях).

Ответ:

В5 Решите уравнение $\sqrt{\frac{1}{1-5x}} = \frac{1}{6}$.

Ответ:

В6 В треугольнике ABC угол C равен 90° , $AB = 4$, $BC = 2$. Найдите $\sin A$.

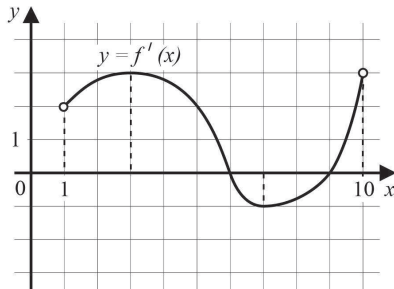


Ответ:

В7 Найдите значение выражения $\frac{(8\sqrt{3})^2}{8}$.

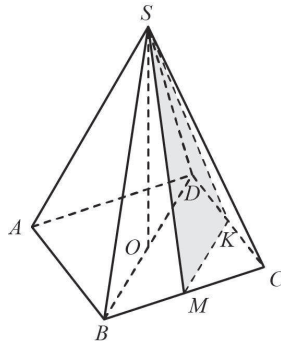
Ответ:

В8 На рисунке изображён график функции $y = f'(x)$ — производной функции $f(x)$, определённой на интервале $(1; 10)$. Найдите точку минимума функции $f(x)$.



Ответ:

В9 В правильной четырёхугольной пирамиде $SABCD$ высота SO равна 13, диагональ основания BD равна 8. Точки K и M — середины ребер CD и BC соответственно. Найдите тангенс угла между плоскостью SMK и плоскостью основания ABC .

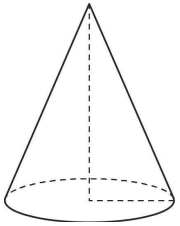


Ответ:

В10 В случайном эксперименте симметричную монету бросают трижды. Найдите вероятность того, что выпадет хотя бы две решки.

Ответ:

В11 Во сколько раз уменьшится объём конуса, если его высоту уменьшить в 8 раз, а радиус основания оставить прежним?



Ответ:

В12 Зависимость температуры (в градусах Кельвина) от времени для нагревательного элемента некоторого прибора была получена экспериментально. На исследуемом интервале температура вычисляется по формуле $T(t) = T_0 + bt + at^2$, где t — время в минутах, $T_0 = 1380$ K, $a = -15$ K/мин², $b = 165$ K/мин. Известно, что при температуре нагревателя свыше 1800 K прибор может испортиться, поэтому его нужно отключить. Определите, через какое наибольшее время после начала работы нужно отключить прибор. Ответ выразите в минутах.

Ответ:

В13 От пристани А к пристани В, расстояние между которыми равно 128 км, отправился с постоянной скоростью первый теплоход, а через 8 часов после этого следом за ним со скоростью, на 8 км/ч большей, отправился второй. Найдите скорость второго теплохода, если в пункт В он прибыл одновременно с первым. Ответ дайте в км/ч.

Ответ:

В14 Найдите точку минимума функции $y = \sqrt{x^2 + 6x + 29}$

Ответ:

Часть 2

Для записи решений и ответов на задания С1–С4 используйте бланк ответов №2. Запишите сначала номер выполняемого задания (С1, С2 и т.д.), а затем полное обоснованное решение и ответ.

С1 а) Решите уравнение $2\sin^2\left(\frac{3\pi}{2}-x\right) = \cos x$.

б) Найдите все корни этого уравнения, принадлежащие промежутку $\left[-\frac{3\pi}{2}; 0\right]$.

С2 В правильной треугольной призме $ABCA_1B_1C_1$ боковое ребро равно $8\sqrt{3}$, а ребро основания равно 1. Точка D — середина ребра BB_1 . Найдите объём пятигранника $ABCA_1D$.

С3 Решите систему неравенств
$$\begin{cases} |x + 2| - x|x| \leq 0, \\ (x^2 - x - 6) \cdot \sqrt{8 - x} \leq 0. \end{cases}$$

С4 Расстояние между параллельными прямыми равно 12. На одной из них лежит вершина C , на другой — основание AB равнобедренного треугольника ABC . Известно, что $AB = 10$. Найдите расстояние между центрами окружностей, одна из которых вписана в треугольник ABC , а вторая касается данных параллельных прямых и боковой стороны треугольника ABC .

Тренировочная работа № 3**по МАТЕМАТИКЕ****9 апреля 2013 года****11 класс****Вариант МА1602****Район.****Город (населённый пункт)****Школа.****Класс****Фамилия****Имя.****Отчество.****Инструкция по выполнению работы**

На выполнение тренировочной работы по математике даётся 4 часа (240 мин). Работа состоит из двух частей и содержит 18 заданий

Часть 1 содержит 14 заданий с кратким ответом (В1–В14) базового уровня по материалу курса математики. Задания части 1 считаются выполненными, если получен верный ответ в виде целого числа или конечной десятичной дроби.

Часть 2 содержит 4 более сложных задания (С1–С4) по материалу курса математики. При их выполнении надо записать полное решение и ответ

Советуем для экономии времени пропускать задание, которое не удаётся выполнить сразу, и переходить к следующему. К выполнению пропущенных заданий можно вернуться, если у Вас останется время.

Желаем успеха!

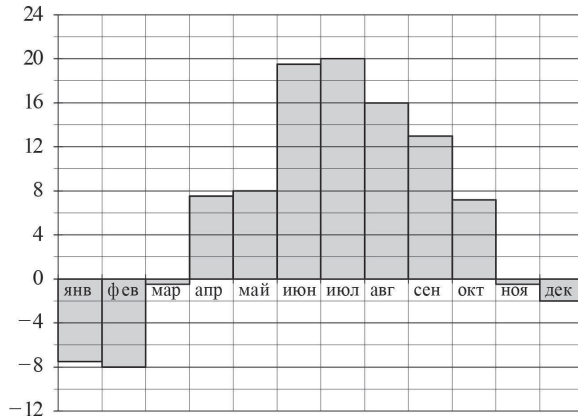
Часть 1

Ответом на задания В1–В14 должно быть целое число или конечная десятичная дробь. Ответ следует записать в бланк ответов № 1 справа от номера выполняемого задания, начиная с первой клеточки. Каждую цифру, знак минус и запятую пишете в отдельной клеточке в соответствии с приведёнными в бланке образцами. Единицы измерений писать не нужно.

В1 При оплате услуг через платёжный терминал взимается комиссия 6%. Терминал принимает суммы, кратные 10 рублям. Месячная плата за интернет составляет 550 рублей. Какую минимальную сумму (в рублях) необходимо положить в приёмное устройство терминала, чтобы на счету фирмы, предоставляющей интернет-услуги, оказалась сумма, не меньшая 550 рублей?

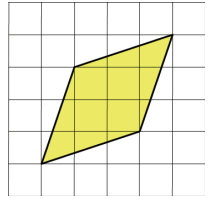
Ответ:

В2 На диаграмме показана среднемесячная температура воздуха в Санкт-Петербурге за каждый месяц 1999 года. По горизонтали указываются месяцы, по вертикали — температура в градусах Цельсия. Определите по диаграмме наименьшую среднемесячную температуру во второй половине 1999 года. Ответ дайте в градусах Цельсия.



Ответ:

В3 Найдите площадь ромба, изображённого на клетчатой бумаге с размером клетки 1 см × 1 см (см. рисунок). Ответ дайте в квадратных сантиметрах.



Ответ:

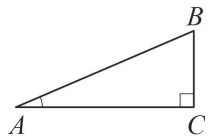
В4 Семья из трёх человек планирует поехать из Москвы в Чебоксары. Можно ехать поездом, а можно — на своей машине. Билет на поезд на одного человека стоит 980 рублей. Автомобиль расходует 12 литров бензина на 100 километров пути, расстояние по шоссе равно 700 км, а цена бензина равна 21 рубль за литр. Сколько рублей придётся заплатить за наиболее дешёвую поездку на троих?

Ответ:

В5 Найдите корень уравнения $\log_3(15 - x) = \log_3 2$.

Ответ:

В6 В треугольнике ABC угол C равен 90° , $AB = 5$, $BC = 2$. Найдите $\sin A$.

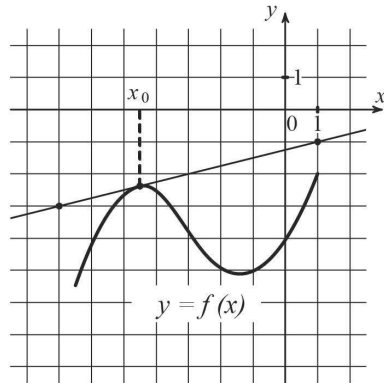


Ответ:

В7 Найдите значение выражения $(\sqrt{8} - \sqrt{13})(\sqrt{8} + \sqrt{13})$.

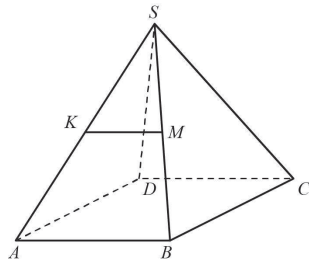
Ответ:

B8 На рисунке изображены график функции $y = f(x)$ и касательная к нему в точке с абсциссой x_0 . Найдите значение производной функции $f(x)$ в точке x_0 .



Ответ:

B9 В правильной четырёхугольной пирамиде $SABC$ все рёбра равны между собой (см. рисунок). Точки K и M — середины рёбер SA и SB соответственно. Найдите угол между прямыми KM и SC . Ответ дайте в градусах.

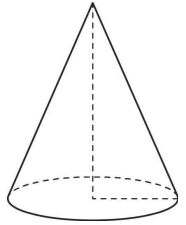


Ответ:

B10 В случайном эксперименте симметричную монету бросают трижды. Найдите вероятность того, что решка выпадет не более одного раза.

Ответ:

B11 Во сколько раз уменьшится объём конуса, если его высоту уменьшить в 9 раз, а радиус основания оставить прежним?



Ответ:

B12 Зависимость температуры (в градусах Кельвина) от времени для нагревательного элемента некоторого прибора была получена экспериментально. На исследуемом интервале температура вычисляется по формуле $T(t) = T_0 + bt + at^2$, где t — время в минутах, $T_0 = 1330\text{ K}$, $a = -15\text{ K/мин}^2$, $b = 165\text{ K/мин}$. Известно, что при температуре нагревателя свыше 1600 K прибор может испортиться, поэтому его нужно отключить. Определите, через какое наибольшее время после начала работы нужно отключить прибор. Ответ выразите в минутах.

Ответ:

B13 От пристани А к пристани В, расстояние между которыми равно 150 км, отправился с постоянной скоростью первый теплоход, а через 5 часов после этого следом за ним со скоростью, на 5 км/ч большей, отправился второй. Найдите скорость второго теплохода, если в пункт В он прибыл одновременно с первым. Ответ дайте в км/ч.

Ответ:

B14 Найдите точку минимума функции $y = \sqrt{x^2 + 4x + 26}$.

Ответ:

Часть 2

Для записи решений и ответов на задания C1–C4 используйте бланк ответов № 2. Запишите сначала номер выполняемого задания (C1, C2 и т.д.), а затем полное обоснованное решение и ответ.

C1 а) Решите уравнение $2\sin^2\left(\frac{\pi}{2} - x\right) = -\sqrt{3}\cos x$.

б) Найдите все корни этого уравнения, принадлежащие промежутку $\left[-3\pi; -\frac{3\pi}{2}\right]$.

C2 В правильной треугольной призме $ABC A_1 B_1 C_1$ боковое ребро равно $\sqrt{3}$, а ребро основания равно 4. Точка D — середина ребра BB_1 . Найдите объём пятигранника $A_1 B_1 C_1 CD$.

C3 Решите систему неравенств
$$\begin{cases} (x-3)|x-3| - |x-1| \geq 0, \\ (x^2 - 7x + 6) \cdot \sqrt{11-x} \leq 0. \end{cases}$$

C4 Расстояние между параллельными прямыми равно 6. На одной из них лежит вершина C , на другой — основание AB равнобедренного треугольника ABC . Известно, что $AB = 16$. Найдите расстояние между центрами окружностей, одна из которых вписана в треугольник ABC , а вторая касается данных параллельных прямых и боковой стороны треугольника ABC .