



Ханты-Мансийский автономный округ—Югра
Октябрьский район
пос. Унъюган

Муниципальное казенное дошкольное образовательное учреждение
«Детский сад общеразвивающего вида
«Буратино»

*Познавательно-игровой
проект в старшей группы
«Гномики»*

**По профилактике детского дорожно-
транспортного травматизма
«Помни ПДД везде, а иначе быть беде!»**

Авторы:

Яшнова.О.Н.- воспитатель первой категории

Зырянова.Н.В. -воспитатель второй категории.



2012/2013 учебный год

Цель работы:

Создание условия для работы, направленной для усвоение и закрепление знаний детей и их родителей правил дорожного движения.



Задачи:

1. Формировать у детей старшего возраста потребности усвоения правил дорожного движения на улице , на дороге.
2. Прививать детям практические навыки ориентирования в дорожно-транспортной ситуации, дорожных знаках, сигналах светофора, разметки дороги, через информационно-поисковую деятельность.
3. С помощью разнообразных методов оптимизировать работу с родителями детей дошкольного возраста для полноценного развития личности ребёнка и закрепление знаний о правилах дорожного движения.



Ожидаемый результат:

- Осознание детьми необходимости соблюдения правил дорожного движения, выработка привычки соблюдать их.
- Создание необходимых условий для организации совместной деятельности с родителями по охране и безопасности жизни детей



Вид проекта: познавательно- игровой краткосрочный,
коллективный.

Участники: дети, родители, педагоги ДОУ, воспитатели
группы.

Сроки проекта: с 11 марта по 22 марта 2013 год.



Разработка проекта:

- 1) Создание мотивации отвечающей потребностям детей , обозначение взрослым проблемы;
- 2) подбор методической литературы;
- 3) Определение средств реализации проекта;
- 4) Разработка форм и методов работы с детьми и родителями;
- 5) Создание в группе мини-уголка по правилам дорожного движения .



Формы и методы работы с детьми:

- 1) Тематическое планирование НОД;
- 2) Экскурсия за пределы детского сада(закрепление знаний о знаках, перекрёстке и т. д);
- 3) Игры и игровые упражнения по ПДД;
- 4) Наблюдения за окружающей действительностью;
- 5) Просмотр обучающих мультимидийных презентаций;
- 6) Продуктивные виды деятельности(художественное творчество, конструирование , аппликация);
- 7) Развлечение по ПДД: «Красный, жёлтый , зелёный».



Формы и методы работы с родителями:

- 1) Консультация для родителей : «Правила безопасности на дороге»;
- 2) Создание мини- макета для игр сюжетно-ролевых игр;
- 3) Пополнение предметно-развивающей среды для уголка безопасности;
- 4) Беседы по предупреждению детского дорожно-транспортного травматизма.



Ресурсы проекта:

Интеллектуально-профессиональные :

Методическая база детского сада, коллектив ДОУ.

Материально-технические:

Помощь родителей, сотрудничество с работниками ПДС.

Правовые:

Правила дорожного движения Российской Федерации ;

Программа «Детство» под ред. Т.И. Бабаевой, А.Г. Гогоберидзе,
З.А. Михайловой



Презентация проекта:

- 1) Развлечение по ПДД «Красный, желтый , зелёный»;
- 2) Оформление выставки детских работ «Улица нашего посёлка»;
- 3) Выставка работ родителей (мини- макетов дороги).



Результативность проекта:

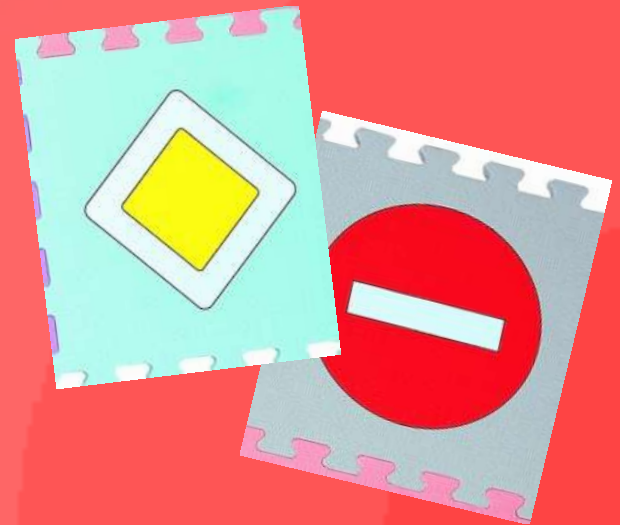
Реализация данного проекта позволила сформировать у детей необходимые представления, умения и навыки безопасного поведения на улицах, дорогах в соответствии с возрастными требованиями.

Дети проявили заинтересованность данной проблемой. Совместная деятельность сблизила детей и родителей, научила взаимопониманию, доверию, сделала настоящими партнёрами.



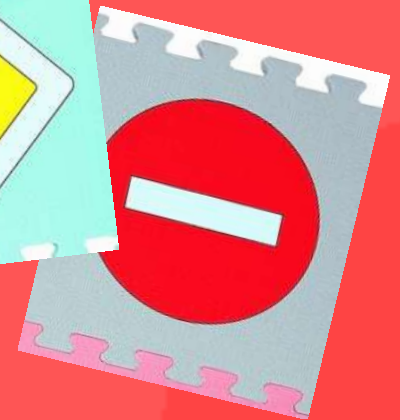
Фотоальбом



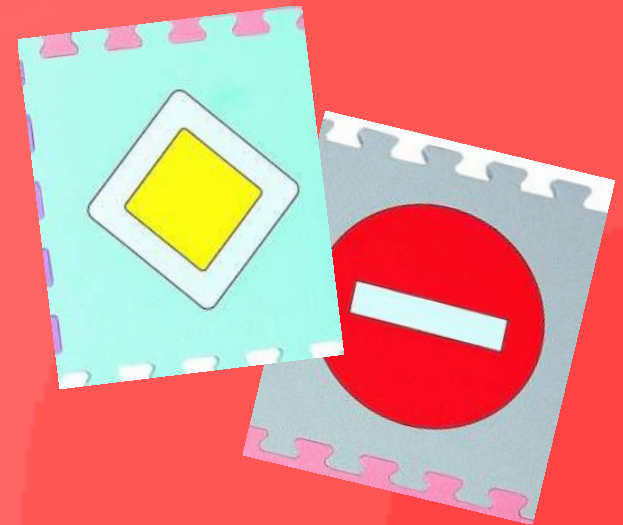








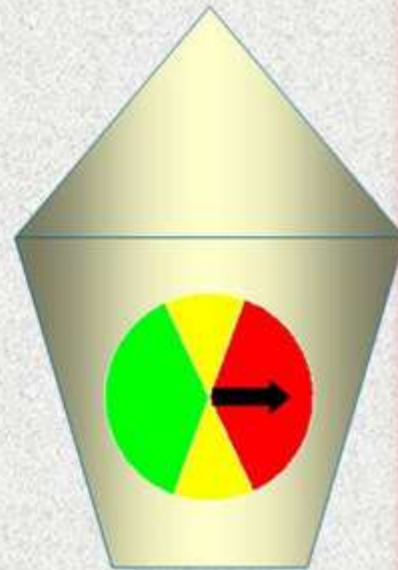




История создания светофора

ИСТОРИЯ СОЗДАНИЯ

- Такой светофор появился в Москве в 1930 году
- Конструкция этого светофора была выполнена в виде циферблата часов, разделенного на сектора зеленого, желтого и красного цветов. Переключение между цветами осуществлялось с помощью стрелки (как у часов)



В 30 - е годы светофор все более совершенствуется, в его конструкцию вносят новые элементы. Постепенно внешний облик светофора приобретает сегодняшний вид, но вверху располагается зеленый сигнал, а внизу – красный. И только в 1949 г. было введено единое размещение огней светофора: красный – вверху, зеленый – внизу.



Спасибо за
внимание!!!!!!

