



ДЕПАРТАМЕНТ ОБРАЗОВАНИЯ ГОРОДА МОСКВЫ
СЕВЕРО-ВОСТОЧНОЕ ОКРУЖНОЕ УПРАВЛЕНИЕ ОБРАЗОВАНИЯ
ЦЕНТР ПСИХОЛОГО-МЕДИКО-СОЦИАЛЬНОГО СОПРОВОЖДЕНИЯ

Реферат

«Работа с дошкольниками в области изобразительной деятельности»

по теме самообразования

«Нетрадиционные техники рисования в работе с дошкольниками »

Подготовила педагог дополнительного образования

Быкова Л.В.

Москва 2012

Художественные техники в работе с дошкольниками.

Значительная роль, которую играет искусство в жизни общества, побуждает педагогическую науку изучать его возможности в творческом становлении ребёнка-дошкольника. На сегодняшний день очень часто можно наблюдать такую ситуацию, при которой детское изобразительное творчество понимается как процесс репродукции детьми готовых образцов, выполненных педагогом. Это обуславливает снижение интереса ребёнка к творческой деятельности и делает её примитивной. Таким подходом мы обеспечиваем не развитие творческого потенциала, который заложен в каждом ребёнке, а его разрушение. Невозможно при строгом контроле над каждым изобразительным движением воспитанника ждать появления у него оригинальной работы. Творчество появляется тогда, когда сам педагог готов экспериментировать, искать, удивляться всему новому, творчески развиваться.

Свободное владение методами, приёмами, формами организации педагогического процесса формируется при условии наличия у педагога теоретических знаний и качественного уровня практической подготовки. Теория помогает обогатить новыми знаниями практическую деятельность воспитателя, разнообразить её. Практика способствует апробированию теоретических положений, делая их педагогически активными. Поэтому только корреляция теории и практики является показателем высокого профессионального уровня. В этой связи, нам представляется важным и значимым рассмотреть с теоретической и практической точек зрения проблему использования в работе с дошкольниками классических и неклассических художественных техник.

В изобразительном искусстве **техникой** (от греч. *technike* - искусная и *techne* - искусство, мастерство) принято называть ***совокупность специальных изобразительных умений, навыков, способов и приемов изображения, посредством которых отображаются предметы, объекты, явления окружающей действительности, создается художественный образ.*** В узком смысле слова понятие **техника** трактуется как ***результат работы***

художника специальными материалами и инструментами. Техникой рисования в отношении детей дошкольного возраста можно считать комплекс изобразительных умений и навыков, с помощью которых ребенок способен выразить свое отношение ко всему окружающему его, отобразить свои впечатления, наблюдения в рисунке. При этом показателем владения ребенком техникой рисования является способность варьировать материалы и инструменты для создания выразительного образа.

И начнем мы сегодня нашу беседу с классических техник, которые, с одной стороны, хорошо знакомы педагогам, детям дошкольного возраста, но, с другой стороны, не всегда их выразительные возможности используются в полном объеме для создания той или иной работы.

Классическими принято называть техники, которые определены в соответствие с используемым материалом (гуашь; акварель; пастель; соус; сангина, уголь; карандаш; фломастер).

Нужно отметить, что перечисленные классические техники могут использоваться в любой возрастной группе. Как показывает практика, данные техники не только доступны, но и необходимы малышам. Однако все зависит от того, в раскрытие какого содержания включаются эти техники. Рассмотрим поподробнее возможные варианты применения данных техник.

Гуашь. Гуашевая живопись (от итал. Guazzo - водяная краска) - произведения выполненные красками, состоящими из тонко растертых пигментов с водно-клеевым связующим (гуммиарабик, пшеничный крахмал, декстрин и др.) и примесью белил.



Гуашь возникла как разновидность акварели, когда для достижения плотности красочного слоя к водным краскам стали подмешивать белила. Гуашь широко использовалась уже в средневековье в различных странах Европы и Азии для выполнения преимущественно книжных миниатюр, а в эпоху Возрождения для эскизов, подцвечивания рисунков, портретных миниатюр.

С момента начала производства специальных гуашевых красок (в сер. XIX века) гуашь окончательно обособилась от акварели и стала самостоятельной техникой, которая достигла высокого развития в XIX и XX веках.

Сегодня в магазинах можно найти самые разные виды гуашевых красок, от пальчиковых до профессиональных. И каждая из них может эффективно использоваться с дошкольниками.

Пальчиковая гуашь имеет достаточно жирную основу, позволяющую быстро смываться под водой, но это качество не всегда позволяет получить необходимые оттенки, по причине неоднородного смешения. Поэтому эти краски целесообразнее всего применять, во-первых, в композициях, требующих локальных цветов, во-вторых, в рисунках допускающих фактурное смешение красок. В качестве примера могут выступать следующие композиции:

1. **Эксперименты с красками.** Рисунок выполняется пальчиками, кулачками, ладошками, на которые нанесена пальчиковая гуашь. Самое важное, чтобы каждый получившийся отпечаток дорисовать до образа. В раннем возрасте доработка осуществляется совместно с педагогом (взрослым). При этом необходимо проговаривать все рисовальные движения. Для достижения выразительности образов возможно использование разнообразных подручных средств (ватные палочки, ватные диски, нитки, стеки, пластилин, природный материал и прочие). Начиная с 3-х лет, дети дорисовывают пятна сами, педагог только корректирует их действия, напоминая отдельные приемы рисования или характерные признаки изображаемых предметов, объектов, явлений.

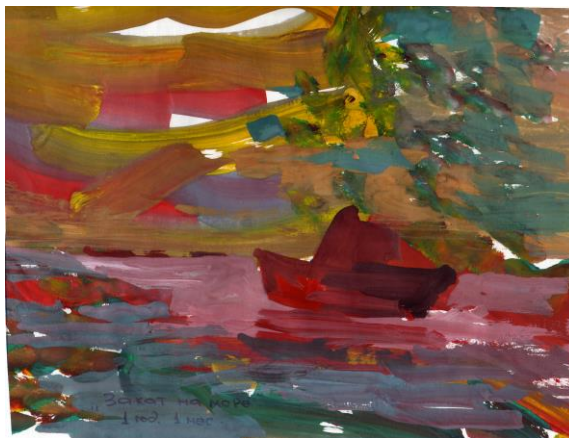


2. **Декоративная композиция в технике витража.** Пальчиковая гуашь наносится на лист бумаги белого или черного цвета отдельными пятнами, имеющими четкие очертания. Между пятнами должны оставаться просветы, которые дети, начиная с 3-х лет, могут в последствии заполнить маркером, подчеркнув форму сегменты декоративной композиции. В раннем возрасте такой витраж может быть беспредметным, абстрактным. В младшей возрастной группе изображения выбираются простые и лаконичные по содержанию (яблоко, груша, банан, виноград, рябина, гранат, персик, слива, ромашка, колокольчик, астра, осенний лист, камыш, гусеница, морковь, репка, свекла, баклажан, помидор, капуста, кабачок, тыква и др.). Начиная с 4-х лет, образ усложняется в плане увеличения количества деталей. Дробление происходит не только фона, но и самого объекта.

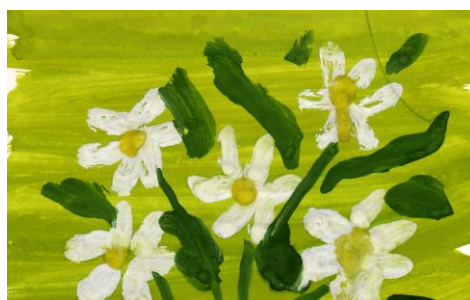


3. **Неживая природа.** В данном случае предполагается создание пейзажа, отражающего явления неживой природы (восход, закат, солнечное небо, облака на небе, тучи, солнечный дождь, речка, море, лужа, вулкан, водопад, горы, огонь и т.д.). Пальчиковые краски наносятся крупными мазками, перекрывая

друг друга. Рисунок получается фактурным, что придает ему дополнительную выразительность.



4. **Орнамент.** Пальчиковые краски наносятся с помощью краски или пальчиков ритмично, образуя определенный орнамент геометрического или растительного характера. Основная задача, учить детей составлять из одинаковых узоров целостные орнаментальные композиции.



Классические гуашевые краски обладают большим спектром выразительных возможностей. Они позволяют получать огромное количество оттенков, перекрывать одни цветовые пятна другими, свободно работать с ними любыми материалами. Для работы лучше всего выбирать гуашевые краски, в набор которых входят чистые, локальные цвета, благодаря которым можно будет экспериментировать с получением оттенков. Иначе эти эксперименты постигнет неудача. Так, например, не все наборы содержат подходящий синий цвет, из которого можно получить голубой, а не сиреневый или фиолетовый, а не коричневый.

Еще один важный момент, на который следует обратить внимание. В работе с дошкольниками происходит большой расход краски, поэтому целесообразнее приобретать краски не наборами, а отдельными банками, имеющими большую расфасовку.

Гуашевые краски перламутровые или с блестками используются только по необходимости, для выполнения отдельных элементов рисунка или в процессе росписи. В качестве основного материала они практически не используются, поскольку ими сложно передать оттенки, а также они сложнее перекрывают друг друга, что делает работу не аккуратной.

С гуашевыми красками стоит знакомить детей, начиная с 11-ти месяцев - 1-го года. Они легки в обращении, благодаря им развиваются изобразительные умения и навыки. Гуашь помогает почувствовать ребенку, что такое мазок, лессировка, помогает моделировать цветовое пространство листа, чего так не удастся сделать с помощью карандашей, фломастеров. Варианты использования гуашевых красок неограниченны. На сегодняшний день существует множество неклассических техник, которые выполняются гуашью, как в качестве основного материала, так и дополнительного. С этими техниками мы познакомимся в следующих статьях. Каждая из этих техник по-своему раскрывает возможности гуашевых красок, углубляя представление детей о многообразии способов работы с ними.

Акварель (от лат. aqua - вода) краски, полученные на основе растительного клея, разводимые водой отсюда и название живописи.



Живопись непрозрачной акварелью с примесью белил была известна ещё в Древнем Египте, античности, в средние века в Европе и Азии.

«Чистая» акварель (без примеси белил) получила широкое распространение в начале XV в. Основными её признаками можно считать: прозрачность красок, через которые просвечивает тон и фактура основы (бумага, картон, шёлк, слоновая кость и т.д.); чистота цветовых оттенков; широкий диапазон тона; наличие графических приёмов. В акварельной живописи выделяются и специфические приёмы – размывка, отмывка, вливание и затёки, создающие эффект воздуха, движения, живости и натурализма в изображении.

В XV- XVII вв. акварель имела прикладное значение и служила главным образом для раскрашивания гравюр, чертежей, эскизов. Начиная со второй половины XVIII в. акварель стала применяться при написании пейзажа. В конце XIX в. в Италии возникла манера плотной многослойной акварельной живописи по сухой бумаге. В конце XIX- начале XX в. наблюдается тенденция к использованию акварели в сочетании с белилами, гуашью, пастелью, бронзой и другими материалами.

В работе с дошкольниками можно использовать как классическую акварель, так и медовую. Выбор определяется образовательными и воспитательными задачами. Общие изобразительные свойства у одного и другого вида акварели одинаковы. Однако в медовой акварели часто можно встретить не естественные оттенки, которые, во-первых, при смешении дают грязь, во-вторых, не способствуют формированию навыка получения разнообразных оттенков, поскольку красочный слой имеет слегка матовый оттенок. Поэтому нужно четко продумывать содержание предстоящей работы, чтобы гармонично включить данный материал, зная его особенности.

В работе с акварелью детьми часто допускается одна ошибка: они набирают очень много краски, от этого рисунок получается не прозрачным, не воздушным, что нарушает основной принцип акварельной живописи. Такой подход не способствует овладению детьми данной техникой.

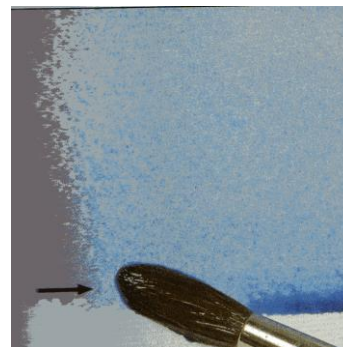
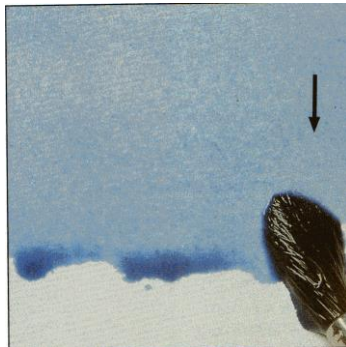
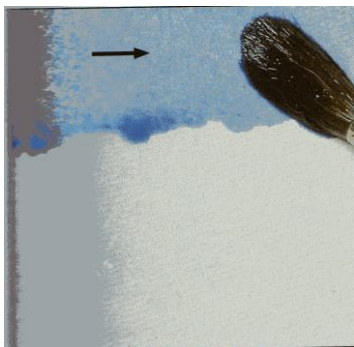
Акварель может использоваться как самостоятельная техника, так и комбинированная, дополненная другими материалами. А теперь поподробнее рассмотрим специфику «чистой» и «совмещенной» акварели.

Прежде, чем приступить к рисованию акварелью, необходимо поупражняться в **тонной отмывке и тоновой градации**. Тоновая отмывка представляет собой монохроматическое изображение, которое получается при работе только с одной какой-либо краской.

Для выполнения отмывки и градации необходимы следующие материалы и инструменты: вода, кисти (разных размеров и формы), краски, бумажные салфетки, белый воск или белые восковые мелки, графитные карандаши, ватные палочки для удаления избытка краски и т.д.



Чтобы выполнить **отмывку**, необходимо провести сначала кистью № 12 слева направо горизонтальную полосу шириной 2-3 см. Продолжать работу следует сверху вниз, чтобы кисть всегда оставалась влажной. В конце работы необходимо промокнуть кисть и убрать излишки краски, скопившиеся у нижнего края.



Тоновая отмывка позволяет избежать сложностей, связанных с цветовыми сочетаниями и концентрировать внимание на тональном решении.

Тоновая отмывка используется еще и в тех случаях, когда необходимо сгладить контуры предмета, вписать его в фон. Для этого влажной кисточкой осуществляется обводка изображенного предмета по его контуру, а затем сухой кистью убирается лишняя краска и вода.

Тоновая градация выполняется следующим образом: в начале в верхней части листа слева направо, от одного края до другого, проводится полоска кистью, насыщенной краской. После этого быстро чистой влажной кистью постепенно размывается краска, при этом кисть сильно прижимается, с целью выжать из нее воду. Затем градация обрабатывается более или менее влажной кистью в горизонтальном направлении. Тоновая градация позволяет получить тоновую растяжку от насыщенного тона до светлых оттенков.

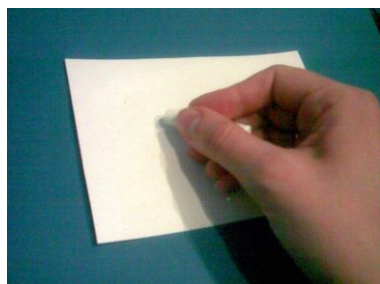


Изначально тоновая отмывка и градация выполнялись только черной краской, иногда добавлялась тушь или черная сепия, с целью получения большего количества оттенков черного цвета. Но в работе с дошкольниками цвета могут быть разными. Главное, что рисунок выполняется только одним цветом.

Упражнения в отмывке и градации помогают дошкольнику почувствовать специфику работы с акварелью, ее характер, способы закрытия фона.

После упражнений в отмывке и градации можно попробовать порисовать в данной технике с разными возрастными группами. В раннем и младшем возрасте можно сначала провести контур или отдельные детали белым воском или восковым карандашом на лист плотной бумаги. После этого влажной

кистью нанести красочный слой, который закроет всю поверхность листа. Следы от белого воска проявятся и обозначат на листе какой-то образ. Далее сухой кистью вести доработку образа, убирая лишнюю краску и осветляя необходимые места. При необходимости можно наоборот утемнить некоторые детали, сделать их более четкими.



Дети средней и старших возрастных групп, перед тем как работать с восковым мелком, предварительно наносят рисунок графитным карандашом, чтобы потом целенаправленно рисовать белым воском. Последующие этапы повторяются, как и на предыдущем возрастном этапе. Чем старше дети, тем большую градацию оттенков они используют в рисунке, что делает образ более выразительным.

Рисование акварелью является сложным трудоемким процессом, в котором нужно уделять внимание не только подбору цветов и оттенков для раскрытия образа, но и манере нанесения краски. Краски должны ложиться легко, так, чтобы просвечивалась бумага. В этой связи важно научить детей регулировать плотность красочного слоя, чтобы добиться эффекта прозрачности. А это не всегда детям легко удается.

Общие этапы работы с акварелью:

1. Нанесение рисунка графитным карандашом.
2. Выполнение отмывки фона, начиная с верхнего края листа. При этом выбираются сначала светлые оттенки.
3. Первая проба краски. Рисование крупных объектов. Утемнение происходит постепенное.

4. Прорисовка деталей тонкой кистью. Чем дальше к окончанию работы, тем смелее можно использовать темные цвета и оттенки, передающие теневую часть предметов (объектов).



Специфика работы в разных возрастных группах.

Прием вертикального вливания цвета в цвет. Данный прием позволяет получить самые разнообразные изображения, имеющие вертикально-доминирующую композицию.

Дети раннего и младшего возраста на первоначальных этапах включаются в эксперимент с акварельными красками, в ходе которого они знакомятся с разными способами смешения акварельных красок. И в этом случае целесообразно каждый эксперимент завершать дорисовыванием пятен до определенного образа.

- *Рисование гор.* Для этого необходимо смочить лист бумаги обильно водой, потом равномерно закрыть всю поверхность листа любыми 2-3-мя цветами. После этого нанести широкой кистью крупный мазок (более темными цветами, чем фон) в одной из частей нижней половины листа. После этого лист следует перевернуть, приподнять и подержать некоторое время в таком положении. Далее лист вернуть в первоначальное положение, после чего нанести еще одно

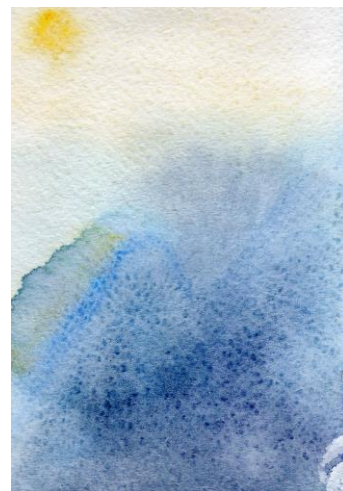
пятно в этом же месте, но еще более насыщенное по цвету и тону и снова лист приподнять, перевернув его. Не дожидаясь пока краска растечется по всему листу, положить лист на стол и кисточкой выровнять контур гор. В качестве дополнения рисунка можно наклеить силуэты летящих орлов, облака из ватных дисков или салфеток.



1 этап



2 этап



3 этап

- *Рисование огня.* Чтобы нарисовать огонь необходимо подготовить фон, используя для этого любые цвета, но не темных оттенков. Пока фон еще не высох необходимо провести в нижней части листа небольшую по длине полоску желтым цветом и, подняв лист, опустить верхний край вниз. В таком положении прикрепить лист бумаги на мольберт. Следом за желтым цветом провести по тому же месту оранжевым, потом алым, темно-красным цветом. После этого положить лист в горизонтальное положение и дать возможность высохнуть ему. Дополнить образ пламени можно цветными салфетками, оторвав кусочки салфеток и в свободной форме приклеив их к основанию пламени. Это придаст дополнительный эффект рисунку.



1 этап



2 этап



3 этап

- *Рисование дерева.* Для рисования дерева необходимо также сначала выполняется фон, разделяя лист бумаги линией горизонта на две части. При этом колорит выбирается самим ребенком, в зависимости от передаваемого настроения. После чего в нижней части листа (но не у самого края) ставится один небольшой мазок (одним или двумя цветами). Далее лист переворачивается, приподнимается вверх и прикрепляется к мольберту. Краска начинает стекать вниз, в этот момент нужно слегка поворачивать лист из одной стороны в другую, добиваясь растекания краски в разных направлениях. При высыхании краски можно немного смочить поставленное пятно влажной кисточкой, чтобы ускорить процесс растекания. После того, как растекание будет завершено, лист следует расположить горизонтально, и пока он еще не высох слегка посыпать его крупной солью. Соль разъедает красочный слой, придавая дополнительный эффект работе. К примеру, соль может имитировать идущий снег, дождь, множество цветов на поляне, лужи водоем, песок, землю и т.д. После того как работа немного подсохнет, можно слегка дорисовать или прорисовать маленькие веточки на образовавшемся дереве. При этом важно детям показать характер рисовальных движений при изображении веточек, проговаривая все их особенности, чтобы дети слышали, видели и ощущали рукой направление движений кисти в ходе рисования. Так, например, совместно с малышом положить кисточку плашмя, чтобы волосики были обращены к ребенку, а черенок был направлен вперед. «Кисточка лежит спокойно, тихо на дереве и вот она просыпается, ползет по дереву и уползает в сторону, как будто хочет улететь. Другая кисточка тоже просыпается и тоже поднимается по дереву и улетаёт...». Все движения, совершаемые ребенком, должны быть связаны с его зрительным опытом. Только через образы дошкольник раскрывает, обогащает свой изобразительный потенциал.



1 этап



2 этап



3 этап



«Дерево»



«Цветы»



«Водоем»

В среднем и старшем дошкольном возрасте дети имеют большее разнообразие тем.

- *Лес.* Сначала в технике по-сырому выполняется фон, который выбирается в зависимости от характера композиции, тип которой соответствует точке зрения. Пока лист остается влажным, нужно нанести крупные пятна, имитирующие кроны деревьев. После этого следует приподнять лист вертикально, чтобы краска стекала вниз. Когда произойдет смешение цветов, лист стоит положить горизонтально и вести доработку работы в этом положении. В зависимости от композиции и содержания образа дорисовать стволы и ветки.



- *Дождь.* Первое что выполняется – это фон, для которого также выбирается техника по-сырому. Цветовая гамма зависит от характера работы, образа дождя (солнечный, тихий, сильный, ливень и т.д.). По влажному фону очень быстро наносятся изображения деревьев, кустарников, домов и т.п. После этого необходимо расположить лист вертикально, чтобы краски постепенно стекали вниз, при этом направление стекания может быть не строго вертикальным, а имеющим диагональное направление. В этом случае меняется характер создаваемого образа. После стекания лист располагается горизонтально и по необходимости можно более четко прорисовать какие-то отдельные детали. Пока лист еще остается слегка влажным, можно провести по нему в заданном направлении металлической расческой. Зубчики расчески оставят следы на бумаге, имитируя отдельные капли дождя. Если лист будет уже сухим, то на расческу можно нанести белила и ими провести по работе.



- *Камыши.* Для того чтобы получить изображение камышей необходимо выполнить фон в технике по-сырому, выбирая для него любые оттенки, отражающие состояние времени суток и погоды. После этого необходимо поставить несколько средних по размеру мазков в нижней части листа (но не на самом крае). Мазки должны быть разных оттенков зеленого, в соответствии с общим колоритом работы. Рисунок следует перевернуть и прикрепить в вертикальном положении, чтобы поставленные мазки стекали в низ. Мазки можно наносить послойно, сменяя один слой другим. Это позволит передать

многоплановость композиции. По завершении работы с вливанием, нужно расположить лист горизонтально, для того чтобы вести доработку образу. Дорабатывать необходимо кисточкой, можно использовать зубную щетку. Кисточкой ведется основная доработка, зубная щетка помогает передать фактурность растений, растущих у водоема. Для этого необходимо нанести краску на зубную щетку и ею ритмично поставить отпечатки на изображении. Пржилки на листьях растений можно нарисовать гелиевой ручкой или тушью.



- *Замок.* Для этой работы целесообразно выбирать фон определенной цветовой гаммы. Фон выполняется в технике по-сырому и пока он остается еще влажным, нужно расположить его вертикально, после чего поочередно проводить широкие полосы внизу вверх листа. Сначала выбирается самый светлый оттенок выбранного колорита, затем более темный оттенок, и в самом конце выбираются наиболее темные, насыщенные оттенки. Вертикально смешиваясь цвета, образуют цветовую и тоновую градацию, имитирующие пространство. Для доработки лист нужно расположить горизонтально. С целью достижения выразительности, в работе дорисовываются окна, двери, шпили в замке, дополняются декоративные детали.



- *Акварельная тушевая фантазия.* Лист работы необходимо смочить водой, после этого нанести пятна акварельной краской, после этого необходимо переворачивать лист, меняя направление движения сверху вниз и снизу вверх. Так чтобы цвета вливались друг в друга, образуя вертикальный поток краски. После этого нужно поставить пятна туши и проделать тоже самое, что и в процессе работы с акварельными красками. Тушь и акварель хотя и разбавляются водой, но имеют разный состав, поэтому при смешении два этих материала дают интересные цветовые комбинации, которые необходимо дорисовать до образа. Дорисовка может осуществляться как акварелью, так и тушью, возможно добавление гелиевой ручки.

Прием центрического вливания цвета в цвет. Данный прием позволяет получить центрально лучевую композицию, имеющую четко обозначенный центр в изображении.

Для детей раннего и младшего дошкольного возраста доступны следующие характерные темы, которые могут иметь различные содержательные вариации.

- *Декоративное панно из цветов* может иметь разный тип композиции. Прежде всего, для панно выбирается фон. Фон выполняется в технике посырому и для него выбираются светлые оттенки, иначе цветы не будут заметны на нем. На влажный фон ставятся крупные красочные мазки в разных частях листа по инициативе ребенка. Композиционному расположению следует уделять внимание, и при необходимости его корректировать совместно с

ребенком, поясняя совершаемые действия. Пока нанесенные пятна еще не высохли, необходимо нанести повторно пятна, в центр уже имеющихся, но другого цвета или оттенка. Нанесение пятен можно осуществлять многократно, в зависимости от характера образа. Цветы на панно можно окружить листьями, поставив мазки примакиванием.

В качестве дополнения образа можно использовать гелиевую ручку, она придаст дополнительный эффект, подчеркнет прозрачность и нежность акварели. Это становится возможным потому, что на влажном листе ручка начинает слегка растекаться.

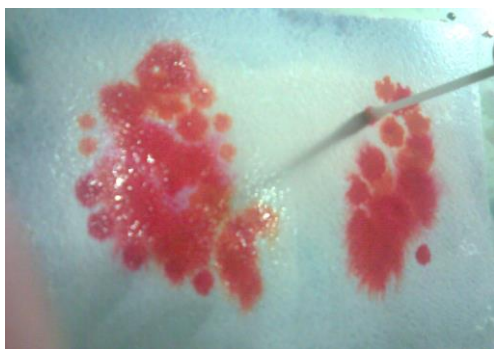


1 этап



2 этап

- *Гроздь рябины.* Также как и в предыдущих работах, прежде всего, выполняется фон, для которого выбираются любые цветовые отношения. После этого нанести небольшие мазки круглой кисточкой, прокручивая кисть на листе или поставить отпечатки ватными палочками. Мазки (отпечатки) должны располагаться рядом друг с другом, изображая гроздь рябины. Веточки можно рисовать тонкой кисточкой или поставить отпечатки картонными карточками. Листочки можно нарисовать в технике эстамп. Для этого нужно нанести краску на листочки, затем приложить листочки к веточке, прогладить и аккуратно снять их.



1 этап



2 этап

- *Салют.* Прежде чем нарисовать брызги салюта, необходимо выполнить фон. Для этого лучше использовать темные цвета, но при этом красочный слой должен быть прозрачным. После этого на сырой фон необходимо нанести крупные и мелкие разноцветные мазки, от которых можно провести штрихи гелиевыми ручками в разных направлениях. На влажные пятна можно нанести повторно мазки, для достижения эффекта объемности.



1 этап



2 этап

- *Пейзаж.* Для пейзажа необходимо создать фон, разделив линией горизонта лист пополам. Цвета могут быть различными, самое главное, чтобы красочный слой был прозрачным, воздушным. При заливке фона кисть лучше использовать широкую, движения должны быть свободными, легкими. Фон закрывается сверху вниз, заливки могут затекать друг на друга. Пока лист не подсох, нужно нанести крупные мазки (в любой части листа), которые будут растекаться. В центр образующихся пятен, нужно поставить еще пятна, но другого цвета или оттенка. В этом случае крона деревьев иллюзорно будет казаться объемной. Стволы деревьев и ветки можно поставить штампами, с

помощью трафарета или нарисовать совместно с педагогом. В качестве дополнения можно использовать крупную каменную соль, которая, растворяя фрагментарно, на листе красочный слой, создаст иллюзию листвы.



В старших группах могут использоваться темы ранее предложенные, а также более сложные по содержанию и техническому уровню выполнения.

- *Жестовский поднос.* Данная тема является вариацией декоративного панно. Отличие состоит в том, что при создании подноса мазки ставятся не в свободной форме, а по дуге и капелькой, имитируя лепестки цветов. Мазки наносятся послойно, но при этом размер мазка каждый раз уменьшается. Для оживки и придания выразительности цветам можно в последний момент добавить немного белил. Листья выполняются короткими дугообразными мазками, для изображения травинок используются длинные заостренные мазки, выполняемые в одно движение кисти. В заключении гелиевой ручкой выполняется оживка, украшающая сердцевину цветочка и прожилки листочков.

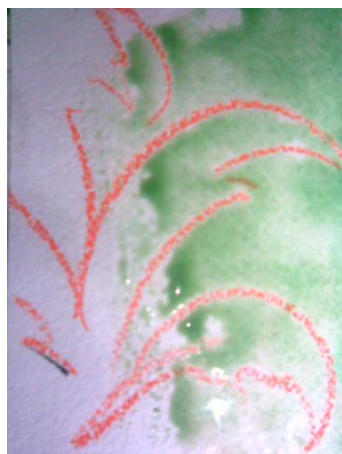


- *Натюрморт с фруктами.* Фон для работы выбирается в определенной заданной колористической гамме. Как только фон готов, можно нарисовать вазу для фруктов и следом сами фрукты. Если краска будет сильно растекаться,

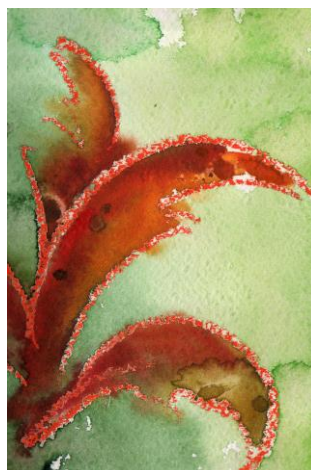
ее можно убрать сухой кистью. Вазу не следует рисовать по нижней части листа, это нарушает композиционные правила натюрморта. При таком построении ваза будет восприниматься как парящая в пространстве, но не стоящая на плоскости. Фрукты рисуются также на влажном листе, если лист подсыхает, его нужно слегка смочить, чтобы цвета лучше смешивались друг с другом. Неровный край изображений придаст эффект мягкости работы, нежности и прозрачности. Высохшие объекты следует повторно подкорректировать акварелью, подчеркивая их форму. В создании натюрморта с фруктами можно добавить такой этап как предварительный рисунок карандашом. Этот этап выполняется первым, все остальные выполняются в том же порядке, как и указаны. При необходимости можно добавить белил, для передачи блика на фруктах (если в этом будет необходимость).



- *Макет тканей или обоев.* Прежде всего, необходимо нанести рисунок восковыми мелками, и только после этого наносить красочный слой для фона. Узор может быть различным по характеру (геометрическим, растительным). Для данной работы выполняется фон в технике по-сырому. Лучше выбирать светлые оттенки. Далее поочередно заполняются фрагменты, которые разделены восковыми мелками. Специфика данной работы заключается в том, что восковые мелки создают некий контур, имитируя технику батика.



1 этап



2 этап

Прием наложения цвета на цвет.

Параллельно с приемом вливания цвета в цвет дети знакомятся с приемом наложения, который с одной стороны комбинируется с приемом вливания, в той части, когда идет доработка образа. С другой стороны, он может использоваться изолированно от него. В этом случае лист не смачивается предварительно водой. Данный прием наиболее сложен, поскольку детям сложно регулировать густоту красочного слоя, чтобы получить оттенки приемом наложения. Как правило, вместо оттенков получается грязь, так как сухой кистью детям сложнее добиваться прозрачности акварели из-за малого пока изобразительного опыта. Однако, чтобы научить детей данному приему, необходимо показать детям особенности наложения цвета на цвет и рассмотреть с ними особенности получаемых оттенков. Сначала это можно сделать в игровой форме или форме экспериментов. Затем постепенно вводить усвоенные типы смешения в работу.

Работа акварелью требует виртуозного владения рисунком: необходимо чувствовать цвет, уметь его видеть, получать нужные оттенки, смешивая краски. Техника акварели предполагает определенное мастерство. Для работы с акварелью необходимо запомнить несколько правил:

- в классической акварели в качестве белой краски цвета используется цвет самой бумаги;

- чистая черная краска не используется совсем, черный цвет получается смешением лазури и английская красная. Данное сочетание дает множество оттенков черного от холодного черно-синего, до теплого черно-коричневого;

- в целях достижения прозрачности красочного слоя, необходимо первыми прокладывать на листе бумаги самые светлые оттенки, постепенно утемняя их. Если сразу взять темный оттенок, то светлый может его не перекрыть, в результате чего получится грязь.

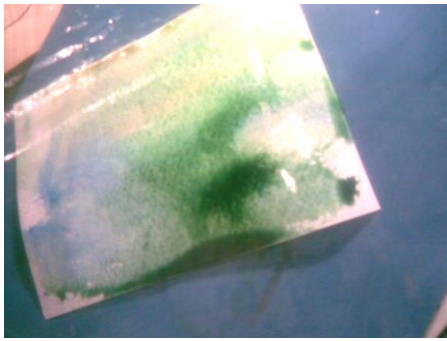
Неклассическое использование акварели сопряжено с нетрадиционным использованием привычного, хорошо знакомого материала, помощью ребёнку на ранних стадиях обучения при минимальных временных и волевых затратах добиться выразительности создаваемых образов. Однако это не означает, что неклассическая трактовка акварели должна использоваться как самоцель, чтобы без каких-либо усилий, ребенок смог быстро получить оригинальное изображение. Неклассическое использование акварельной краски помогает дошкольнику простыми способами расширить свои изобразительные возможности, учитывая специфику той или иной техники, отображать сложные предметы, объекты и явления окружающего мира, не прибегая к примитиву. Рассмотрим несколько примеров неклассического использования акварели.

- *Цветная фантазия.* Для этой работы необходимо совместить несколько материалов. Основным материалом идет акварель, ее дополняют пищевые красители, которые позволяют наглядно продемонстрировать прием центрического вливания цвета в цвет для получения множества оттенков. Специфика данной техники состоит в следующем. Сначала лист бумаги обильно смачивается водой, после этого покрывается акварельными красками (не более 3-4-х цветов). На влажный фон хаотично или целенаправленно рассыпаются красители (лучше брать не более 3-4-х цветов). Красители моментально начинают растворяться на листе бумаги, образуя красивые цветные пятна. Если пищевые красители плохо растекаются, то можно слегка их смачивать водой с помощью кисточки. При попадании воды на цветные пятна, образованные красителями, получаются выбеленные участки бумаги, с

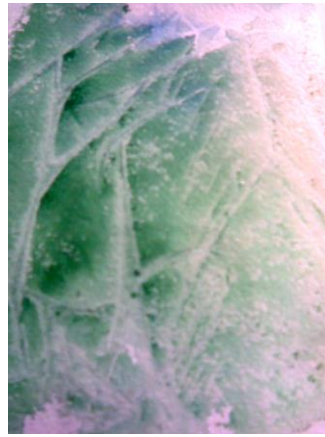
симметрично расходящимися лучиками. Такой эффект позволяет регулировать процесс создания образа. Сначала дорисовывать следует красителями, разгоняя скопления песчинок красителей кисточкой, потом можно использовать акварельные краски для того, чтобы придать выразительность получившемуся образу.



- *Волшебная пленка.* Прелесть данной техники заключается в том, что получаемое изображение, с одной стороны является самостоятельным при соответствующей доработке кисточкой, с другой стороны, рисунок может быть фоном для любой другой работы, с привлечением природного, бросового материала, тканей и бумаги. Специфика выполнения техники заключается в том, что на влажный лист бумаги наносятся крупные пятна, после чего весь лист накрывается пищевой пленкой. Пленка не разглаживается, а наоборот слегка сминается, с целью образования большого количества вакуумных пузырьков, которые в последствие образуют пустые, лишенные цвета места на листе бумаги. Пленка остается на листе до полного высыхания, потом она снимается. В результате образования вакуумных пузырьков весь лист становится покрытым тонкой паутинкой, разделяющей цветовые участки. Полученное изображение дорабатывается акварельными красками, тушью, гелиевыми ручками или цветными карандашами. Содержательная сторона образов разнообразна.



1 этап



2 этап



3 этап

• *Рисование с помощью соли.* Ранее мы уже упоминали, что для достижения выразительности образа совместно с акварелью можно использовать каменную соль. Специфика техники заключается в том, что на лист бумаги, предварительно смоченный водой, наносятся акварельные краски в любой колористической гамме, после чего лист бумаги посыпается крупной солью. Соль впитывает часть краски, образуя множество выбеленных пятнышек. Используя данный эффект можно нарисовать любой пейзаж, натюрморт или декоративную композицию. *Первый этап* овладения техникой рисования связан с тем, что соль рассыпается хаотично, задача ребенка увидеть в образовавшихся пятнах образ и подчеркнуть его характерные особенности, придать выразительности. *Второй этап* направлен на то, чтобы показать детям зависимость образа от характера посыпания соли. В этом случае соль рассыпается определенным образом. Если посыпать горизонтальными движениями по центру листа, то можно в последствие нарисовать берег и отражение в воде. Если посыпать горизонтальными движениями по нижней половине листа, то можно получить морской пейзаж, поле и полевые цветы, тающий снег, деревянный стол, вкопанную землю, лужи и т.д. Если посыпать вертикальными, фрагментарными движениями, то получаются различной формы деревья, садовые (полевые, луговые, экзотические) цветы, самые разные животные, архитектурные сооружения. Разнообразие образов не ограничено. На втором этапе педагог предлагает детям направление рассыпания. *Третий этап* характеризуется тем, что дети самостоятельно выбирают направление

рассыпания, предварительно планируя содержание рисунка. Третий этап можно осуществлять с детьми 5-7 лет.

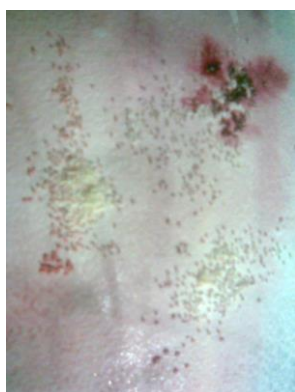


1 этап

2 этап

3 этап

- *Рисование манкой.* Данная техника заключается в том, что манка посыпается на готовый фон, который выполнен в технике по-сырому, также как и соль (в предыдущей технике). Но манка в отличие от соли не разъедает краску, а наоборот впитывает ее. После того как манка нанесена, дальше начинается работа акварельными красками. Сначала манка прилипает к кисточке, но чем более влажной будет кисть, тем фактурнее будет работа. Акварельная краска пропитывает манку, постепенно окрашивая ее. Используя данный эффект техники, можно изображать кроны деревьев, гроздь сирени, горы, дно моря, гроты, коралловые рифы, облака, оперенье птиц, шерсть животных, дома различной конструкции. В качестве дополнения можно использовать в работе с манкой гуашь, чтобы добавить контрастности. Манка помогает передать различную фактуру (дерево, камень, ткань и т.д.), позволяющую добиться выразительности рисунка.



1 этап



2 этап



3 этап

• *Рисование бумажными салфетками.* С помощью этой техники можно раскрыть любое содержание образа. Прежде всего, выполняется фон, для которого цветовые отношения выбираются в соответствии с предполагаемой тематикой. Фон покрывается в технике по-сырому. После этого наносятся крупные цветные пятна в тех местах, где будут располагаться объекты. После этого слегка смятыми бумажными салфетками осуществляется промакивание. Так как смятые салфетки имеют складки, то след, оставляемый ими получается неоднородный, текстурный, что позволяет изобразить разные фактуры: крону деревьев, шерсть животных, грозди цветов и т.д. Доработку образа необходимо вести кистью, слегка корректируя рисунок. Самое главное в использовании бумажных салфеток – это быстрое промакивание. Если промакивать медленно, то салфетки быстро становятся мятыми и эффекта текстурности не появляется.



1 этап



2 этап



3 этап

Сегодня мы рассмотрели только несколько техник, которые легко усваиваются дошкольниками, и которые помогают даже в раннем возрасте отображать предметы, объекты и явления окружающей действительности. Разговор о художественных техниках длительный и многогранный. В настоящей статье представлена только первая часть большой проблемы овладения детьми техникой рисования как одной из составляющих изобразительной грамоты. Но педагогам всегда нужно помнить, что овладение должно быть, с одной стороны, целенаправленным, т.е. иметь четкие представления о выразительных возможностях той или иной техники. С другой стороны, обучение не должно превращаться в систему инструкций и установок, выполняя которые можно получить конкретное изображение. Обучение художественным техникам предполагает наличие двух компонентов:

целенаправленное обучение и элемент спонтанности, творческой непредсказуемости.

Не стоит ждать, когда тот или иной способ изображения будет открыт ребенком или попадет в поле его зрения, нужно стимулировать этот интерес, предложить технику в начале в качестве изобразительного эксперимента, а после этого познакомить с вариантами использования конкретной техники при создании образа. Важно учить ребенка не созданию конкретного изображения с помощью той или иной техники, а научить творчески преобразовывать ее специфические особенности для получения оригинального рисунка. Всему этому необходимо учить ребёнка, и чем раньше, тем эффективнее он сможет пользоваться приобретённым опытом в своей деятельности. Само по себе новообразование не возникает у малыша, для этого необходимы условия, которые заключаются в активной деятельности взрослого, обеспечивающего многосторонне изучение ребёнком предметов и явлений, их свойств и признаков.