

# Дорожная азбука велосипедиста



# План занятия

1. Из истории велосипеда

2. Правила для велосипедистов.

Прообраз современного велосипеда — *селерифер*

(дословно «производитель скорости»)  
впервые появился во Франции в 1791 г.

Это изобретение графа Меде де Сиврака мало на поминало сегодняшнюю модель:

двухколёсный самокат  
с деревянной рамой без педалей и руля.

Переднее колесо не поворачивалось,  
а потому ехали на нём только  
по прямой, отталкиваясь от земли ногами.



## Велосипед – «паук» Филиппа Фишера 1830 г.

Велосипед-паук.  
1880 г.  
Великобритания.



Двухметровое переднее колесо,  
снабженное педалями,  
и маленькое заднее.

За ажурные ободья колес, тончайшие спицы  
и быструю по меркам того времени езду их прозвали «пауками»

Экипаж Морица Фишера (Германия) 1853 г.  
педалями на переднем колесе и тормозом на заднем.



Новую машину стали называть  
по-французски- «велосипед» (от лат. Velox - быстрый и pes- нога)

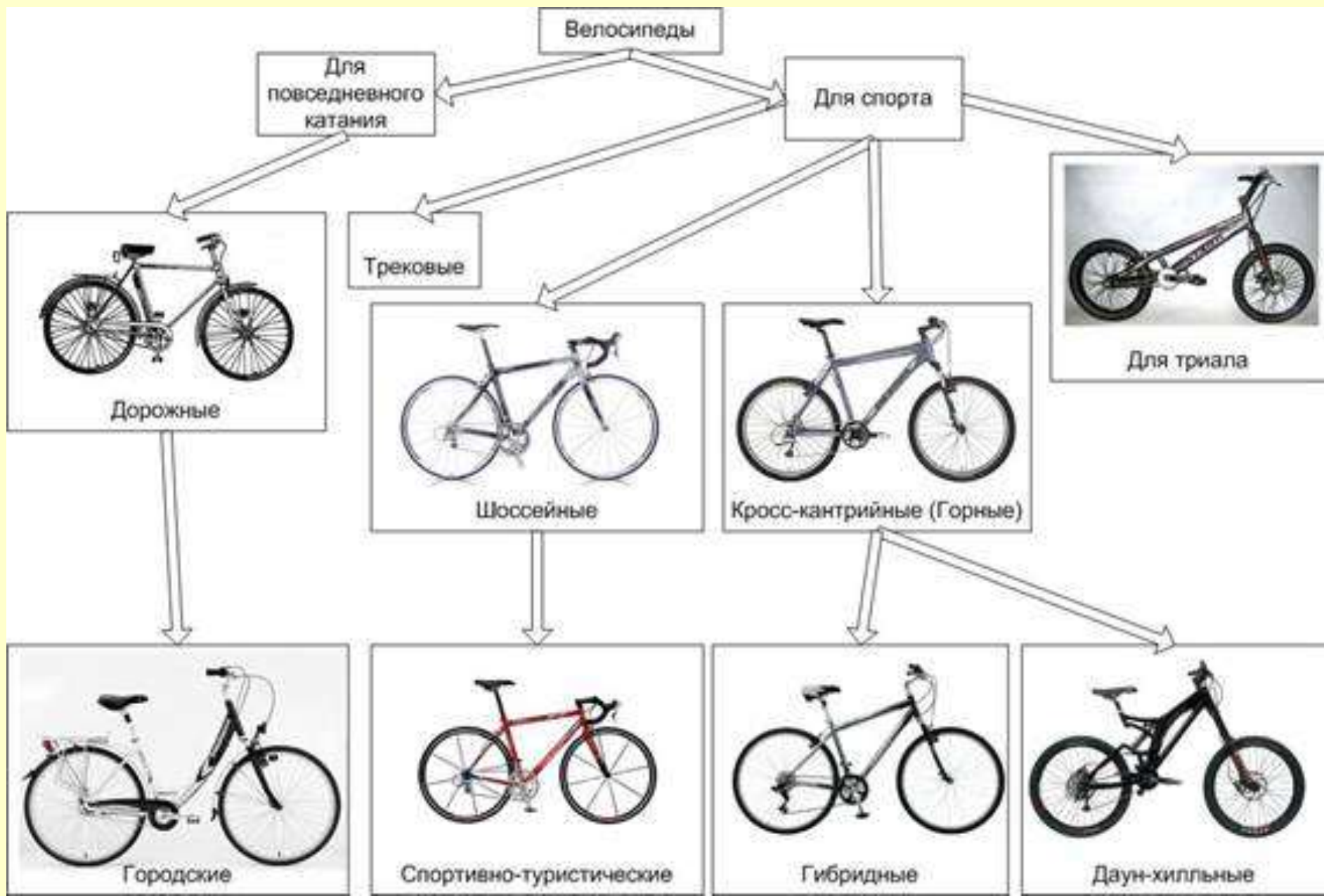


- 1869 во Франции было положено начало велогонкам

Сегодня велосипед –  
одно из самых популярных средств  
передвижения у подростков

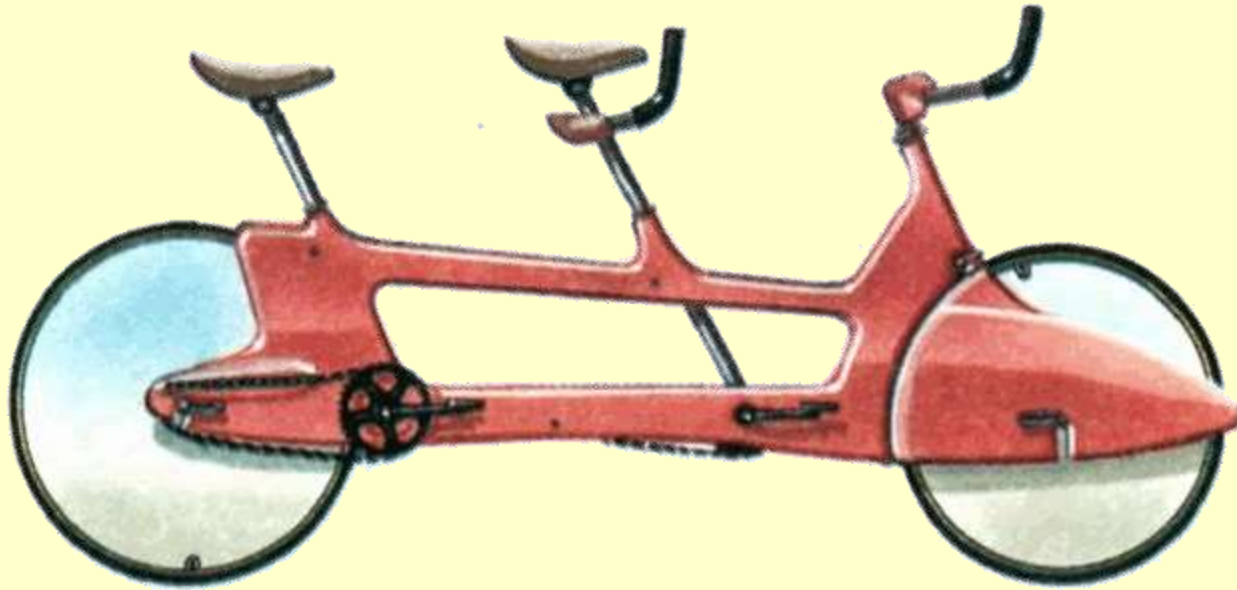


# Современные велосипеды





## Современный гоночный велосипед.



Колеса велосипеда имеют тонкую стальную мембрану, создающую гораздо меньшее сопротивление, чем спицы. На таком велосипеде спортсмены обгоняют даже автомобиль.

# Устройство современного велосипеда



# Подготовка велосипеда

Перед каждой поездкой необходимо проверить тормоза.

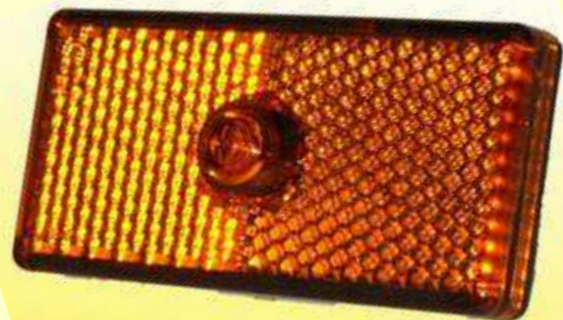


К колёсам прикрепите катафоты, а к одежде – световозврататели. В темное время суток водителю автомобиля легче будет вас увидеть.



Звонкий сигнал звонка на руле поможет предотвратить столкновение с пешеходами.

# Катафоты для велосипеда



# Подготовка велосипедиста

Экипировка должна быть удобной,  
Ничего во время поездки не должно  
Отвлекать вас от дороги.

Желательно надеть  
облегающую спортивную одежду,  
на руки надеть велосипедные перчатки,  
на голову – шлем,  
на ноги – кроссовки или кеды.

## Опасайтесь надевать:

- узкие джинсы – они будут сковывать движения;
  - широкие брюки – низ правой штанины может попасть между кареткой и цепью.
- Закатывайте низ штанины или затягивайте его на резинку;
- кепки или панамы, которые слабо держатся на голове.



# Знак аварийной остановки для велосипедистов



А. Н. Лесктьев

# ПРАВИЛА ДОРОЖНОГО ДВИЖЕНИЯ

ДЛЯ ВЕЛОСИПЕДИСТОВ  
И ВОДИТЕЛЕЙ СКУТЕРОВ  
И МОПЕДОВ

Общероссийский проект «Безопасность Дорожного Движения»



Разрешается выезжать на  
дорогу с 14-летнего возраста.

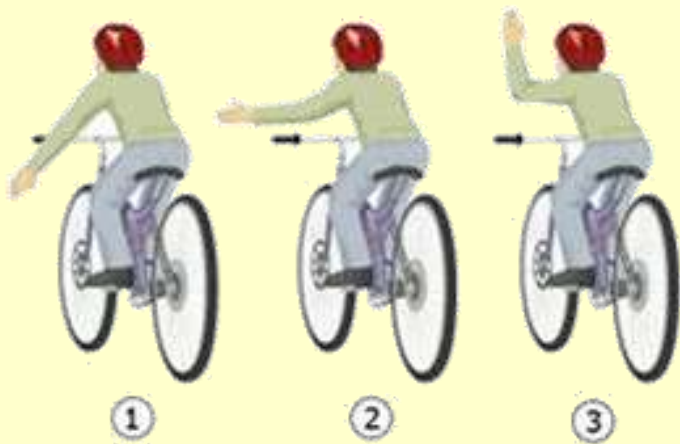
На велосипеде с двигателем  
можно ездить по дорогам только с 16 лет.

Водитель велосипеда  
должен быть знаками  
с правилами дорожного движения.

# Сигналы велосипедиста

Поворот или перестроение налево:

вытянутая в сторону левая рука,  
либо правая, вытянутая в сторону  
и согнутая в локте под прямым углом вверх.



1  
Стоп

2  
Левый  
поворот

3  
Правый  
поворот



Направо

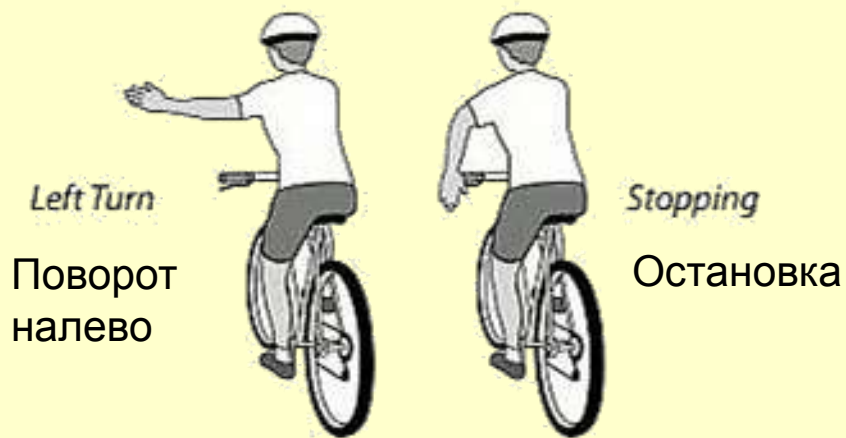
Налево

Поворот или перестроение направо:

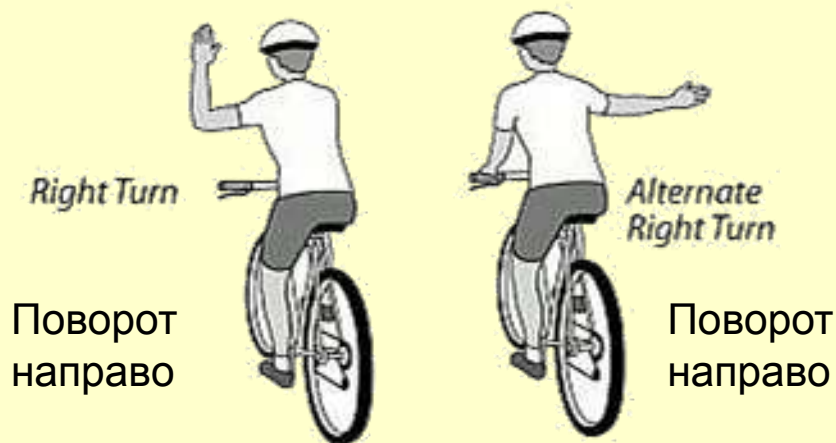
вытянутая в сторону правая рука  
либо левая, вытянутая в сторону  
и согнутая в локте под прямым углом вверх.



# Сигналы велосипедиста



Остановка (торможение):  
поднятая вверх рука (любая).



## При езде в группе

используется еще один знак,  
предназначенный для велотуристов,  
едущих за вами.

Ямы справа: опущенная вниз правая рука.  
Ямы слева: опущенная вниз левая рука.

# Сигналы велосипедиста

Подача сигнала рукой должна производиться заблаговременно до начала выполнения маневра и прекращаться немедленно после его завершения.

При этом сигнал не должен вводить в заблуждение других участников движения.



Велосипедист должен грамотно пользоваться этими сигналами, чтобы не создавать помех на дороге.

# Маневрирование на дороге

При повороте направо велосипедист должен заранее занять крайнее правое положение на дороге, то есть ехать по крайней правой полосе.



При обгоне надо выехать на другую полосу движения без помех движущемуся по ней транспорту.

Обгонять все транспортные средства, кроме трамваев, разрешается только с левой стороны.

Однако если водитель едущей впереди машины подал сигнал поворота налево и начал поворачивать, то обгонять его надо справа.



# Правила безопасности



Велосипедисты должны двигаться только по крайней правой полосе в один ряд, как можно правее.

Колонны велосипедистов при движении по проезжей части должны быть разделены на группы по 10 велосипедистов. Расстояние между группами должно составлять 80-100 м.

# Правила безопасности

Оставлять велосипед можно при условии, если приняты все меры предосторожности, которые исключают самопроизвольное движение транспортного средства и использование его в отсутствие водителя.



Если вы едете на велосипеде и должны остановиться на какое-то время, то обязаны поставить велосипед на откидную подножку или прислонить его к стене либо к дереву, а также закрыть его на замок, если он есть.

# Велосипедистам запрещено:



1. Ездить, не держась за руль хотя бы одной рукой.



2. Ездить по дорогам при наличии рядом велосипедной дорожки.



# Велосипедистам запрещено:

3. Перевозить груз, который выступает более чем на 0,5 м по ширине или длине за габариты велосипеда, или груз, мешающий управлению



4. Перевозить пассажиров

Подростковый велосипед обладает ограниченной прочностью и допускает посадку одного велосипедиста в возрасте до 15 лет и перевозку груза массой до 15 кг.

# Велосипедистам запрещено:

5. Буксировка велосипедов, а также велосипедами, кроме буксировки прицепа, предназначенного для эксплуатации с велосипедом



Велосипедный прицеп- трейлер

6. Запрещено устраивать гонки на дороге, игру «вперегонки»



Если вас обгоняет другой водитель, например, мопеда или велосипеда, то нельзя препятствовать обгону повышением скорости или иными действиями.



# Велосипедистам запрещено:

## 7. Поворачивать налево

или разворачиваться на дорогах с трамвайным движением и на дорогах, имеющих более одной полосы для движения в данном направлении.



В этом случае надо сойти с велосипеда и перейти дорогу по пешеходному переходу, ведя велосипед за руль и соблюдая меры предосторожности.

# Велосипедистам запрещено:

8. На автомагистралях запрещается движение велосипедов.



Опасно выезжать на оживленную улицу.

Также опасно въезжать в туннель, на эстакаду или мост, где обычно высока скорость движения транспорта.

# Велосипедистам запрещено:

9. Движение по обочинам, тротуарам и пешеходным дорожкам запрещено.



Допускается движение по обочине, если это не создает помех пешеходам.

# Вопросы и задания

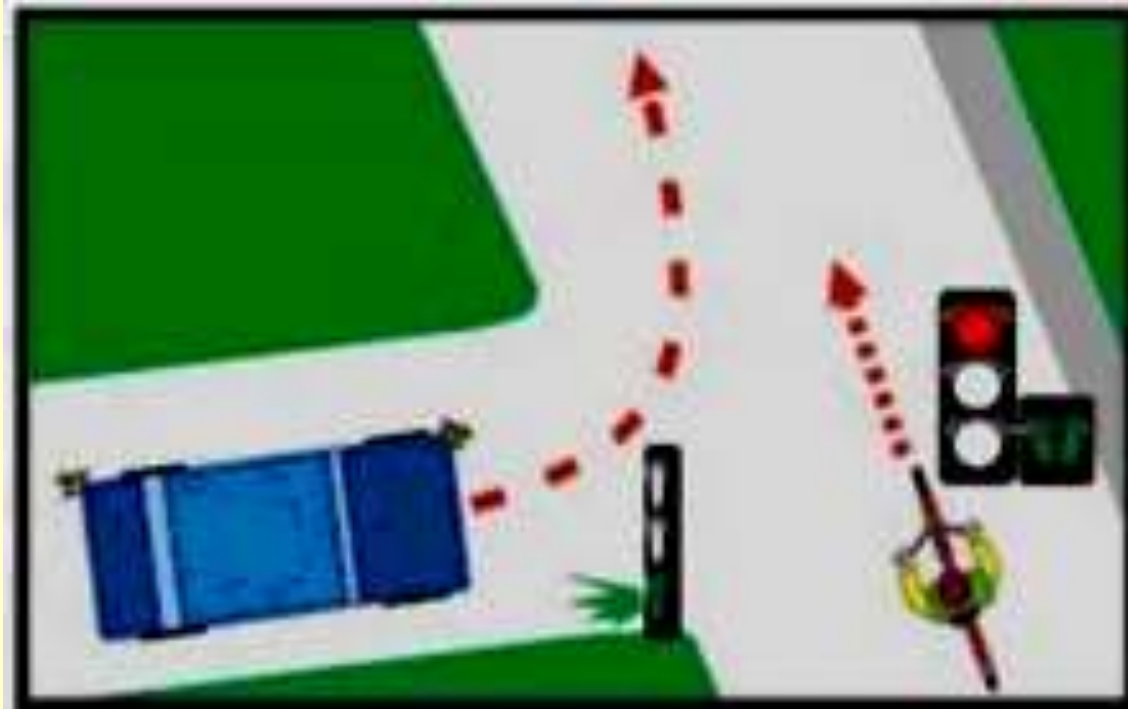


**Подумай ещё.**



## Вопрос 1

*Определите очередность проезда*

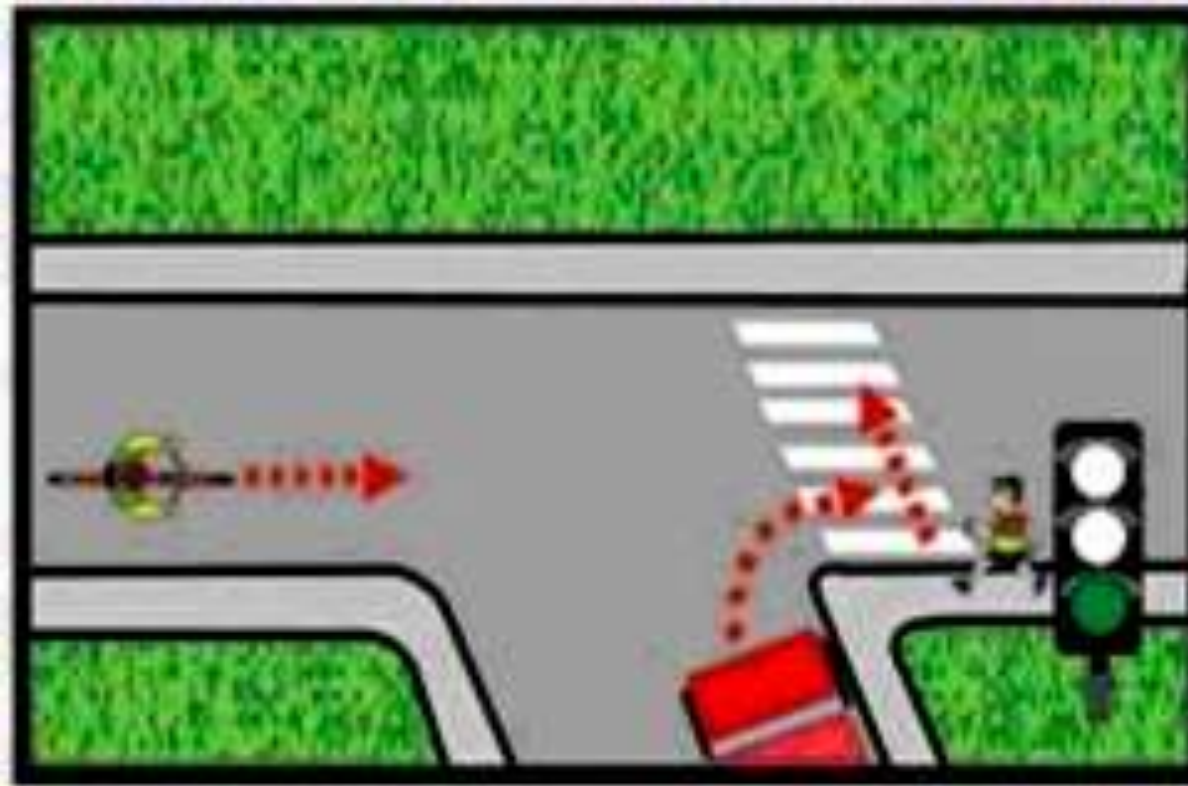


1. Первым должен ехать автомобиль

2. Первым должен ехать велосипедист

## Вопрос 2

*Определите очередность пересечения перекрестка*



- 1.Первым должен ехать автомобиль
- 2.Первым должен ехать велосипедист
- 3.Первым должен идти пешеход

### Вопрос 3

*Определите очередность пересечения перекрестка*

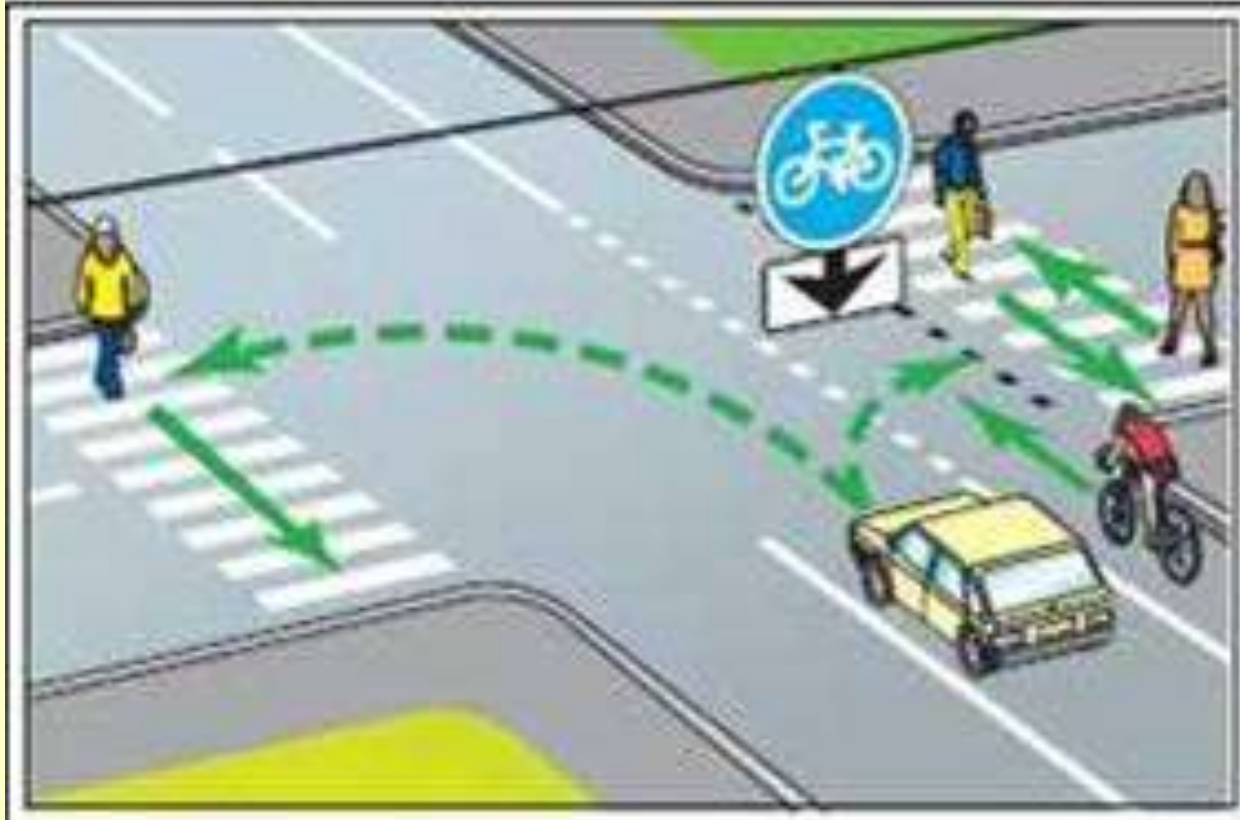


1. Первым должен ехать велосипедист
2. Первыми должны идти пешеходы



## Вопрос 4

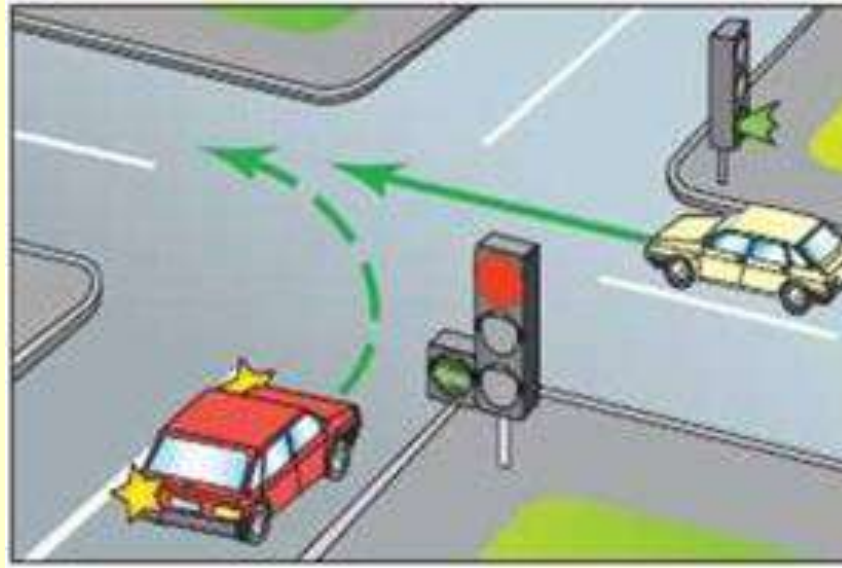
Определите очередность пересечения перекрестка



1. Велосипедист должен пропустить автомобиль, поворачивающий направо
2. Автомобиль должен пропустить велосипедиста

## Вопрос 5

*Определите очередность пересечения перекрестка*

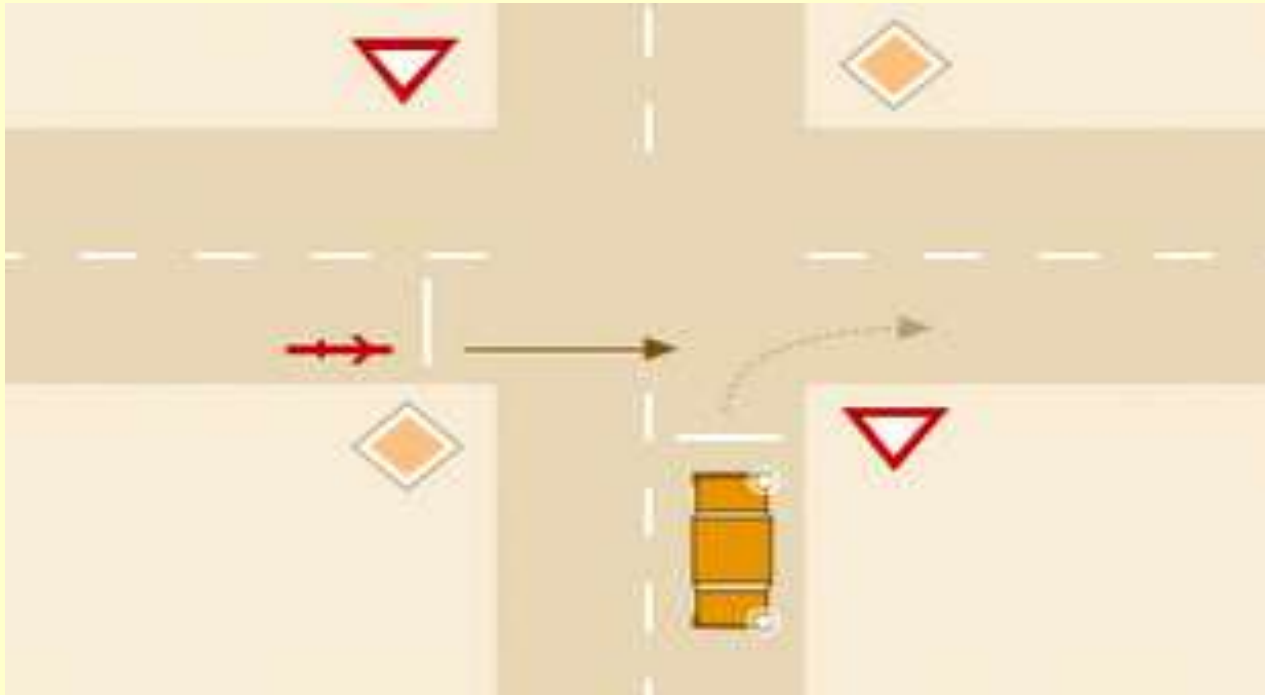


1. Первым должен ехать автомобиль белого цвета

2. Первым должен ехать автомобиль красного цвета

## Вопрос 6

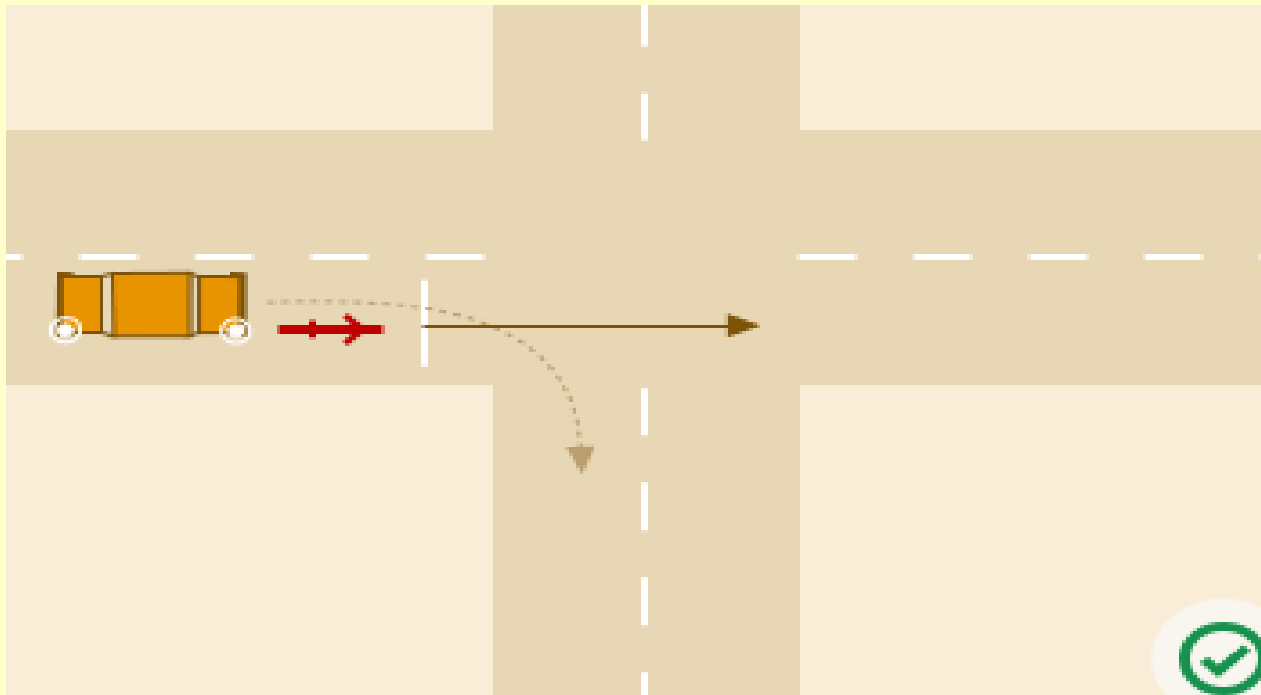
Определите очередность пересечения перекрестка



- 1.Первым должен проехать автомобиль
- 2.Первым должен проехать велосипедист

## Вопрос 7

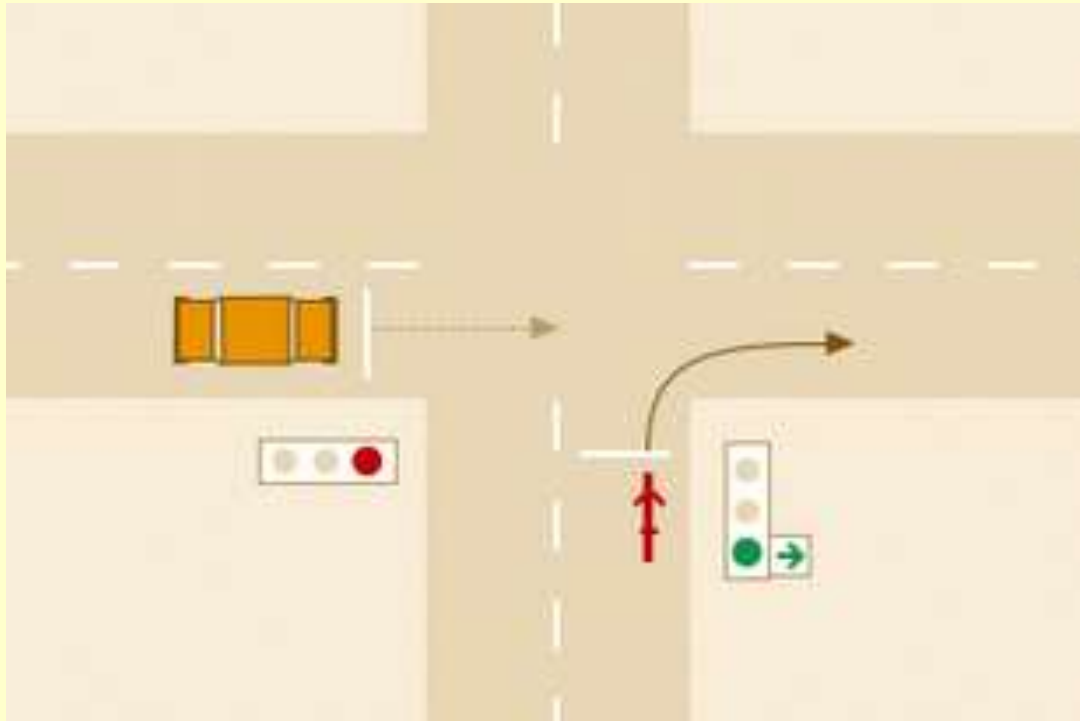
Определите очередность пересечения перекрестка



1. Автомобиль должен пропустить велосипедиста и потом повернуть
2. Велосипедист должен пропустить автомобиль и потом проехать перекресток

## Вопрос 8

*Определите очередность пересечения перекрестка*



1. Первым должен ехать велосипедист
2. Первым должен ехать автомобиль

## Вопрос 9

### С наступлением темноты:

1) достаточно, если велосипедист  
освещает дорогу  
включенным карманным фонариком;

2) на велосипеде должна быть  
включена передняя фара и задний фонарь;

3) на велосипеде  
должна быть включена передняя фара.

## Вопрос 10

**Велосипедисты, едущие группой по шоссе, могут ехать:**

1) в два ряда;

2) только по одному, друг за другом;

3) в три ряда.

## Вопрос 11

**Предупредительный сигнал  
об изменении направления движения  
велосипедист должен подавать:**

1) только при обгоне  
или при повороте направо;

2) только при обгоне  
или повороте налево;

3) всегда, когда изменяется  
направление движения.



## Вопрос 12

**Г. Предупредительный сигнал об изменении направления движения влево велосипедист подает:**

1) спокойным поднятием руки;

2) взмахом руки;

3) четким выбрасыванием  
левой руки в сторону.

## Вопрос 13

### Е. При движении по шоссе велосипедист:

1) может ехать, не держась за руль,  
лишь в том случае, если вблизи  
нет ни одного транспортного средства;

2) ни в коем случае не имеет права ехать,  
не держась за руль;

3) может не держаться за руль,  
но обе ноги должны быть все время на педалях.

## Вопрос 14

**Если велосипедист хочет обогнать транспортное средство, то он:**

1) не должен подавать предупредительный сигнал и может сразу совершать свой маневр;

2) должен подавать предупредительный сигнал об изменении направления движения только в том случае, если он видит другое транспортное средство, которое следует за ним;

3) обязательно должен подать предупредительный сигнал.

Поздравляем!

Вы успешно выполнили все задания