

Специальная (коррекционная)
школа-интернат для детей-сирот
и детей, оставшихся без попечения
родителей, с ограниченными
возможностями здоровья
г.Саянска

Утверждена на педагогическом
совете № 1 школы-интерната
от «06 августа» 2007 г.



учебно-методическая разработка курса факультативных занятий

для учащихся 5-7 классов

"Художественная отделка швейных изделий"



Составитель: учитель трудового
обучения (швейное дело)
Дебольская И.Н.

2007 г.

Содержание

I. Пояснительная записка.

1. Новизна программы.
2. Методологическая основа.
3. Принципы занятий:
 - а) Принципы системности и последовательности.
 - б) Принцип наглядности.
 - в) Принцип учета индивидуальных особенностей.
 - г) Принцип связи с окружающей действительностью.
 - д) Принцип коррекционно-развивающей направленности.
- 1.4. Цель и задачи учебно-методической разработки.
- 1.5. Описание разделов.
 - а) Аппликация.
 - б) Лоскутная техника.
 - в) Декоративная отделка.

II. Распределение объема работы и ожидаемый результат.

III. Используемая литература.

IV. Тематическое планирование факультативных занятий «Художественная отделка швейных изделий» для учащихся 6-9 классов.

V. Приложение.

1. Раздел «Аппликация»: схемы для выполнения аппликаций.
2. Раздел «Лоскутное шитье»: схемы рапорта в технике пэчворк, инструкционные карты: «Последовательность выполнения изделий в технике пэчворк.»
3. Раздел «Декоративная отделка»: схемы и чертежи для выполнения отделки, технологические, инструкционные карты.
4. Интегрированный урок: Факультатив: «Художественная обработка изделий и изобразительное искусство 6 класс».
5. Факультативное занятие: «Художественная отделка салфетки лоскутной аппликацией».
6. Работы учащихся.

Пояснительная записка

I. Актуальность программы «Художественная отделка швейных изделий для 6-9 классов». Главное место в работе специальной (коррекционной) школы VIII вида отводится профессионально-трудовому обучению обучающихся с интеллектуальным недоразвитием. В ходе обучения швейному делу они овладевают профессионально-трудовыми навыками, необходимыми для выполнения несложных работ. Но испытывают значительные трудности при выполнении умственных и практических действий, таких, как ориентировка в задании, анализ образца изделия, понимание конструкции, привлечение своего прошлого опыта к решению данной задачи, планирование предстоящей работы, самоконтроль.

Поэтому для коррекции этих недостатков, расширения и углубления знаний по предмету швейное дело были разработаны специальные факультативные занятия «Художественная отделка швейных изделий для обучающихся 6-9 классов».

Программа данных занятий помогает повысить эффективность коррекционной работы с учащимися, имеющими ограниченные возможности при помощи правильной организации предварительно ориентировки в задании, планирования своей работы с опорой на образец изделия, инструкционную и технологическую карту. В процессе специально организованных факультативных занятиях у учащихся развивается познавательная деятельность, выполнение различных операций по художественной отделке изделий ставит учащихся перед необходимостью познания материалов, их свойств и качеств, умение составлять алгоритм последовательных действий, анализировать свою работу. В процессе данных занятий у учащихся формируются такие личностные качества как привычка к трудовому усилию, способность работать в коллективе, что является очень важным условием для дальнейшей социально-трудовой адаптации учащихся (выпускников).

II. Новизна программы

На данное время существует лишь одна учебная программа дополнительного образования «Художественная отделка швейных изделий для 6-9 классов» автор Л.Л. Позднина, но она предусматривает углубленную допрофессиональную подготовку к профессии вышивальщицы. А для социальных образовательных учреждений, не имеющих возможности дальнейшего обучения и прохождения практики в условиях швейного производства по данной специальности, отсутствует необходимость в некоторых разделах программы Л.А. Поздниной: ручная художественная вышивка, ковроделие, гобелен. Они заменены разделами: 1. Аппликации. 2. Лоскутная техника. 3. Мягкая игрушка.

III. Методологическая основа программы:

Методологической основой для написания данной программы служит концепция Л. С. Выготского о связи обучения и развития, которая конкретизирована Л.В Занковым.

Исследования Л.С. Выготского показали, что «несмотря на нарушения познавательных и эмоционально-волевых способностей, умственно-отсталые дети

способны к значительному развитию». По мнению Л.В. Занкова «снижая требования к содержанию обучения в угоду доступности, мы искусственно считаем познавательные возможности учащихся».

Программа «Художественная отделка швейных изделий для обучающихся 6-9 классов» оптимально разработана для коррекции и развития учащихся с умственным недоразвитием, так как ставит перед учащимися опережающий уровень задач, но не выходящий за границы зоны ближайшего развития, за пределы их потенциальных возможностей.

Учащиеся с умственным недоразвитием, обладая практическим интеллектом, способны к целесообразному употреблению орудий труда, выбору обходных путей. Этот интеллект по своей психологической природе отличается как по моторной одаренности, так и от теоретического интеллекта.

По мысли Л.С. Выготского «практический интеллект может явиться точкой приложения компенсации, средством выравнивания других интеллектуальных функций». Поэтому программа разработана на основе предметно-практической деятельности. Только в ходе продуктивной практической деятельности у учащихся развивается речь, корректируются недостатки мышления, формируются положительные личностные качества.

Данная программа является одним из условий социальной адаптации учащихся специальной школы за счет ситуаций, когда дети обучаются необходимым трудовым навыкам, овладевают общепринятым нормам поведения; у учащихся вырабатываются знания, умения, навыки, позволяющие им приспособиться к окружающей жизни, развиваются коммуникабельность, ответственность за общую работу, проявление самостоятельности и личной инициативы. Ведь опыт А.Н. Смирновой, разработавшей систему работы во вспомогательной школе, направленную на социальную адаптацию умственно-отсталых школьников показал, что коррекционно-развивающая работа на занятиях рассматривается «как средство, как путь к осуществлению конечной цели вспомогательной школы, а это цель - социальная адаптация и реабилитация учащихся в обществе».

IV. Принципы программы:

В основу программы положены следующие принципы:

1. **Принцип системности и последовательности:** материал постепенно усложняется; подобран с учетом возрастных особенностей учащихся специальной (коррекционной) школы. Например: в разделе аппликация учащиеся 5 класса учатся изготовлению салфетки, 6 класса - прихватки (матрешку, ягодку), и 7 класса более сложное изделие — декоративной наволочки.

2. **Принцип наглядности:** использование на факультативных занятиях наглядных пособий, раздаточного, демонстрационного и иллюстрированного материала, ярких, красивых, качественно выполненных готовых изделий, образцов поузловой обработки, инструкционных и технологических картин, заставляют работать воображение учащихся, активизируют их на трудовую и учебную деятельность.

3. **Принцип учета индивидуальных особенностей:** программа учитывает индивидуальные возможности учащихся, особенности их психофизического развития и возрастные интересы. Например: в разделе лоскутная техника

учащиеся 5 класса выполняют лоскутное шитье (сумочку), 6 класса - текстильный коллаж (декоративное панно), 7 класса – лоскутная мозаика (фартук с нагрудником).

4. Принцип связи с окружающей действительностью. Работы учащихся: панно, поделки, швейные изделия (сумочки, фартук с нагрудником), мягкие игрушки используются при оформлении выставок, школьного интерьера, на ярмарках, распродажах, для личного пользования. Учащиеся получают моральное и материальное удовлетворение от практического применения и использования в жизни результатов своего труда.

5. Принцип коррекционно-развивающей направленности: система коррекционно-развивающего обучения на занятиях строится через тесное сотрудничество учителя с учениками (делового, мотивационного, эмоционального) поиска учителем резервных возможностей учениц, что помогает раскрыть и развить художественный и творческий потенциал у учащихся с ограниченными возможностями, реализовать их художественные способности в самостоятельной трудовой деятельности.

Повышению эффективности коррекционной направленности в работе способствует: развитие речи учащихся через составление словесной характеристики изделия, рассказе о последовательности выполнения предстоящей работы; стимулирование умственной активности через частую смену видов деятельности, дозировки преподнесения материала; развитие мелкой моторики рук происходит при выполнении учащимися ручных работ; развитие мышления и восприятия через перенос уже полученных знаний и умений и применение их в изменившихся условиях, самостоятельный анализ жизненной ситуации, выбор решения несложных задач.

V. Цель и задачи программы

Цель программы: Художественная отделка швейных изделий для обучающихся 6-9 классов. Является максимально возможная коррекция недостатков развития умственно отсталых учащихся через дифференцированный подход с учетом их индивидуальных психофизических особенностей и реализация художественных способностей учащихся в самостоятельной трудовой деятельности.

Задачи программы:

1. Развитие и коррекция умений планировать свою деятельность, которая выражается в способности разрабатывать планы, определять цели и намечать этапы их достижения, оценивать эффективность достигнутых результатов.

2. Развитие и коррекция умения рассуждать логически, творчески мыслить, выбирая наиболее рациональное решение поставленной задачи.

3. Развитие и коррекция умения работать в коллективе, нести ответственность за общую работу, проявление самостоятельности и личной инициативы.

4. Воспитание художественного вкуса, чувства красоты и гармонии в процессе трудовой деятельности.

Данные задачи решаются за счет применения разнообразных методов и приемов обучения, учета индивидуальных возможностей учащихся в труде: к каждой теме разработаны задания повышенного и сниженного уровней

сложности, четкая последовательная демонстрация приемов работы, использование как плакатных, так и предметных наглядных пособий, образцов изделий, применение технологических и инструментальных карт.

5. Овладение приемами работы в различных художественных техниках, повышение уровня профессионально трудовых знаний.

VI. Описание разделов программы

Программа включает в себя следующих разделы:

1. Аппликация.
2. Лоскутная техника.
3. Декоративная отделка.

Последовательность изучения тем по программе дана по мере усложнения в техническом и художественном отношении. Вариативность изучаемого материала позволяет учителю направлять процесс обучения не только на накопления определенных знаний и умений, но и максимально возможную коррекцию учащегося с ограниченными возможностями.

Обучение проходит по операционно-комплексной системе: с большинством профессиональных приемов учащиеся знакомятся предварительно, упражняясь последовательно на образцах из бумаги и ткани. Усвоенные приемы используются при изготовлении изделий понятного назначения и полезного характера. Учащиеся знакомятся с различными способами художественной отделки швейных изделий, способами обработки и соединения срезов деталей.

Раздел 1. «Аппликация»

Цель: Систематизировать и закрепить знания, умения, навыки по материаловедению: свойства ткани: сминаемость, прочность на разрыв, усадка, образование сгибов, прорубаемость швейной иглой, выбор материала в зависимости от назначения изделия, выбор технологии изготовления изделия в зависимости от качества и структуры материала.

Задачи: развитие мелкой моторики рук при помощи ручных операций, мыслительной деятельности (анализ, синтез, обобщение).

Раздел 2. «Лоскутная техника»

Цель: Познакомить и научить учащихся различным лоскутным техникам (лоскутное шитье, лоскутная мозаика, текстильный коллаж), с различными способами декорирования изделий (тесьмой, шнуром, кружевом). Особенности обработки изделий из мелкого лоскута в форме геометрических фигур (квадратов, прямоугольников, треугольников, полос), выбор цветового решения изделия, отделка, изучать технологические требования к изготовлению изделий из лоскута.

Задачи: Развитие внимания, цветовой чувствительности, мыслительных операций (классификация, анализ, сравнение, обобщение), обогащение словаря.

Раздел 3. «Декоративная отделка»

Цель: Закрепление и систематизация знаний учащихся о видах декоративных отделок: из ткани (рюши, оборки, воланы, обтачки, складки), отделочные материалы: тесьма, шнур, ленты, кружева. Изучать техники и приёмы работы с декоративными материалами.

Задачи: Развитие и коррекция объема памяти на основе использования наглядного материала, последовательности воспроизведения умения устанавливать причинно-следственные связи на основе упражнений, зрительно-

пространственных представлений.

VII. Распределение объема работы по программе

Программа «Художественная отделка швейных изделий для обучающихся 6-9 классов» рассчитана на 3 года обучения. Занятия проводятся 1 раз в неделю по 40 минут. Проходят в свободное от уроков время с учащимися.

6 класс. На основе уже сформированных умений и навыков работы с материалом составляют композицию по сюжету. Умеют анализировать образец изделия, ориентируются в задании и планировании предстоящей работы с опорой на образец или инструкционную карту. Закрепляют и систематизируют знания, умения и навыки при работе на швейной машине с эл. приводом.

Результат: Умеют выполнять коллективные работы, знают различие между аппликацией, лоскутной техникой, декоративной отделкой. Выполняют самостоятельно панно в лоскутной технике, подушку оформляют аппликацией, используют декоративную отделку для фартука.

7 класс. Ознакомление с понятием «стилевое единство». Выполнение изделий в стилево единстве. Творческий момент – самостоятельных подбор цветового решения, формы, отделки изделия.

Результат: Самостоятельно выбирают вид художественной отделки. Выполняют коврик- с помощью комбинирования геометрических фигур, изготовления декоративной наволочки – аппликацией, декоративно отделяют ночную сорочку.

8 класс. Закрепляют знания по видам художественной отделки швейных изделий, в зависимости от свойств и назначения материала. Умеют анализировать схемы и чертежи. Самостоятельно подбирают цветовое решение, вид художественной отделки.

Результат: Знают и владеют техниками и приёмами художественной отделки швейных изделий. Используют виды декоративных отделок для оформления швейных изделий: отделка сумочки аппликацией, декоративная отделка ночной сорочки, отделка лоскутной техникой детской юбки.

9 класс. Самостоятельно выбирают виды художественной отделки, необходимые материалы, цветовое решение и формы. Планируют предстоящую работу при построении схем, чертежей.

Результат: Анализируют качество выполненной работы в соответствии с требованиями качеству. Профессионально владеют оборудованием в швейной мастерской (электрической швейной машиной, оверлоком). Выполняют художественную отделку, используя аппликацию для пижамы, лоскутную технику для блузки, декоративную отделку для платья.

Используемая литература

1. Обучение детей с нарушениями интеллектуального развития. Москва, 2001 г., под. Редакцией Б.П. Пузанова.
2. Специальное воспитание и обучение детей с отклонениями в развитии, М., 2002 А.Р. Малер.
3. Трудовое обучение в специальных (коррекционных) школах VIII вида, М., 2001 г. под редакцией А.М. Щербаковой.
4. 100 схем для аппликации и пэчворка. «Феникс», 2001 г. Крутий Я.В.
5. Журнал. Детская коллекция идей. 2005 г. № 7,8,9,10. Москва.
6. Трудовое обучение во вспомогательной школе. М., Просвещение, 1988 г. Е.А. Ковалева.
7. Хрестоматия по психологии, под редакцией профессора А.В. Петровского, М., Просвещение, 1977г.

ТЕМАТИЧЕСКОЕ ПЛАНИРОВАНИЕ ФАКУЛЬТАТИВНЫХ ЗАНЯТИЙ
«ХУДОЖЕСТВЕННАЯ ОТДЕЛКА
ШВЕЙНЫХ ИЗДЕЛИЙ»
для обучающихся 6-9 классов

№ раздела	№ темы в разделе	Раздел, тема	Кол-во часов в разделе, по теме
I		Аппликация.1.четверть	9
	1	Аппликация – вид декоративно – прикладного искусства.	1
	2	Виды аппликации: предметная, декоративная, сюжетная.	1
	3	Цвет. Цветовой круг. Подбор лоскута по цветовой гамме.	1
	4	Композиция, симметрия, пропорции.	1
	<i>Практические работы:</i>	Отделка аппликацией: 6 кл.- подушка, 7 кл.- сумочка, 8 кл.- фартук, 9 кл.-ночная сорочка	5
	5	Замысел. Поиск композиционного решения, эскиз, аппликация.	1
	6	Изготовление шаблона по эскизу. Диагностика.	2
	7	Подбор ткани по цвету и фактуре, определение долевой нити, раскрой деталей по шаблону. Диагностика КМС- начало года	2
		2.четверть	
II		Лоскутная техника.	10
	1	Традиционное лоскутное шитьё России. Технологические основы лоскутного шитья.	1
	2	Орнамент. Виды и назначения.	1
	3	Экскурсия. Организация мастер-класса на базе ателье (Валентина) с привлечением мастеров высокого класса: художника – модельера, закройщицы, швеи мотористки.	2
	4	Техника «Полоска»: диагональная, прямая.	2
	5	Техника «Полоска»: «Колодец», «Американский квадрат».	2

	6	Техника «Треугольник»: «Шахматка», «Карточный фокус».	2
		III четверть	11
	7	Техника «Треугольник»: «Мельница»	2
	8	Свободная техника: «Роза»	2
	9	Лоскутная мозаика, текстильный коллаж. Диагностика КМС – середина года	2
	10	Замысел. Поиск композиционного решения. Выбор техники лоскутного шитья.	1
	11	Изготовление шаблона. Подбор ткани по цвету и фактуре. Раскрой по шаблону.	2
	12	Пошив изделия. Диагностика КМС - середина года	2
		IV четверть	
		Декоративная отделка швейных изделий	7
	1	Виды декоративных отделок	2
III	2	Материалы применяемые для декоративной отделки (свойства, назначение)	1
	3	Техники и приёмы работы с декоративными материалами	2
	4	Построение схем, чертежей при проектировании отделки изделия	2

№ раздела	№ темы в разделе	Раздел, тема	Кол-во часов в разделе, по теме
I		Аппликация.1.четверть Повторение	9
	1	Аппликация – вид декоративно – прикладного искусства.	1
	2	Виды аппликации: предметная, декоративная, сюжетная.	1
	3	Цвет. Цветовой круг. Подбор лоскута по цветовой гамме.	1
	4	Композиция, симметрия, пропорции.	1
	<i>Практические работы:</i>	Отделка аппликацией: 8 кл.- фартук, 9 кл.-ночная сорочка	5
	5	Замысел. Поиск композиционного решения, эскиз, аппликация.	1
	6	Изготовление шаблона по эскизу. Диагностика.	2
	7	Подбор ткани по цвету и фактуре, определение долевой нити, раскрой деталей по шаблону. Диагностика КМС-начало года	2
		2.четверть	6
8	Пришивание аппликации к изделию.	2	
II		Лоскутная техника. Повторение.	10
	1	Традиционное лоскутное шитьё России. Технологические основы лоскутного шитья.	1
	2	Орнамент. Виды и назначения.	1
	3	Экскурсия. Организация мастер-класса на базе ателье (Валентина) с привлечением мастеров высокого класса: художника – модельера, закройщицы, швии мотористки.	2
	4	Техника «полоска»: диагональная, прямая, « колодец», « американский квадрат», «русский квадрат», « роза». Диагностика.	1

		III четверть	
	<i>Практические работы:</i>	Отделка лоскутной аппликацией: 8 кл.- пижама, 9 кл.- платье	2
	5	Техника «треугольник», «шахматка», «карточный фокус», «мельница», «след улитки».	1
	6	Замысел. Поиск композиционного решения. Выбор техники лоскутного шитья.	1
	7	Изготовление шаблона. Подбор ткани по цвету и фактуре. Раскрой по шаблону.	2
	8	Пошив изделия. Диагностика КМС- середина года	2
		Декоративная отделка швейных изделий	1
	1	Повторение. Виды декоративных отделок	2
III	2	Повторение. Материалы применяемые для декоративной отделки (свойства, назначение)	1
		IV четверть	10
	3	Техники и приёмы работы с декоративными материалами	1
	4	Построение схем, чертежей при проектировании отделки изделия	1
		<i>Практические работы:</i> декоративная отделка швейных изделий : 8 кл.- пижама, 9кл.- платье	
	5	Построение чертежа, раскрой рюш, воланов, складок	2
	6	Соединение рюш с основной деталью	2
	7	Соединение воланов, складок с основной деталью	2
	8	Декоративная отделка швейного изделия отделочными материалами (тесьмой, кружевом, атласными лентами). Диагностика КМС – конец года	2

Мониторинг социально-трудового развития обучающихся на факультативе «Художественная отделка швейных изделий»

Отбор учащихся для занятий на факультативе «Художественная отделка швейных изделий» проводится с помощью опросника «Что вы предпочтете?», автор Климов Е.А.

Мониторинг социально-трудового развития учащихся на факультативе «Художественная отделка швейных изделий» проводится по параметрам:

- а/ Техники и приёмы лоскутного шитья.
- б/ Технология работы над лоскутным изделием.
- в/ Предметный словарь.
- г/ Основы цветовой грамоты.
- д/ Знание техники безопасности при работе в швейной мастерской.
- е/ Охрана труда.
- ё/ Уровень развития психических процессов.

Оценивание проводится по 5-бальной системе:

- «5»- высокий
- «4»- выше среднего
- «3»- средний
- «2»- ниже среднего
- «1»- низкий

Для определения уровня социально- трудового развития проводится анкетирование «Показатели социально - трудового развития», автор Клейберг Ю.А. по следующим параметрам:

- Отношение к трудовой деятельности.
- Отношение к педагогическим воздействиям.
- Уровень развития полезных интересов, знаний, навыков, умений.
- Волевые качества. Степень восприимчивости к дурном влиянию.

Способность самостоятельно принимать решения и преодолевать трудности при их выполнении.

- Внешняя культура поведения.

Оценивание проводится по следующим уровням:

- 20-25 баллов - высокий
- 10-20 баллов - средний
- 5-10 баллов - низкий

Индивидуальная карта

Социально-трудового развития

ученицы Гудаевой Галины

класса 6

на факультативных занятиях

«Художественная отделка

швейных изделий»



**Учитель
И.Н.Дебольская**

Наименование	Начало года	Середина года	Динамика	Конец года	Динамика за год
1. Техники и приемы декоративной отделки	2	2,2	0,2	3	1
1.1 Построение схем, чертежей	2,2	2,3	0,1	2,4	0,1
1.2 Обработка воланов, рюш	2,3	2,4	0,1	2,5	0,1
1.3 обработка складок	2,3	2,4	0,1	2,5	0,1
2. Техники и приёмы лоскутной аппликации					
2.1 Техника «полоска»	2	2,2	0,2	3	1
2.2 Техника «Квадрат», «Треугольник»	2	2,2	0,2	3	1
2.3 «Свободная техника»	2	2,2	0,2	3	1
2.4 Приемы получения разнообразных фактур	2	2,2	0,2	3	1
3. Техники и приёмы работы с аппликацией	2,08	2,36	0,28	3,2	1,2
3.1 Виды аппликации	2	2,2	0,2	3,2	1,2
3.2 Композиция, пропорции	2	2,2	0,2	3,2	1,2
3.3 Симметрия	2	2,2	0,2	3,2	1,2
3.4 Изготовление шаблона	2	2,2	0,2	3,2	1,2
3.5 Выкраивание деталей из ткани	2,2	2,5	0,2	3,2	1,2
1. Построение чертежа	2,04	2,6	0,6	3,2	1,2
1.2. Проведение вертикальных, горизонтальных, наклонных линий заданной длины	2	2,2	0,2	3,2	1,2
1.3. Проведение параллельных, перпендикулярных линий	2	2,5	0,5	3,2	1,2
1.4. Виды углов, их построение: прямой, острый, тупой	2	2,5	0,5	3,2	1,2
1.5. Название линий и их графическое изображение:					
- сплошная тонкая	2	2,5	0,5	3,2	1,2
- сплошная основная	2	2,5	0,5	3,2	1,2
- штриховка	2	2,5	0,5	3,2	1,2

1.6.Обозначение на чертеже:					
- точка	2,2	3	0,8	3,2	1
- отрезок	2,2	3	0,8	3,2	1
- деление отрезка на равные части	2	2,5	0,5	3,2	1
2. Предметный словарь	2,3	2,7	0,4	3,4	1,1
2.2.Название и назначение:					
- ручных швов (сметочный, заметочный, наметочный, шов «вперед иголку», тамбурный, стебельчатый)	2	2,5	0,5	3,4	1,4
- машинных швов (стачной, застрочный, обтачной)	2	2,5	0,5	3,4	1,4
2.3.Правильное произношение, написание, объяснение основных терминов (н-р, аппликация, блок, гамма, гармония, фактура и т.д.)	2	2,5	0,5	3,4	1,4
2.4.Название и назначение инструментов:					
- рабочих инструментов (игл, ножниц)	2,5	3	0,5	3,4	0,9
- измерительных инструментов (линейка, угольник, сантиметровая линейка)	2,5	3	0,5	3,4	0,9
- приспособлений для швейных работ (булавки, наперсток)	2,5	3	0,5	3,4	0,9
3. Основы цветной грамоты	2	2,2	0,2	3	1
3.2.Цвет. Цветовой круг	2	2,2	0,2	3	1
3.3.Подбор лоскута по цвету	2	2,2	0,2	3	1
3.4.Контраст цветов, пространственное смешение цветов	2	2,2	0,2	3	1
4. Знание техники	2,9	3,3	0,4	3,8	0,9

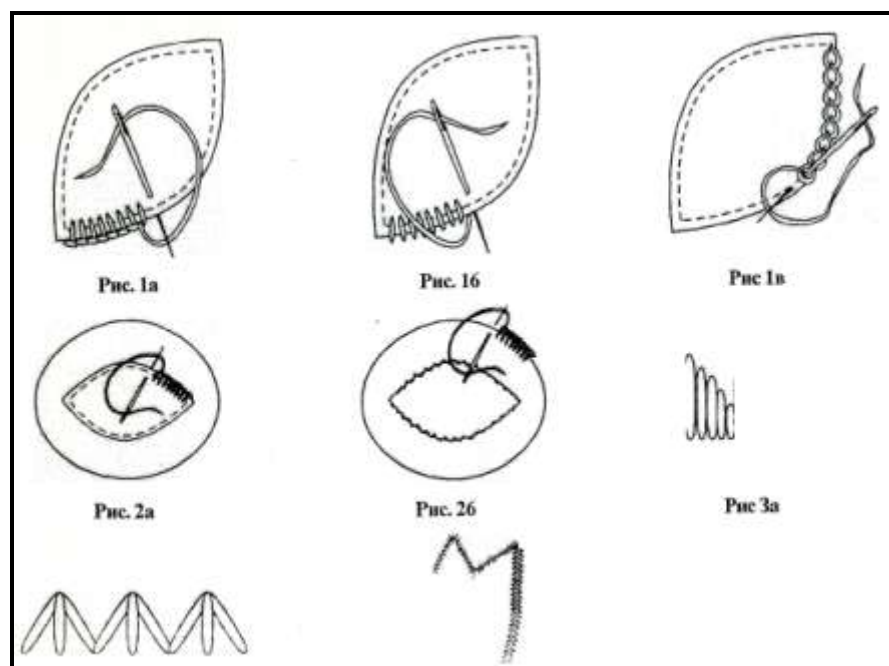
безопасности при работе в швейной мастерской					
4.2. ТБ при работе на швейной машине	2,8	3	0,2	3,8	1
4.3. ТБ при работе с электроутюгом	2,8	3	0,2	3,8	1
4.4. ТБ при работе с колющими инструментами (иглами, ножницами, булавками)	3	3,5	0,5	3,8	0,8
4.5. ТБ при работе с клеем ПВА	3	3,5	0,5	3,8	0,8

РАЗДЕЛ: «АПЛИКАЦИЯ»

Техника аппликации

Аппликация - нашивка кусочков ткани, фетра, замши, кожи или меха. Применяют для украшения как декоративных вещей, так и одежды. Для аппликации кусочки тонких тканей (ситца, сатина, шелка) слегка подкрахмаливают и хорошо разглаживают. С помощью копировальной бумаги весь узор переводят на основную ткань, а детали узора — на кусочки ткани. При этом надо следить за тем, чтобы направление нитей ткани на кусочках совпадало с направлением нитей на основной ткани. Детали узора выкраивают и приметывают к основной ткани швом "вперед иголку" мелкими стежками нитками мулине или катушечными в тон ткани. Затем кусочки пришивают к основной ткани петельным швом, гладьевыми стежками или тамбурным швом (рис. 1 а, б, в). При этом сначала мелкие детали нашиваются на более крупные, а затем крупные пришиваются к основе, (рис. 2 а, б). Гладьевые стежки могут быть разной длины, группироваться, образуя зубцы, лапки (рис. 3 а, б). Детали узора можно пристрочить на машине. Если ткань аппликации не "несыпучая", достаточно прикрепить ее по краям одной-двумя простыми строчками. Заправьте материал в пяльцы и обстрочите рисунок двойной мелкой строчкой, затем обработайте контуры плотным зигзагом (рабочие нитки вверху, внизу шелковые в тон накладной ткани).

Закончив работу прогладьте ее с изнаночной стороны, предварительно слегка увлажнив (шелковые ткани не увлажняют). Излишки ткани срежьте по контуру гладьевого валика не задевая его. Можно вместо строчки обработать контур редким зигзагом и, срезав ткань по контуру, выполнить плотный зигзаг. Аппликацию можно выполнить швом "вприкреп" (рис. 4). На кусочек цветной ткани, предназначенной для аппликации, переведите рисунок и приметайте в соответствующее место основной ткани. Контур рисунка сначала прострочите редким зигзагом (или 2 раза строчкой), затем обрежьте лишнюю ткань и выполните по контуру шов "вприкреп".





31



32



33



34



35



36

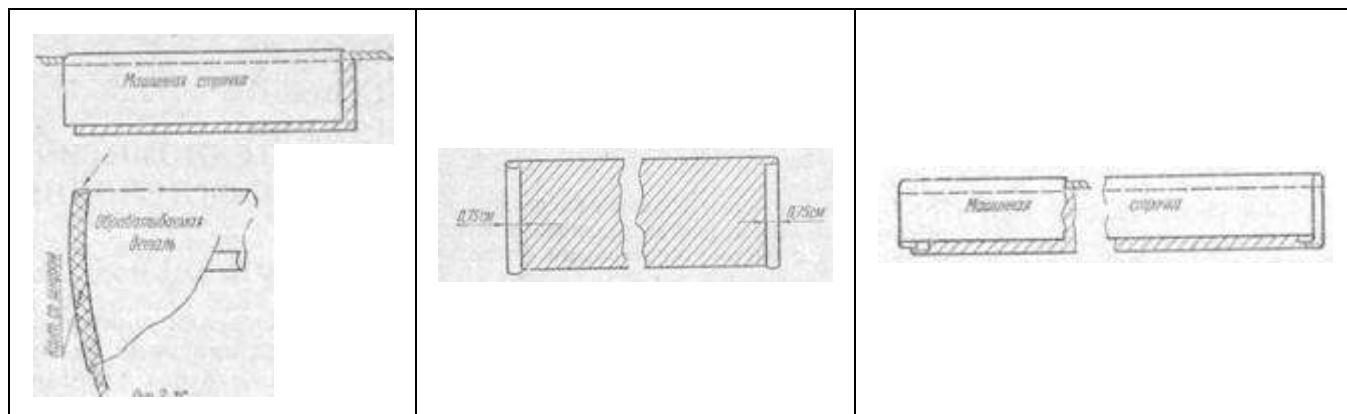
РАЗДЕЛ: «ДЕКОРАТИВНАЯ ОТДЕЛКА»

Технология пошива женского легкого платья. Обработка различных технологических узлов и отделочных деталей

ОТДЕЛКИ (кант, волан, кружево, шитье, рюш, отделочная строчка, бейки)

Отделки дополняют и украшают изделия, подчеркивают те или иные фасонные линии, иногда отделочные функции в них сочетаются с чисто утилитарными (отделка пуговицами, застежкой-молнией и т. п.). В качестве отделок чаще всего используют всевозможную урнитуру (пуговицы, молнии, пряжки и т. п.) и разнообразные отделочные материалы (тесьму, шнур, сутаж, синельку, ленты, кисти, кружева, шитье), а также цветы, трикотаж, натуральные или искусственные меха и кожу. Широко применяется отделка платьев различными аппликациями, мережками и вышивкой, которую выполняют шерстяными и шелковыми нитками, бисером, стеклярусом и т. п. Наконец, большое распространение имеет еще одна группа отделок, выполняемых из основной или отделочной ткани. Это всевозможные канты, бейки, воланы, рюши, жабо, отделочные строчки, заутюженные сборки, плиссе, рулики, фестоны, буфы, защипы, мелкие складочки, планки и т. п. Рассмотрим некоторые из них.

Кант



Кантом отделяют края деталей или подчеркивают с его помощью какие-либо фасонные линии изделия (например, кокетку). Полоску для канта шириной 3—3,5 см выкраивают из отделочной ткани обязательно под углом 45° к направлению нитей основы.

Заготовка канта.

Выкроенную полоску сгибают по длине пополам изнаночной стороной внутрь. Для придания канту большей рельефности его чаще всего выполняют со шнуром, скрученным из хлопчатобумажных ниток. Шнур вкладывают в сгиб сложенной полоски ткани и сметывают ее у самого шнура так, чтобы ткань плотно огибала его. Затем полоску стачивают по сметочным стежкам и нити наметки удаляют.

В тех случаях, когда концы канта после притачивания остаются открытыми (например, при отделке кармана) их предварительно обрабатывают. Для этого полоску для канта выкраивают на 1,5 см длиннее линии притачивания с учетом запаса на швы. Поперечные срезы полоски подгибают на изнаночную сторону на 0,75 см каждый. Затем полоску сгибают по длине, как указывалось выше, т. е. изнаночной стороной внутрь, и в сгиб вкладывают шнур, длина которого в этом случае должна точно соответствовать длине линии притачивания. Концы шнура заправляют подогнутые поперечные срезы полоски. Дальнейшая обработка не отличается от показанной.

Притачивание канта

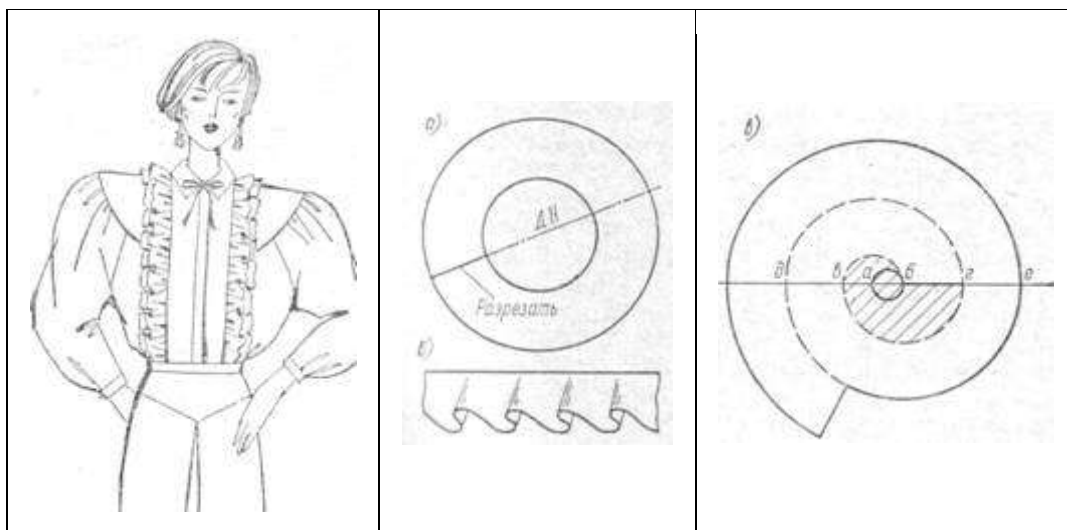
Заготовленный кант накладывают на лицевую сторону верхней детали и, уравнив срезы, намечают рядом со строчкой, закрепляющей шнур. Если отделяемая деталь имеет угол, то при огибании его кантом припуск на шов полоски канта надсекают в направлении его угла до самой машинной строчки, как показано на рис. 5. Затем кант притачивают по строчке, закрепляющей шнур, нити наметки удаляют, а запасы на шов самого канта и основной детали отгибают на изнаночную сторону детали и приутюживают.

Деталь, отделанная по краю кантом, например кокетка, может быть соединена с нижней деталью, в данном случае с передом платья, стачным швом. В этом случае обе детали складывают лицевыми сторонами внутрь, сметывают и

стачивают по строчке притачивания канта, а срезы обметывают зигзагообразной строчкой.

При отделке кантом таких деталей, как карман, клапан, плавка и т. п., их накладывают на основную деталь по ранее намеченным на ней линиям, после чего намечивают и настрачивают у шва притачивания канта.

Волан, кружево, шитье



Эти виды отделок широко используются для украшения легкого женского или детского платья. Из кружева делают воротники, жабо, вставки. Воланом, шитьем и кружевом отделывают края таких деталей, как воротники, манжеты, клапаны, планки, складки и т.д.- Они могут настрачиваться на любые участки деталей, украшая изделие, придавая ему нарядность.

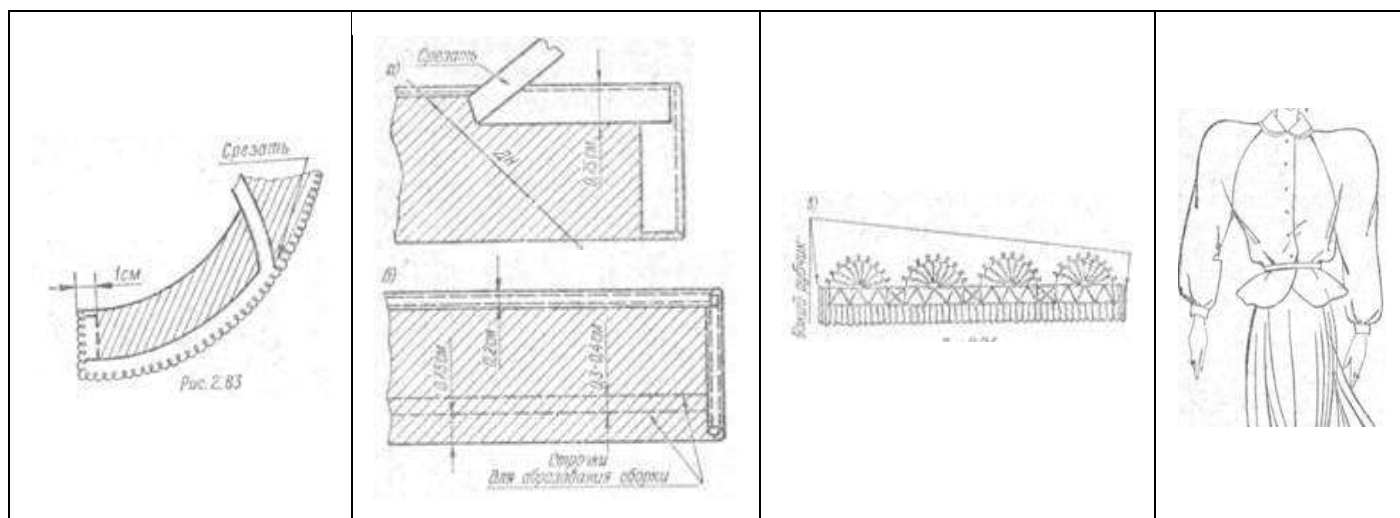
Заготовка отделок

Волан выполняется со сборками и без таковых. Волан без сборок проще всего выкроить в виде кольца. Расстояние между внутренней и внешней окружностями принимается равным выбранной ширине волана плюс припуск на обработку. Диаметр внутренней окружности должен быть не меньше одной трети длины линии притачивания волана.

Разрезав кольцо по диаметру в направлении долевой нити (ДН), получают полосу, которую разворачивают так, чтобы ее внутренний край расположился по прямой. Тогда по внешнему краю полосы образуются фалды. Указанный способ прост, но не экономичен: оставшуюся после выкраивания волана ткань внутри кольца не всегда удается использовать. Поэтому волан рассматриваемого типа

нередко выкраивают по спирали, которую предварительно вычерчивают. Простейший способ построения спирали. Прежде всего описывают окружность диаметром, равным половине принятой ширины волана с припуском на шов. Через центр окружности проводят горизонтальную прямую, которая пересечет окружность в точках а и б. Из точки а, как из центра, радиусом аб проводят полуокружность бв. Затем уже из центра б радиусом бв проводят вторую полуокружность вг. Следующую полуокружность гд описывают снова из центра а радиусом, равным аг. Полуокружность де проводят из центра б с радиусом бд и т. д. до получения требуемой длины волана. Построенную и вырезанную выкройку разрезают по линии спирали, после чего аккуратно накладывают на ткань и через разрезы остро заточенным мелом или карандашом намечают спираль на ткани. По намеченным линиям выкраивают волан. При этом внутреннюю его часть по линии бг б) она заштрихована) отрезают. Расправленный волан будет иметь такой же вид.

Волан со сборками

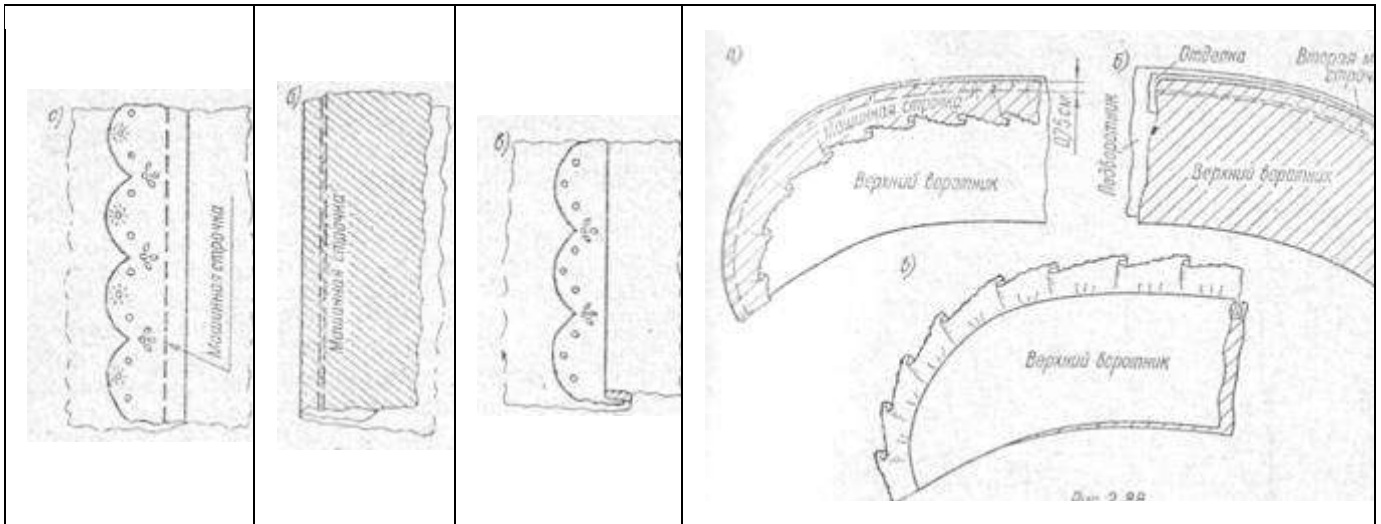


выкраивается под углом 45° к направлению нитей основы в виде прямой полоски, ширина которой зависит от желания исполнителя. Припуск на ширину швов по долевому и поперечным краям полоски принимается равным 1 см. Длина волана определяется длиной линии притачивания его к отделяемой детали, но для образования сборок этот размер увеличивают в полторадва раза в зависимости от требуемой густоты оборок на волане в готовом виде. Выкроенный волан обрабатывают по наружному и боковым срезам зигзагообразной строчкой или узким рубчиком. В первом случае весь припуск на ширину шва (1 см) перегибают

на изнаночную сторону и по сгибу ткани прокладывают зигзагообразную строчку, после чего излишек запаса шва почти до самой строчки срезают, как показано на рис.9 . Во втором случае, т. е. при обработке среза волана узким рубчиком, припуск на ширину шва (1 см) также перегибают на изнаночную сторону, но застрачивают на расстоянии 0,1—0,2 см от сгиба. Излишек припуска срезают до самой строчки. Затем застроченный край еще раз перегибают на изнанку таким образом, чтобы машинная строчка оказалась на изнаночной стороне почти у самого второго сгиба (рис.10б), и весь край волана, сложенный теперь уже в три слоя, вновь застрачивают ближе к первому сгибу. По боковым срезам волан обрабатывается так же, как и по внешнему краю.

В отличие от волана, кружево и шитье обрабатывают исключительно узким рубчиком и притом только по поперечным срезам, которые в этом случае располагаются в самых узких местах отделки, как показано на рис 10 в. Образование сборок по необработанным срезам шитья и волана или по притачному краю кружева достигается одними и теми же приемами. Сначала крупными стежками прокладывают две параллельные машинные строчки на расстоянии 0,3— 0,4 см друг от друга и не менее 0,75 см от притачного края или среза отделки (на узком кружеве, шириной до 1 см, достаточно проложить одну машинную строчку). Затем для образования сборок концы ниток машинных строчек с одной стороны завязывают узелками, а с другой слегка натягивают, собирая отделку до размера, соответствующего длине линии притачивания ее по краю детали. Для закрепления длины собранного волана (кружева, шитья) вторые, свободные концы ниток также завязывают в узелки у самого поперечного края. После этого отделку прикалывают булавками к столу и по ниткам машинных строчек равномерно распределяют сборку по всей длине. Иногда к краям оформляемой детали отделку сводят на нет. В подобных случаях поперечные срезы отделки не обрабатывают, а машинные строчки, прокладываемые для образования сборок, слегка поворачивают и подводят к наружному краю отделки.

Соединение отделок с деталями изделия

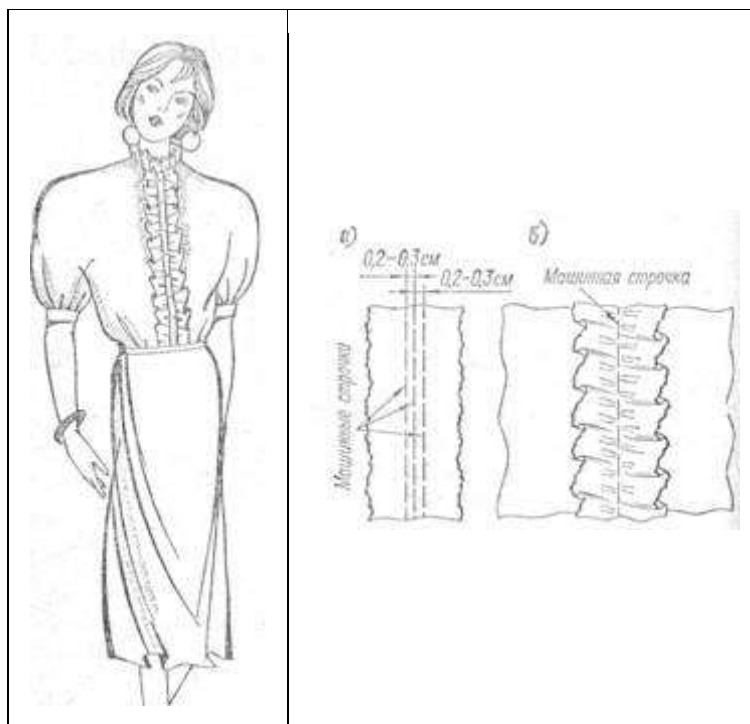


Существует несколько способов притачивания волана, шитья или кружева к отделяемой детали, причем выбор того или иного способа зависит главным образом от формы линии притачивания и места расположения отделки на изделии.

Если кружево (волан, шитье) располагается не по краю детали, а на любом ее участке по прямой линии любого направления, то отделку соединяют с изделием способом "в зажим". При этом заготовленную отделку накладывают на лицевую сторону детали изнаночной стороной и намечают по ранее размеченной линии. Если отделка имеет сборки, то ее притачивают между строчками, проложенными ранее для образованияборок. Нитки этих строчек удаляют, а шов отделки приутюживают. Затем основную деталь перегибают лицевой стороной внутрь таким образом, чтобы сгиб ее плотно огибал срезы отделки. В таком положении деталь и отделку сметывают и стачивают по первоначальной строчке притачивания отделки. В результате притачной край отделки оказывается как бы зажатым в сгибе основной детали. В тех случаях, когда кружево (шитье, волан) располагается также не по краям детали, но по овальным линиям, способ притачивания отделки несколько изменяется. Заготовленную отделку лицевой стороной накладывают на лицевую сторону основной детали, намечают и притачивают по ранее намеченной линии. Затем отделку отгибают таким образом, чтобы она закрыла припуск на шов притачивания, и приутюживают. После этого с лицевой стороны отделки у самого сгиба прокладывают дополнительную машинную строчку (что способствует лучшему прилеганию отделки к основной детали).

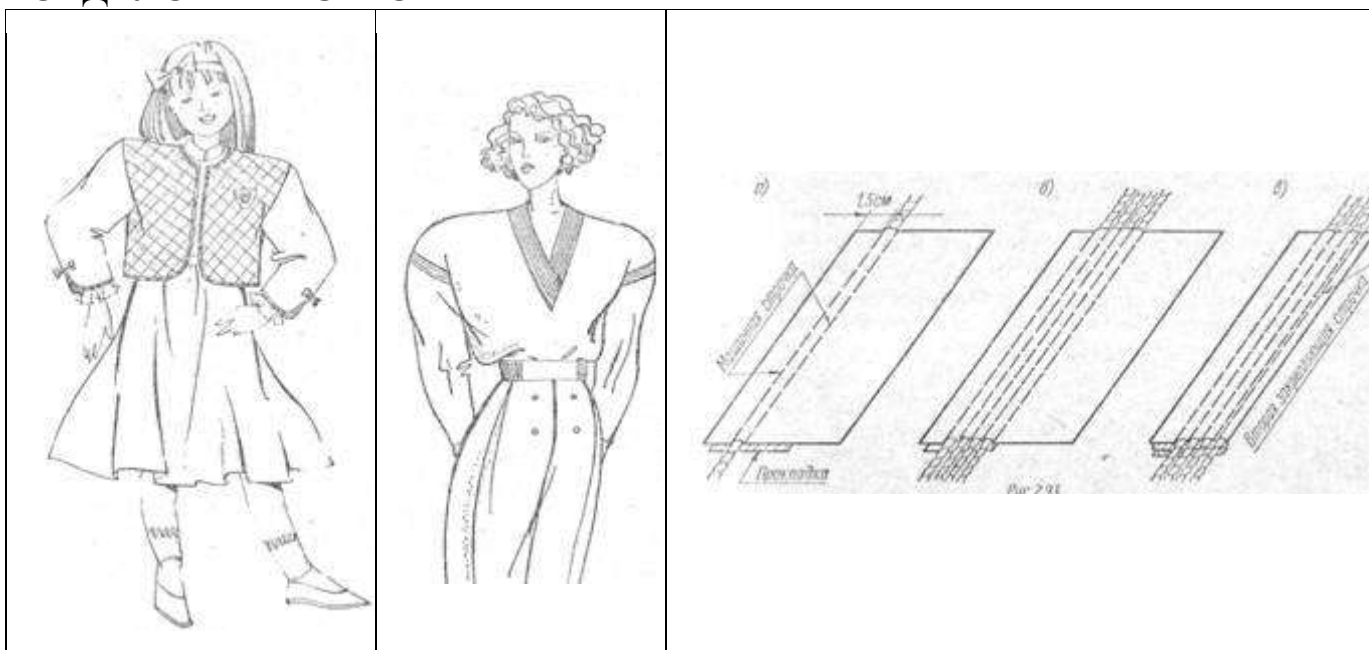
Весьма часто отделки не настрачивают деталь, а втачивают в швы отделяемых деталей, например, при обработке воротников, манжет, клапанов и др.. В подобных случаях заготовленную отделку накладывают лицевой стороной на лицевую сторону верхней детали (воротника, клапана, манжеты), уравнивают срезы, намечивают и затем притачивают швом шириной 0,75 см, делая необходимую посадку на закругленных участках. Приутюжив шов, на верхнюю деталь с отделкой накладывают лицевой стороной внутрь нижнюю деталь (подворотник, подманжету и т. п.), намечивают ее и обтачивают непосредственно по строчке притачивания отделки. После приутюжки шва деталь выворачивают на лицевую сторону и окончательно приутюживают

Рюш



Этот вид отделки представляет собой полоску ткани, выкроенную, как правило, под углом 45° к направлению нитей основы и собранную посередине. В поперечном направлении полоску для рюша выкраивают только в том случае, если это обуславливается рисунком ткани. Обработка срезов полоски для рюша выполняется так же, как и для волана, однако у полоски для рюша помимо поперечных (если они не входят в швы) обрабатывают и оба продольных среза. На полоске обработанными срезами крупными стежками прокладывают три машинные строчки: одну посередине и две — по обе стороны от нее на расстоянии 0,2—0,3 см (16,а). На этих нитках полоску собирают, распределяя сборки равномерно по всей длине. Заготовленный таким образом рюш накладывают на лицевую сторону основной детали и совмещают среднюю строчку рюша с ранее намеченной линией притачивания его на детали. Намечивают и настрачивают рюш строго посередине, после чего нитки наметки и машинных строчек, проложенных вначале для образованияборок, полностью удаляют.

ОТДЕЛОЧНАЯ СТРОЧКА



Жилет оформлен так называемой отделочной строчкой, выполняемой обычно цветными нитками. Рисунок, т. е. линии расположения отделочных строчек, намечают мелом на изнаночной стороне детали. Для придания строчкам рельефности берут утолщенную отделочную (нижнюю) нить, используя мулине (в шесть ниток) или шерсть. Нить наматывают на шпульку и несколько уменьшают ее натяжение.

Цвет отделочной строчки (т. е. нижней нити) должен отличаться от цвета изделия тоном или оттенком, однако они должны гармонично сочетаться. Верхнюю нить подбирают под цвет ткани изделия либо отделочной (нижней) нити. Натяжение верхней нити, в отличие от отделочной, несколько увеличивают по сравнению с обычным.

Длина стежков машинной строчки должна быть максимальной. Строчку прокладывают по изнаночной стороне детали по намеченным линиям рисунка. В качестве отделочной может служить и обычная машинная строчка, прокладываемая по определенному рисунку с лицевой стороны детали нитками одного цвета с тканью изделия. Такая отделка рекомендуется для блестящих тканей (атлас и др.). Для достижения рельефности в этом случае на изнаночную сторону детали под строчку подкладывают поролон и бязь. Рельефность отделки может быть достигнута и иным способом, например с помощью шнура. Этот способ применяют обычно для таких деталей, как планки, листочки, низки

рукавов, низ юбки или жакета в тех случаях, когда края их втачиваются в швы.

Шнуры на деталях могут располагаться вплотную друг к другу в один или в несколько рядов с небольшими интервалами. Для закрепления шнуров выкраивают две детали: одну из прокладочного материала (типа бязи), другую — из ткани изделия. Прокладка выкраивается точно по размерам отделяемой детали. Вторую же деталь—из ткани изделия — вырезают с таким расчетом, чтобы размер ее по длине соответствовал размеру детали, а ширина равнялась двойной ширине детали с прибавкой на огибание шнуров. Величина этой прибавки берется приближенно, в зависимости от толщины и количества шнуров.

Закрепление шнуров производят в следующем порядке. Деталь, выкроенную из ткани основного изделия, накладывают изнаночной стороной вниз на прокладку, уравнивают срезы и стачивают по одному краю швом шириной 1,5 см. Затем между обеими деталями вплотную к проложенной строчке вкладывают заготовленный отрезок шнура и верхней деталью (из ткани изделия) огибают его. В таком положении с помощью однорожковой лапки шнур застрачивают. После этого вплотную к строчке вкладывают следующий отрезок шнура, который снова застрачивают. Таким образом, последовательно втачивают шнуры по всей ширине прокладки. При этом необходимо следить за тем, чтобы прокладка под шнуром лежала ровным слоем. Оставшуюся ткань по ширине верхней детали перегибают вниз на прокладку у самого шнура, втачанного последним. Затем для закрепления подогнутой части по машинной строчке между двумя последними шнурами прокладывают вторую машинную строчку.

Утюжку заготовленной отделки производят с изнаночной стороны. Под нее рекомендуется подложить какую-нибудь мягкую прокладку, чтобы сохранить рельефность строчек.

БЕЙКИ

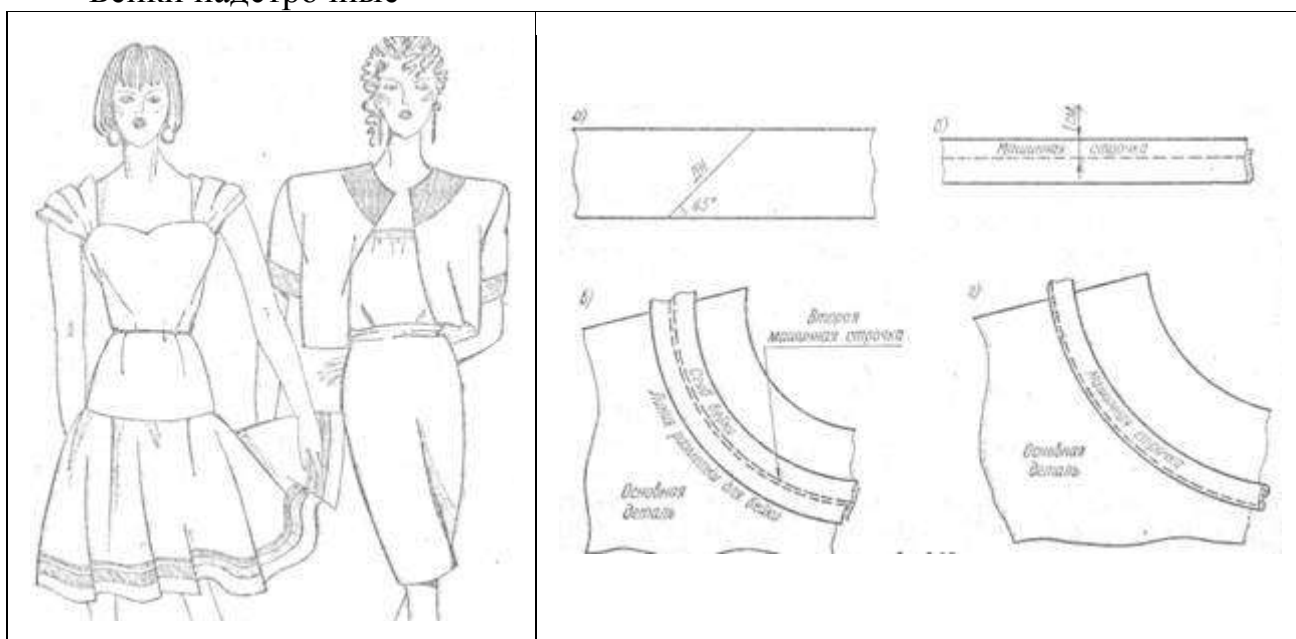
Бейкой называют полоску ткани, нашиваемую на изделие в качестве отделки. Цвет бейки должен быть близок к цвету основного изделия или, наоборот, коатрастен ему. В тех случаях, когда изделие выполняется из ткани в полоску или клетку, бейки нередко выкраивают из этой же ткани, но с таким расчетом, чтобы рисунок на них был расположен по отношению к рисунку на

основных деталях под углом 45 или 90°.

Направление нитей основы у бейки может быть долевым, поперечным или под углом 45°. Бейки с долевым или поперечным направлением нитей основы располагают только по прямым линиям — вертикальным и горизонтальным, Что же касается беек, выкроенных под углом 45° к нитям основы, то они могут быть расположены по линиям любой формы и направления — прямым, овальным, фигурным и др.

В зависимости от способа соединения с основными деталями различают бейки настрочные и притачные. Первые могут размещаться в любом месте детали. При этом строчка, по крайней мере с одной стороны, будет видна снаружи. Притачные же бейки соединяют с основной деталью внутренним швом. Их чаще всего располагают по самому краю детали. Рассмотрим наиболее распространенные способы соединения отделочных беек с основными деталями.

Бейки надстрочные



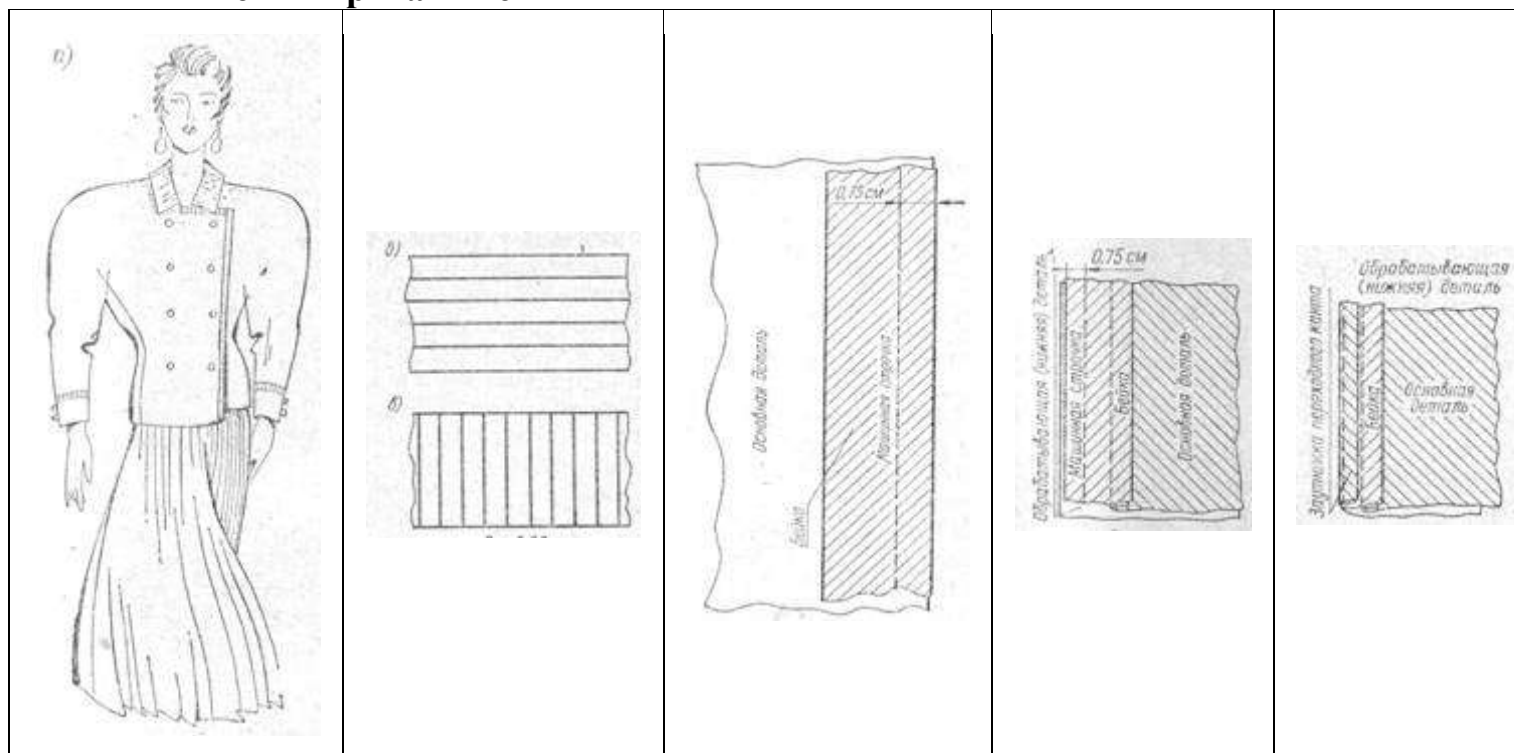
Настрочные бейки, как правило, располагаются на некотором расстоянии от края детали и делаются одинарными или двойными. Существует несколько способов соединения настрочных беек с основными деталями изделия.

Бейки настрочиваемые на изделия по прямым линиям, обычно выкраивают одинарными таким образом, чтобы нити основы проходили в долевом или поперечном направлении. Перед настрочиванием срезы такой бейки подгибают на

изнаночную сторону и заутюживают. Затем изнаночной стороной ее накладывают на лицевую сторону основной детали и настрачивают у самых сгибов.

В тех случаях, когда бейка располагается по овальной или фигурной линии изделия, ее выкраивают двойной шириной под углом 45° к направлению нитей основы. Выкроенную полоску складывают по длине пополам изнанкой внутрь и, чтобы ширина ее была везде одинаковой, сметывают и стачивают на расстоянии 1 см от срезов. Заготовленную бейку накладывают на основную деталь, направив срезы к намеченной на детали линии разметки, приметывают и притачивают по ранее проложенной машинной строчке. В местах, где бейка проходит по линиям значительной кривизны, ее припосаживают. Притачав таким образом бейку с одной стороны, ее отгибают, закрывая шов, и настрачивают по второму краю у самого сгиба. Нитки, разумеется, должны быть подобраны под цвет бейки. Одинарные бейки, выкроенные под углом 45° к направлению нитей основы, использовать не рекомендуется, так как значительная растяжимость срезов такой полоски затрудняет ровный подгиб второго ее среза при настрачивании. Бейки, располагаемые где-либо в середине детален, часто делают «отлетными», т. е. настрачивают лишь одну сторону бейки, а вторую оставляют свободной. В этом случае бейку опять-таки выкраивают двойной под углом 45° к нитям основы и заготовку ведут в той же последовательности. Но поскольку одна сторона отлетной бейки остается свободной, срезы ее рекомендуется обметать зигзагообразной строчкой. Заготовленную бейку накладывают на лицевую сторону основной детали срезами в сторону намеченной линии пришива, намечивают и настрачивают по строчке стачивания срезов. Затем бейку отгибают и шов проутюживают.

Бейки притачные



Притачные бейки соединяют с основными деталями также разными способами, в зависимости, главным образом, от формы линии притачивания и расположения нитей основы на бейке.

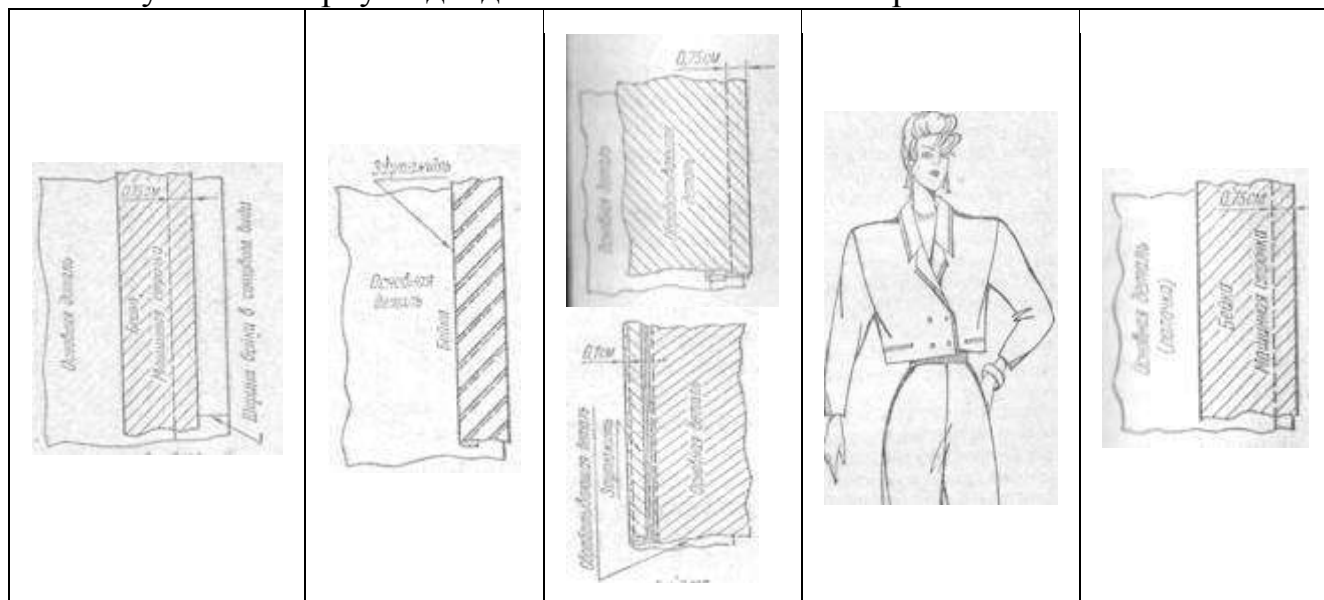
Способы соединения притачных беек, расположенных по прямым (горизонтальным и вертикальным) краям деталей

Если бейка выкроена в долевом или поперечном (под углом 90°) направлении относительно нитей основы, то обработку производят следующим способом. Длину полосы берут равной длине отделяемого края детали, а ширину принимают в соответствии с моделью или картинкой фасона плюс 1,5 см (припуск на ширину швов).

Еще при конструировании основных деталей изделия следует иметь в виду, что при обработке бейкой рассматриваемым способом верхняя деталь (например, полочка блузы, верхний воротник, манжета, рукав и т. п.) должна быть сужена по сравнению с принятым размером на ширину готовой бейки. Заготовленную бейку лицевой стороной накладывают на лицевую сторону основной детали и, совместив срезы, намечают и притачивают швом шириной 0,75 см. Запас шва в зависимости от толщины ткани разутюживают или заутюживают на одну сторону. Выбор направления заутюжки — дело вкуса

исполнителя. При заутюжке шва в сторону бейки на ней будет заметна некоторая выпуклость, а при заутюжке в сторону основной детали бейка будет выглядеть несколько углубленной. Обработав шов, на лицевую сторону основной (т. е. верхней) детали накладывают обрабатывающую (нижнюю) деталь (обрабатывающими или нижними деталями будут: для края борта полочки-подборт, для воротника-подворотник, для низа рукава-обтачка, для клапана-подклапан и т.д.), которую приметывают и притачивают к бейке по всей длине со стороны верхней детали. Для образования переходного канта припуск на шов заутюживают на бейку. Затем обрабатывающую (нижнюю) деталь перегибают на изнаночную сторону основной детали и окончательно приутюживают. Чтобы придать бейке большую устойчивость и предохранить ее от деформации, рекомендуется скрепить бейку с нижней деталью дополнительной строчкой. В том случае, когда шов соединения с основной деталью заутюжен в сторону бейки, скрепляющую строчку прокладывают с лицевой стороны у самого шва притачивания. Если же запас шва разутюжен или заутюжен на основную деталь, то скрепляющую строчку прокладывают по запасу шва.

Скрепляющую строчку для бейки, отделяющей край борта изделия, ведут по запасу шва и вверху подводят как можно ближе к горловине.

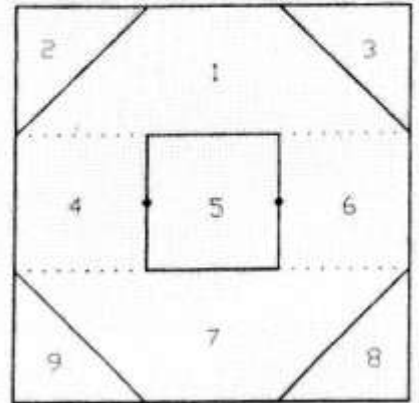
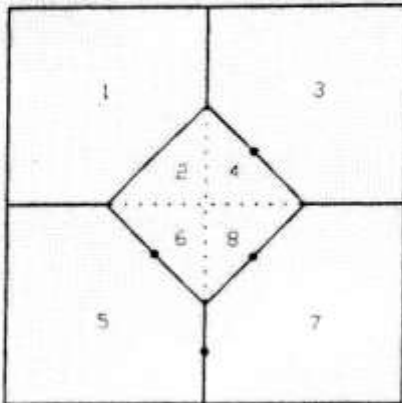
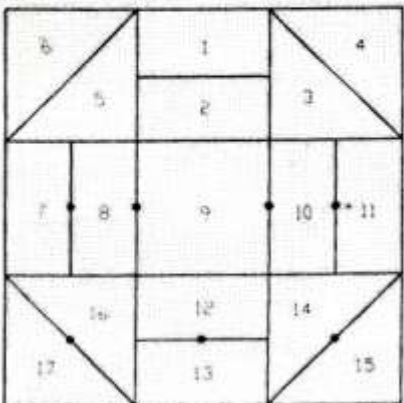
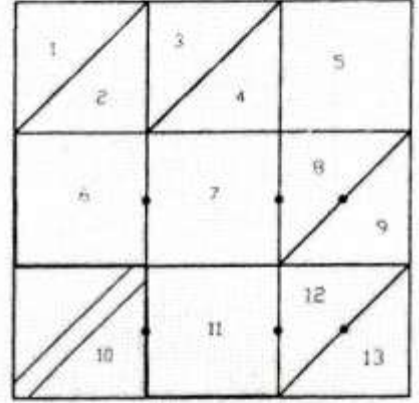
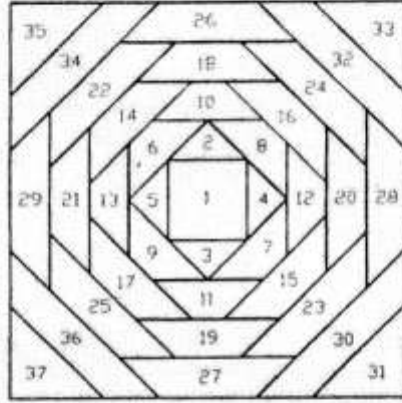
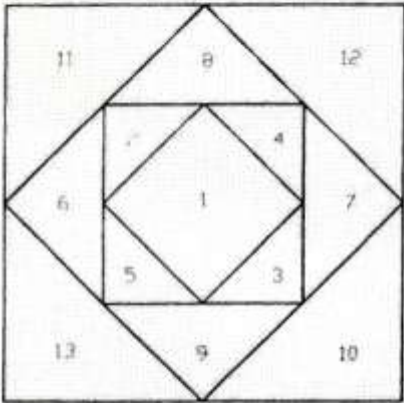
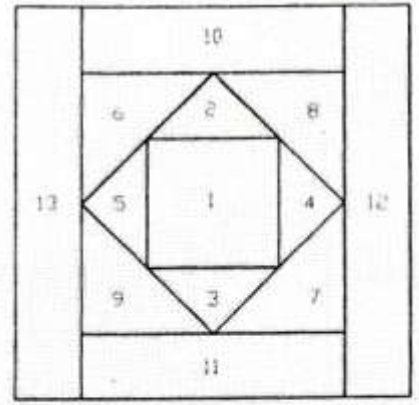
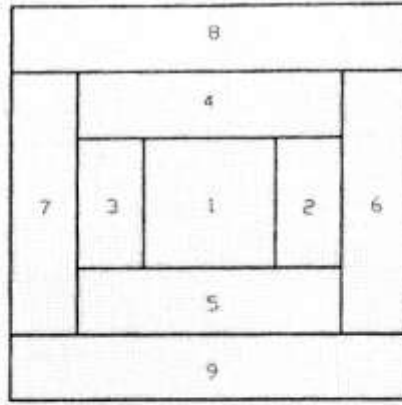
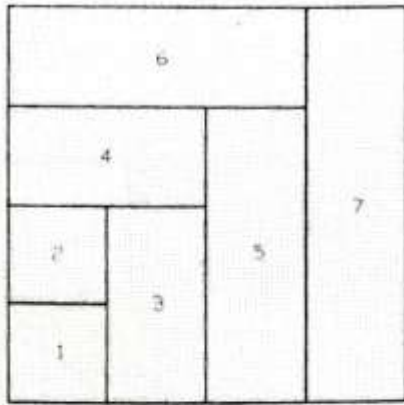


РАЗДЕЛ: «ЛОСКУТНОЕ ШИТЬЕ»

Техника пэчворк

Пэчворк - техника лоскутного шитья. Ее применяют для создания декоративных вещей (ковров, покрывал и т.д.).

Техника пэчворк отличается от аппликации. Выкраивают кусочки ткани правильной геометрической формы (квадраты, прямоугольники, ромбы, треугольники), а затем сшивают между собой в определенной последовательности, в соответствии со схемой узора. Таким образом, создавая большое полотно. В данной технике часто используется слово рапорт. Это повторяющийся орнамент. Стыкуя один рапорт с другим, вы можете создать лоскутное полотно любого размера. Сначала выкроите по схеме некоторое количество деталей из разных тканей. Затем совместите соседние детали лицом к лицу, сметайте и сострочите на машинке, или сшейте между собой швом "назад иголку". Шов наизнанке разгладьте вразутюжку. Таким образом, совмещая все детали, вы создадите полотно нужных размеров. Следующий этап: из плотной ткани раскроите подкладку точно такого же - размера как ваше изделие. Совместите подкладку и изделие изнанка к изнанке, сметайте и сострочите по краю. Отстрочите все изделие "шов в шов" строчкой с крупным стежком. Край обработайте руликом.



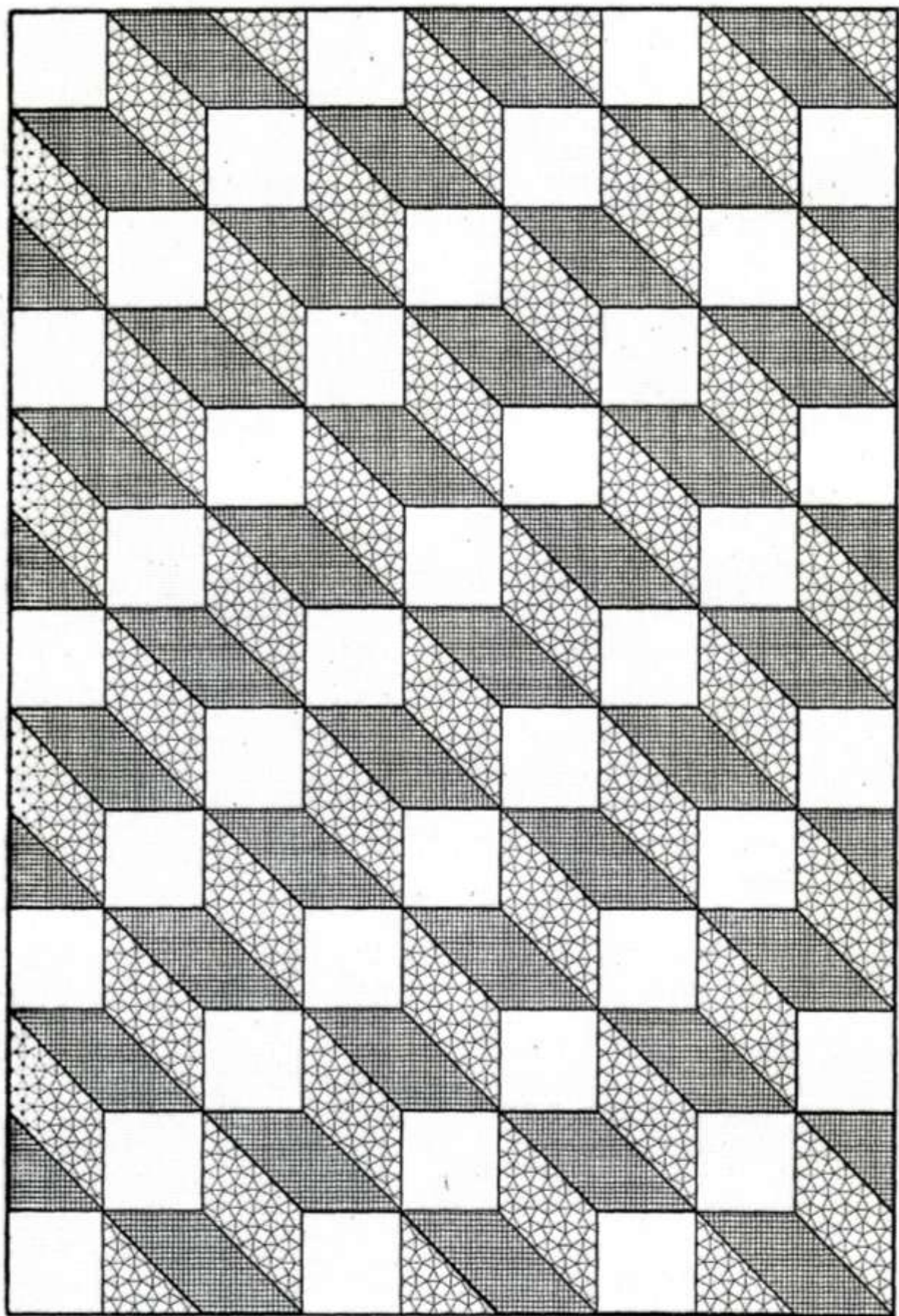
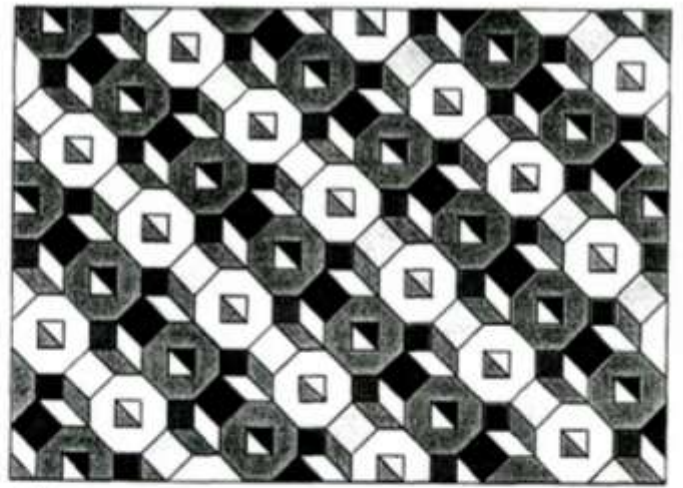


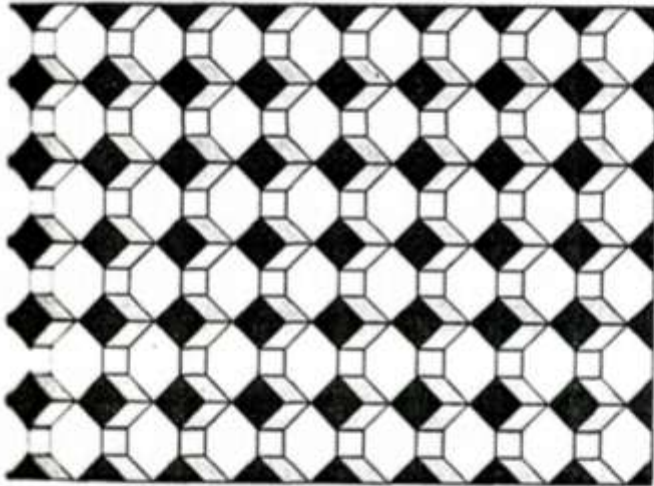
Схема рапорта в технике пэчворк. Масштаб 1:4



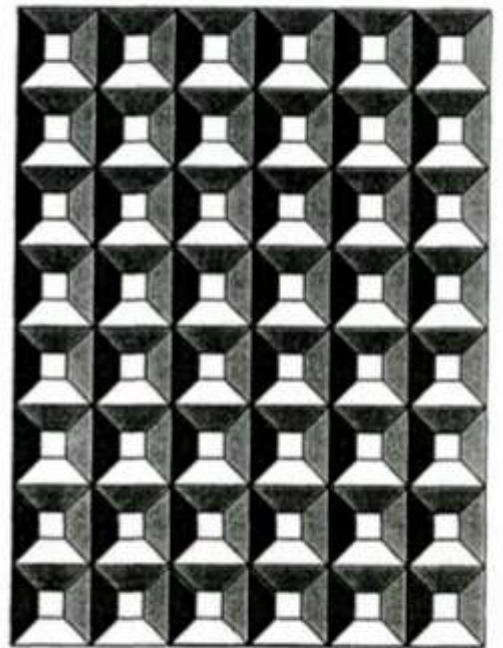
13



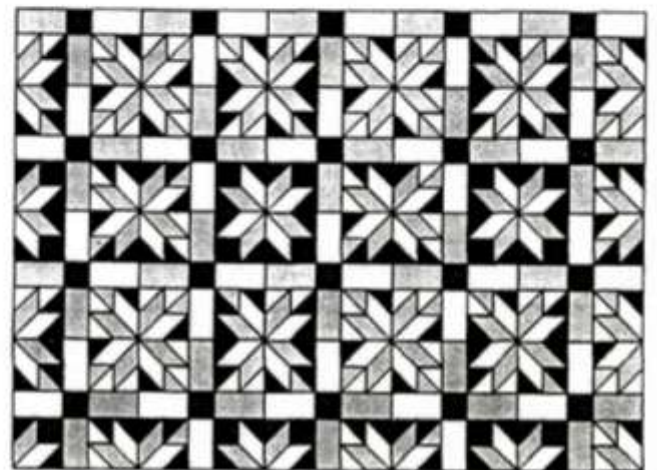
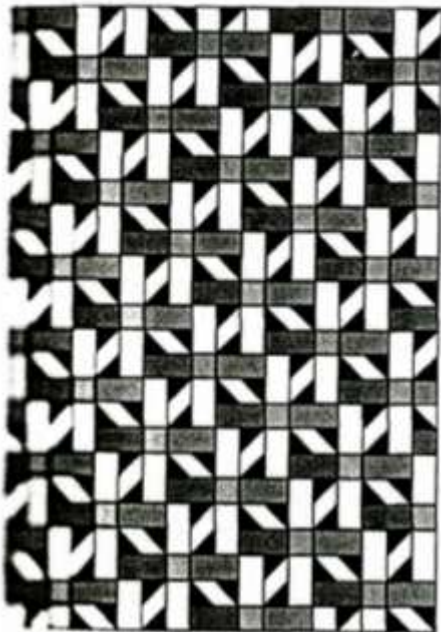
14



15



16



18

Примерные планы факультативных занятий

Инструкционная карта
«Отделка салфетки лоскутной аппликацией»

1. Наметать бабочку на салфетку, расположенную четко по центру;
2. Обработать бабочку зигзагообразной строчкой, отступая от края 0,2-0,3 см;
3. Удалить сметочные стежки;
4. Отутюжить готовые изделия.

Проверка качества работы:

1. Бабочка расположена по центру салфетки;
2. Машинная строчка (зигзагообразная) ровная, выполнена на 0,2-0,3 см от края бабочки;
3. Салфетка качественно отутюжена.

Тема: «Художественная отделка салфетки лоскутной аппликацией»

Класс: 6

Задачи:

1. Закрепление знаний, умений и навыков при выполнении ручных и машинных работ (наметывание деталей, обработка контуров деталей зигзагообразной машинной строчкой)
2. Коррекция и развитие мыслительной деятельности (анализ, синтез, обобщение) на основе дидактической игры «Полубуквы», «Анаграммы». Развитие мелкой моторики рук через практическую деятельность (выполнение учащимися ручных и машинных работ)
3. Воспитание: терпение, аккуратность, способность работать в коллективе.

Тип урока: урок закрепления ЗУН.

Оборудование:

Инструкционная карта: «Последовательность художественной обработки салфетки лоскутной аппликацией», ножницы, нитки, игла, наперсток, игольница, эл.швейная машинка, эл.утюг.

Методические приемы:

1. Наглядный - знакомство с инструкционной картой и выставкой работ.
2. Словесный - рассказ учителя, отгадывание загадок, зашифрованных слов.
3. Практический - выполнение практической работы «Художественная отделка салфетки лоскутной аппликацией».

ХОД занятия

1. Организационный момент

- проверка посещаемости
- готовности учащихся к уроку
- повторение материала.

2. Актуализация знаний: повторение темы «Лоскутная аппликация».

Фронтальный опрос:

1. Что такое аппликация?
2. Чем лоскутная аппликация отличается от других видов художественной отделки?
3. Для чего нам необходима аппликация?

3. Маршрутный лист (3 станции):

1 станция: «Полубуквы»

2 станция: «Загадки»

3 станция: «Анаграммы»

1. Станция «Полубуквы»

Учащиеся должны догадаться какие термины применяют при выполнении ручных и утюжительных работ А) сметать Б) заметать В) наметать Г) отютюжить Д) заютюжить

2. Станция «Загадки»

Учащиеся отгадывают загадки, при этом вспоминают инструменты и оборудование, необходимые для выполнения работы.

- Из этого ведерка нельзя воды напиться (наперсток)
- Ткани цветной кусок называюсь (лоскуток)
- Стежок за стежком встали рядком (шов)
- По реке Простыне идет пароход. А за ним такая гладь ни морщинки не видать (утюг)

5. Станция «Анаграммы»

Учащиеся из слогов составляют слово (зигзагообразный шов).

Зиг образ заго ный

4. Практическая работа

Физкультминутка!

- Повторить технику безопасности при работе с иглами, ножницами, на эл.швейной машинке, с эл.утюгом
- Обработка салфетки лоскутной аппликацией по инструкционной карте
- Подведение итогов: проверка качества выполняемой работы, выставление оценок.

РАБОТЫ,
ВЫПОЛНЕННЫЕ НАШИМИ РЕБЯТАМИ

