

Федеральное казенное образовательное учреждение  
среднего профессионального образования  
«Михайловский экономический колледж-интернат»  
Министерства труда и социальной защиты Российской Федерации

## МЕТОДИЧЕСКАЯ РАЗРАБОТКА

урока - деловой игры «НАЛОГОВЫЙ ИНСПЕКТОР»

по предмету: МДК 03.01 «Организация расчетов с  
бюджетом и внебюджетными фондами»



*Преподаватели:*

*Паденок И.Н.*

*Прудникова Т.Ю.*

2012 г.

Мировой педагогикой накоплен довольно значительный опыт использования игры в учебном процессе. В образовательных учреждениях игра чаще всего используется как средство, помогающее сделать урок более интересным, занимательным, помогающее проиллюстрировать материал. Освоение учебного материала в такой ситуации становится средством достижения игровой цели. Игра организует и поддерживает все интеллектуальные усилия студентов, они обучаются, даже не подозревая об этом.

Деловая игра - один из видов педагогических игр по игровой методике, которая используется для решения комплексных задач усвоения нового, закрепления материала, развития творческих способностей, формирования общеучебных умений, даёт возможность студентам понять и изучить учебный материал с различных позиций.

Игра способствует повышению знаний выпускников, развивает интерес к предмету и исследовательские и творческие навыки студентов, позволяет сформировать у выпускника как общие, так и профессиональные компетенции.

Проведение деловой игры «Налоговый инспектор» способствует формированию у студентов общих и профессиональных компетенций по МДК 03.01 «Организация расчетов с бюджетом и внебюджетными фондами».

Общие компетенции:

- ✓ понимать сущность и социальную значимость своей будущей профессии, проявлять к ней устойчивый интерес;
- ✓ организовывать собственную деятельность, выбирать типовые методы и способы выполнения профессиональных задач, оценивать их эффективность и качество;
- ✓ принимать решения в стандартных и нестандартных ситуациях и нести за них ответственность;
- ✓ осуществлять поиск и использование информации, необходимой для эффективного выполнения профессиональных задач, профессионального и личностного развития;
- ✓ владеть информационной культурой, анализировать и оценивать информацию с использованием информационно-коммуникационных технологий;
- ✓ работать в коллективе и команде, эффективно общаться с коллегами, руководством, потребителями;
- ✓ брать на себя ответственность за работу членов команды (подчиненных), результат выполнения заданий;

- ✓ ориентироваться в условиях частой смены технологий в профессиональной деятельности.

Профессиональные компетенции:

- ✓ формировать бухгалтерские проводки по начислению и перечислению налогов и сборов в бюджеты различных уровней.

**Цели урока:**

- ✓ Образовательная: обобщение и закрепление знаний студентов по пройденным темам курса. В игровой форме выявить теоретические знания и практические умения и навыки студентов
- ✓ Развивающая: развитие логического мышления; активизация мыслительной деятельности студентов
- ✓ Воспитательная: формирование устойчивых интересов к профессии, воспитание творческой активности, дисциплинированности, потребности в постоянном совершенствовании своих профессиональных знаний и умений.

**Тип занятия** – урок систематизации и обобщения учебного материала

**Вид занятия** – деловая игра

**Учебно-методическое обеспечение:** мультимедийная система, презентация по теме урока, раздаточный материал, карточки - задания

**Межпредметные связи:** бухгалтерский учет, налоги и налогообложение.

**Время проведения игры** – 90 минут

**Количество участников** – 3 команды по 5 чел.

**Правила игры.** Перед началом игры студенты делятся на 3 команды - налоговые инспекции. Преподаватель знакомит участников игры с правилами игры и с членами экспертной группы. Студентам объясняют ситуацию: государственная казна (бюджет) нуждается в дополнительных поступлениях денежных сумм, поэтому со столицы (г. Москвы) прислали комиссию по налогам и сбором с целью - проверить правильность исчисления и регулярность поступления налоговых сборов. И одновременно провести аттестацию налоговых работников, т.е. все ли они соответствуют своим занимаемым должностям

Игра состоит из 4 раундов-заданий. Каждый раунд выдержан во времени.

***1 раунд: Мини – викторина.***

Цель: проверка знаний по всем темам курса.

***2 раунд: Соотнести каждому из 5 налогов свои элементы налогообложения.***

Цель: проверка знаний по темам “Федеральные налоги”. За каждый правильный ответ команде присуждается один балл.

***3 раунд: Расчёт налогов.***

Цель: проверка умений производить расчеты по налогам.

Одновременно проводится **конкурс капитанов:** Капитану команды предлагается решить задачу по расчету транспортного налога.

**Конкурс болельщиков:** Им предлагается разгадать ряд ребусов по тематике деловой игры. За правильно разгаданный ребус болельщик принесет своей команде 0, 5 балла. Право ответа предоставляется тому болельщику, кто первый поднимет руку.

***4 раунд: Мини - проект “Свой налог”.***

Цель: применение знаний курса в жизненных ситуациях.

В этом раунде студентам было дано задание - придумать новый налог для пополнения бюджета города и его презентовать, опираясь на теоретические знания курса и применение этих знаний в жизненных ситуациях. Это задание на активизацию мыслительной деятельности учащихся.

После проведения игры подводятся итоги. Члены экспертной группы объявляют игровые результаты.

## ДЕЛОВАЯ ИГРА

### “НАЛОГОВЫЙ ИНСПЕКТОР”

#### ХОД УРОКА

##### I. Организационный момент

##### II. Вступительное слово преподавателя о роли налоговой службы в жизни страны

**Ведущий 1:** Добрый день уважаемые гости, участники игры и болельщики. Любому государству во все времена необходимы финансовые ресурсы для содержания и развития бюджетных отраслей экономической деятельности, таких как медицина, образование, государственная безопасность и другие. Поэтому существует система налогообложения. Основные функции по сбору налогов, правильность их исчисления, своевременность уплаты осуществляет налоговая инспекция.

В рамках декады отделения «Экономика и бухгалтерский учет» и в преддверии профессиональных праздников Дня бухгалтера и Дня работников налоговых органов, а это 21 ноября мы проводим игру «Налоговый инспектор».

Целью проведения игры является обобщение и закрепление знаний студентов по пройденным темам курса.

**Ведущий 2:** Перед началом игры необходимо ознакомиться с ее правилами. Государственная казна (бюджет) нуждается в дополнительных поступлениях денежных сумм, поэтому со столицы (г. Москвы) прислали комиссию по налогам и сборам с целью - проверить правильность исчисления и регулярность поступления налогов. И одновременно провести аттестацию налоговых работников, т.е. на соответствие их занимаемым должностям.

**Ведущий 1.** Предварительно было сформировано три налоговые инспекции, участниками которых являются студенты трех групп. Налоговая инспекция №1 – группа 224, начальник *Шуренков Денис*; налоговая инспекция №2 – группа 223, начальник *Тодоров Иван*; налоговая инспекция №3 – группа 225, начальник – *Аверочкина Татьяна*.

Наблюдать и оценивать действия налоговых инспекций будет экспертная

группа, в которую входят:

*Говорова Валентина Владимировна* – заведующая отделением «Экономика и бухгалтерский учет»

*Логанова Татьяна Сергеевна* – преподаватель спецдисциплин

*Буянкина Елена Сергеевна* – преподаватель спецдисциплин

**Ведущий 2.** Наша игра состоит из 4 раундов-заданий, где каждый раунд выдержан во времени.

1 раунд: Мини викторина «Вопрос-ответ»

2 раунд: Соотнести каждому налогу свои элементы налогообложения

3 раунд: Расчет налогов

4 раунд: Мини-проект «Свой налог»

**Ведущий 1.**

1-й раунд: Мини-викторина «Вопрос-ответ».

Цель: проверка знаний по всем темам курса. Каждой команде задаются вопросы, а она должна дать ответ. За каждый правильный ответ команде присуждается 1 балл. Если команда затрудняется дать ответ, право ответа переходит команде соперников.

Максимальное количество – 10 баллов.

По предварительной жеребьевке право первой отвечать на вопросы предоставляется налоговой инспекции №1 группа 224. (задает вопросы Паденок)

Вторая – группа 223 (задает вопросы Прудникова)

Третья – группа 225 (задает вопросы Паденок)

**Ведущий 2.**

2-й раунд: Соотнести каждому налогу свои элементы налогообложения

Цель: проверка знаний по теме «Федеральные налоги». В этом раунде каждая команда получает карточку с наименованием федеральных налогов, где нужно из предложенного перечня соотнести каждому налогу свои элементы налогообложения. За каждый верный ответ команда получает 1 балл. Максимальное количество баллов – 20.

Время выполнения задания - \_8\_ минут.

### **Ведущий 1.**

Пока наши налоговые инспекции работают, предлагаем болельщикам просмотреть некоторые интересные налоги, которые существовали в истории налогообложения. (доклад Сарксян Гаяне)

### **Ведущий 2.**

Просим инспекциям сдать свои задания. А мы тем временем проверим этот раунд.

#### **Налог на добавленную стоимость**

- Ввоз товаров на таможенную территорию РФ,
- 18, 10, 0%;
- НБ х НДС – НДС;
- Налоговый период квартал, срок подачи налоговой декларации до 20 числа месяца следующего за истекшим налоговым периодом

#### **Налог на доходы физических лиц**

- Нерезидент
- Благотворительность, лечение, обучение, приобретение недвижимости
- 30, 35, 13, 9%
- Дт 70            Кт 68

#### **Налог на прибыль**

- Амортизационные группы
- 20, 9, 15%
- Выручка от реализации продукции
- Срок подачи налоговой декларации до 28 марта года, следующего за истекшим налоговым периодом

#### **Акцизы**

- Налоговая база определяется отдельно по каждому виду товара
- Налоговый период месяц
- Высокорентабельные и «социально опасные» товары, «предметы роскоши»
- Твердые, адвалорные, комбинированные ставки

#### **Налог на добычу полезных ископаемых**

- Торф, газ, руды цветных металлов
- Лица, признаваемые пользователями недр
- Стоимость добытых полезных ископаемых
- Налоговая база определяется прямым или косвенным методом

## **Ведущий1.**

3-й раунд: Расчет налогов

Цель: проверка умений производить расчеты по налогам. Каждая команда получает задание по расчету НДФЛ и решает свою задачу. Дополнительный балл присваивается за досрочное и точное выполнение задания. (задание прилагается).

Максимальное количество – 5 баллов

Время на выполнение задания - 10 минут.

Одновременно проводится конкурс капитанов.

Конкурс капитанов: Капитану команды предлагается решить задачу по расчету транспортного налога.

Максимальное количество – 5 баллов

Время на выполнение задания - 10 минут.

Капитанов просим подняться на сцену.



**Ведущий 2.** Пока налоговые инспекции и их начальники проводят расчет налогов мы поиграем с болельщиками. Вашему вниманию будут предложены ребусы, за правильный ответ на который вы сможете принести вашей команде дополнительные 0,5 балла. Ответ будет принят у того болельщика, который первый поднимет руку.

*Указать какой команде присуждается правильный ответ*

**Ведущий 1.** Благодарим наших болельщиков. Просим сдать свои работы инспекциям и начальникам в экспертную группу. А мы проверим решение задач.

*(читает условие задач и проверяет со студентами)*

**Ведущий 2.** Просим экспертную группу огласить результаты по трем проведенным раундам и конкурса болельщиков.

**Ведущий 1.** Приступаем к заключительному раунду, который, на наш взгляд, самый интересный.

**4-й раунд: Мини-проект “Свой налог”.**

**Цель:** применение знаний курса в жизненных ситуациях.

Нашим инспекциям было предложено придумать свой налог и презентовать его, где они должны указать сущность этого налога и его основные элементы налогообложения. Согласно жеребьевке первый презентовать свой налог предоставляется налоговой инспекции №1 группа 224, приготовиться налоговой инспекции №2, группе 223. Максимальное количество – 5 баллов

Итак, приступаем...

**Ведущий 2.** Просим экспертов оценить предлагаемые налоги нашими инспекциями.

**Ведущий 1.** Пока эксперты работают, предлагаем нашим налоговым инспекциям озвучить свой «Комплимент» в адрес проведенного мероприятия, то есть выразить свое отношение.

**Ведущий 2.** Слово предоставляется нашей экспертной группе для оглашения итогов игры.

**Ведущий 1.** За деловую игру «Налоговый инспектор» все участники налоговых инспекций получают оценку «отлично» по профессиональному модулю 03.01 «Проведение расчетов с бюджетом и внебюджетными фондами»

А теперь переходим к основному итогу игры – награждение. *(играет гимн Налоговой службы).*

Для вручения наград приглашаем заместителя директора по учебной работе **Стенину Марину Анатольевну.**

*(читаем текст дипломов 1, 2, 3 степеней)*

Экспертная группа постановила наградить \_\_\_\_\_ как самого активного болельщика. И наградить \_\_\_\_\_ как самого активного игрока.

Особой благодарностью награждаются студенты за оригинальное выполнение домашнего задания в создании «своего налога»:

Группа 224 – Шуренков Денис

Группа 223 – Карпова Марина и Попова Ксения

Группа 225 – Девятова Анастасия и Старостина Анастасия

**Ведущий 2.**

В заключении нам хотелось бы выразить слова благодарности нашим участникам игры, их болельщикам, гостям и экспертной группе. Урок окончен. Спасибо за внимание.

**1 РАУНД**

***ВОПРОСЫ:***

**1 команда**

1. Что такое налог?
2. Какие налоги называются федеральными?
3. Что называется ценой? (... денежное выражение стоимости товара)
4. Этот налог перераспределяет доходы высокооплачиваемых слоев населения, посредством вложения инвестиций в основной капитал?
5. Период времени, в течение которого формируется налоговая база и определяется размер налогового обязательства (налоговый период)
6. Налоговый период по НДС (квартал)
7. Что является налоговой базой для расчета транспортного налога для автомобилей (мощность двигателя в л.с.)
8. Физическое лицо, находящееся на территории России не менее 183 дней в календарном году (налоговый резидент)
9. По уровню государственного управления налог на добычу полезных ископаемых относится (федеральный)
10. Превышение расходов над доходами (убыток)

**2 команда**

1. Формирование доходов государства, необходимых для реализации политических, социально-экономических задач – это функция? (фискальная)
2. Разница между выручкой и себестоимостью называется...? (прибылью)
3. Какие налоги называются местными? (...устанавливаются органами местного самоуправления и зачисляются в местный бюджет)
4. Что называется выручкой? (...сумма цен, полученная от реализации продукции, работ, услуг)
5. Федеральный, прямой налог, конечным его плательщиком является физ.лицо, получившее доход? (НДФЛ)
6. Документ, в котором расписаны доходы и расходы государства или предприятия на определенный срок. (бюджет)
7. Разрешение, выдаваемое государственными органами на право той или иной хозяйственной деятельности.(лицензия)
8. Лицо, которое обязано уплачивать налоги и сборы в соответствии с действующим налоговым законодательством (налогоплательщик, субъект налогообложения)
9. Основной федеральный законодательный акт, регулирующий проблемы налогообложения (Налоговый кодекс)

10. Полное или частичное освобождение от налогов субъекта в соответствии с налоговым законодательством (налоговая льгота)

### **3 команда**

1. Какие налоги называются региональными или налоги субъекта
2. Этот налог устанавливается на высокорентабельные товары, пользующиеся постоянным спросом, что позволяет изымать в доход государства полученную сверхприбыль? (акцизы)
3. Стоимостная, количественная и иная характеристика объекта налогообложения (налоговая база)
4. Что является налоговой базой для расчета налога на имущество физических лиц (инвентаризационная стоимость имущества)
5. Денежная единица, копеейкой сбереженная.
6. Все затраты на производство (реализацию) продукции, работ услуг называется? (себестоимостью)
7. Что является объектом НДФЛ (доход физического лица)
8. В каком размере устанавливаются налоговые ставки по налогу на имущество организаций (2,2%)
9. Что является налоговой льготой по НДФЛ (налоговые вычеты)
10. Как могут изменяться налоговые ставки транспортного налога законами субъектов РФ по сравнению со ставками НК РФ (увеличены или уменьшены в 10 раз)

**2 РАУНД**

**Задание:** Соотнести каждому налогу свои элементы налогообложения.

<b>Название налога</b>	<b>Элементы налога</b>
Налог на добавленную стоимость	
Налог на доходы физических лиц	
Налог на прибыль организаций	
Акцизы	
Налог на добычу полезных ископаемых	

1. Амортизационные группы
2. Ввоз товаров на таможенную территорию РФ
3. Налоговая база определяется отдельно по каждому виду товара
4. Нерезидент
5. Торф, газ, руды цветных металлов
6. 20, 9, 15%
7. Благотворительность, лечение, обучение, приобретение недвижимости
8. 18, 10, 0%
9. Налоговый период месяц
10. Выручка от реализации продукции
11. Лица, признаваемые пользователями недр
12. 30, 35, 13, 9%
13. НБ x НС – НВ
14. Высокорентабельные и «социально опасные» товары, «предметы роскоши»
15. Стоимость добытых полезных ископаемых
16. Налоговый период квартал, срок подачи налоговой декларации до 20 числа месяца следующего за истекшим налоговым периодом
17. Срок подачи налоговой декларации до 28 марта года, следующего за истекшим налоговым периодом
18. Твердые, адвалорные, комбинированные ставки
19. Дт 70 Кт 68
20. Налоговая база определяется прямым или косвенным методом

**КОНКУРС КАПИТАНОВ**

*Задача*

ООО «Автопром» имеет в собственности следующие автомобили:

№ п/п	Марка автомобиля	Мощность двигателя, л.с.	Количество, шт.
1	МАЗ-5335	180	2
2	КРАЗ-255	240	3
3	ВАЗ-2106	90	4
4	КАМАЗ-5320	210	3

12 июля текущего года приобретен автобус с мощностью двигателя до 200 л.с.

Рассчитайте сумму налога, которую должна уплатить организация за налоговый период на базе установленных федеральным законодательством ставок налога.

Ставки налога, установленные НК РФ:

- на легковые автомобили, с мощностью двигателя до 100 л.с. – 2, 5 руб.;
- на грузовые автомобили, с мощностью двигателя свыше 150 л.с до 200 л.с – 5 руб. ;
- на грузовые автомобили, с мощностью двигателя свыше 200 л.с. до 250 л.с – 6, 5 руб.
- на автобусы, с мощностью двигателя до 200 л.с. – 5 руб..

***Решение:***

1. Сумма транспортного налога по грузовым автомобилям:  
***2 шт. \* 180 л.с. \* 5 руб. + 3 шт. \* 210 л.с. \* 6, 5 руб. + 3 шт. \* 240 л.с. \* 6, 5 руб. = 10 575 руб.***

2. Сумма транспортного налога по легковому автомобилю:  
***4 шт. \* 90 л.с. \* 2, 5 руб. = 900 руб.***

3. Сумма транспортного налога по автобусу:  
***(1 шт. \* 200 л.с. \* 5 руб.) \* 6/12 = 500 руб.***

4. Общая сумма налога:  
***10 575 + 900 + 500 = 11 975 руб.***

***Дт 20***

***Кт 68 – начислен транспортный налог***

3 РАУНД

**ЗАДАЧА**

В 2011 году ежемесячная заработная плата бухгалтера АО «Лотос» Свиридовой Анны Николаевны составила 29 000 рублей.

В марте того же года Анна Николаевна получила в подарок на 8 Марта подарок от своей фирмы кухонный комбайн стоимостью 19 000 руб.

В течение года Анна Николаевна истратила на лекарства для мамы, назначенные ее лечащим врачом – 30 000 рублей.

Анна Николаевна уплатила 20 000 рублей за обучение своей 20-летней дочери в московском институте на дневной форме обучения.

В декабре 2011 года Анна Николаевна перечислила 40 000 рублей в благотворительный фонд спасения бродячих животных.

**Определите:**

- 1) налогооблагаемый доход Свиридовой А.Н. и НДФЛ, удержанный с нее по месту работы;
- 2) социальные налоговые вычеты физического лица, учитывая, что все благотворительные, образовательные и медицинские учреждения лицензированы надлежащим образом;
- 3) сумму налога к возврату по итогам года;
- 4) каким документом осуществляется перечисление налога;
- 5) какими бухгалтерскими проводками отражается начисление и перечисление налога?

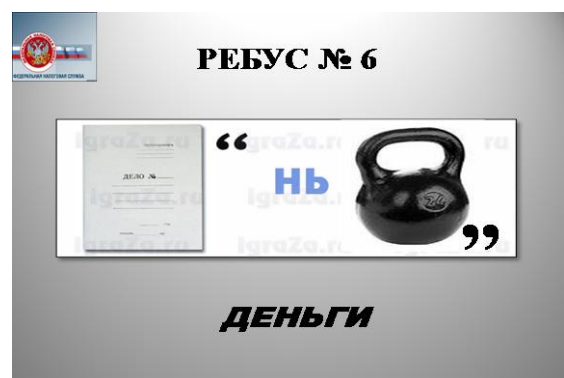
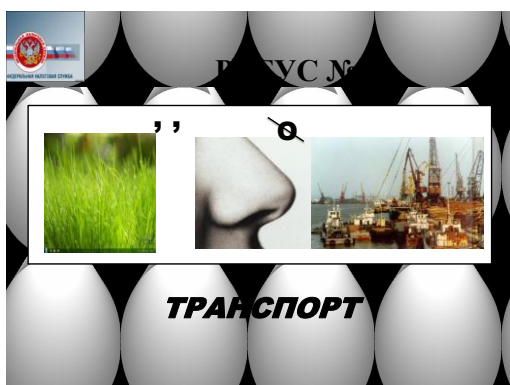
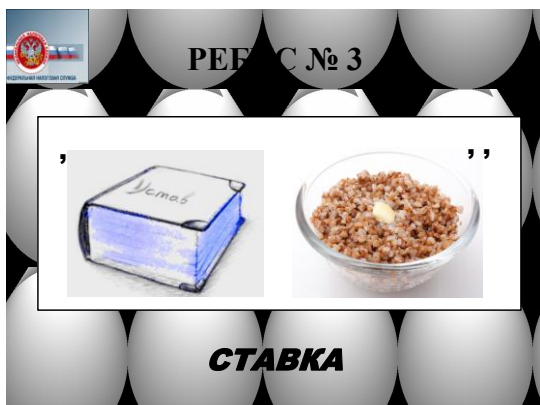
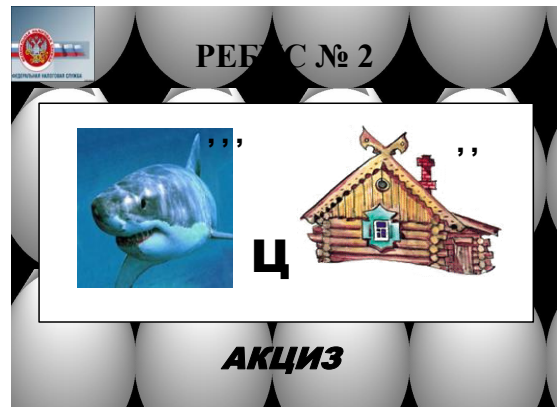
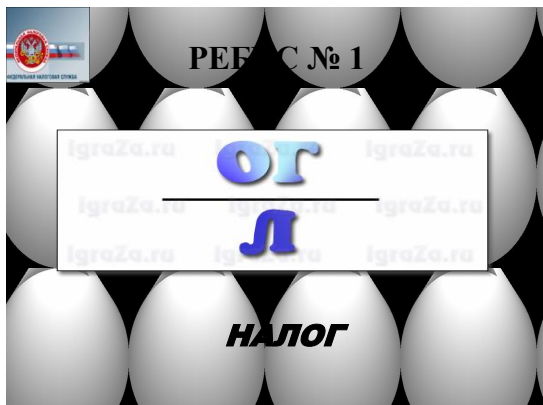
**Решение:**

- 1) Совокупный доход физического лица составил:  
 $29\ 000 * 12 + 19\ 000 = 367\ 000$  рублей
- 2) Сумма стандартных налоговых вычетов составила:  
 $1\ 400\ руб. * 1\ руб. * 9\ мес. = 12\ 600$  рублей
- 3) Сумма налога, которую удержат на работе у Свиридовой А.Н.:  
 $(367\ 000 - 12\ 600 - 4\ 000) * 13\% = 45\ 552$  рубля
- 4) Социальные вычеты Анны Николаевны составили:  
 $30\ 000 + 20\ 000 + 40\ 000 = 90\ 000$  рублей
- 5) Сумма налога, которую должна уплатить Свиридова с учетом социальных налоговых вычетов:  
 $(367\ 000 - 12\ 600 - 4\ 000 - 90\ 000) * 13\% = 33\ 852$  рубля
- 6) Сумма налога, которую вернут Анне Николаевне по итогам года по налоговой декларации:  
 $45\ 552 - 33\ 852 = 11\ 700$  рублей

*Проверка:  $90\ 000 * 13\% = 11\ 700$  рублей*

**Ответ:** по месту работы с бухгалтера удержат 45 552 руб., при подаче налоговой декларации вернут 11 700 руб.

Конкурс болельщиков





РЕБУС № 9

**ЛЬГОТА**

РЕБУС № 8

**ТОВАР**

РЕБУС № 10

**РЕЗИДЕНТ**

РЕБУС № 10

**БУХГАЛТЕР**

РЕБУС № 11

**БАНКРОТ**

РЕБУС № 12

**НАЛОГОПЛАТЕЛЬЩИК**

РЕБУС № 13

**ИНСПЕКТОР**

**4 РАУНД**

***“Свой налог”***

- название налога;
- объект налогообложения;
- сроки уплаты;
- налогоплательщики;
- налоговая ставка – определенная сумма или %;
- налоговые поступления - на что пойдут.
- история налога;