

Динамика достижений по образовательной области «Познание»

| Учебный год | Образовательная область | | |
|------------------------------|-------------------------|----------|--------------|
| | Коммуникация | Познание | Безопасность |
| 2010-2011гг. | 63% | 62% | 70% |
| 2011-2012гг. | 68% | 68,6% | 74,6% |
| 2012-2013гг. (на февраль) | 72% | 89,5% | 82,3% |

По результатам диагностики наблюдается положительная динамика развития познавательных способностей детей, благодаря использованию проектного метода и применению методов и приемов, которые способствовали организации образовательного процесса, сделали его интересным, увлекательным.

Результаты диагностики на 2011 – 2012 учебный год. (по методике Л.Н.Прохоровой «Выбор деятельности»)

| Выбор деятельности | | | | | | | | | | | | | |
|---------------------------|----------------------|-----------------|---------------|-------------|-------------|-------------------------|-------------|---------------------|-------------|-----------------------|-------------|-----------------|-------------|
| № | Фамилия, Имя ребенка | Игровая деят-ть | | Чтение книг | | Изобрази-тельн. деят-ть | | Экспериментирование | | Труд в уголке природы | | Конструирование | |
| | | н | к | н | к | н | к | н | к | н | к | н | к |
| 1 | А.Р. | + | | | + | + | | | + | + | | | |
| 2 | Б.Д. | | + | | + | + | | | | | + | + | |
| 3 | Б.Д. | + | | + | + | | | + | + | | + | | |
| 4 | Б.А. | | + | | + | + | + | | | + | + | | |
| 5 | В.К. | | | | + | + | | | + | + | + | + | |
| 6 | Г.М. | + | + | | + | | + | | + | | | + | |
| 7 | Д.В. | + | | | + | | + | | + | + | + | | |
| 8 | И.К. | | | + | | | + | + | + | | + | + | |
| 9 | К.В. | + | + | | | + | + | | + | | | + | |
| 10 | К.Д. | | | + | + | | + | + | | + | + | | |
| 11 | Л.С. | + | | | | + | | + | + | | + | | + |
| 12 | П.Д. | | + | | + | | + | | | + | | + | + |
| 13 | Р.К. | + | | | | + | + | | + | | + | + | |
| 14 | Р.В. | + | | + | + | | | + | + | | + | | |
| 15 | Т.Н. | | | + | | | + | | + | + | + | + | |
| 16 | Т.Д. | | + | + | | + | + | + | | | | | + |
| 17 | Ф.Д. | + | | | + | + | + | | | + | | | + |
| 18 | Ч.В. | + | | + | + | + | + | | | | + | | |
| 19 | М.Р. | | + | | + | | | + | + | + | | | + |
| 20 | О.В. | + | | | + | | + | | + | + | + | | |
| 21 | С.Р. | | | + | | | + | + | + | | + | + | |
| Средний бал | | 11 6 | 7 6 | 8 6 | 14 6 | 10 6 | 14 6 | 8 6 | 14 6 | 10 6 | 15 6 | 9 6 | 6 6 |
| Итоговый результат | | 38,5 % | 24,5 % | 28 % | 49% | 35% | 49% | 28 % | 49% | 35% | 53% | 32 % | 21 % |

По результатам диагностики (на сентябрь 2011 года) дети отдали предпочтение:

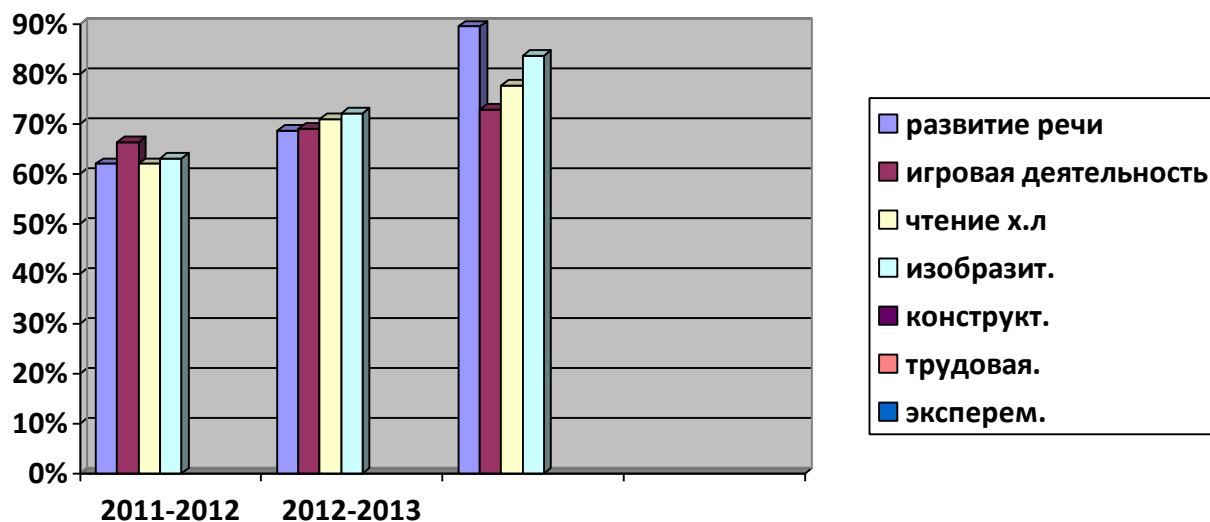
- игровой деятельности 38,5%;
- чтению книг 28%;
- изобразительной деятельности 35%;
- конструированию 32%;
- экспериментальной деятельности 28%

- и только 35% детей отдали предпочтение труду в уголке природы

По итогам диагностики на конец года (по методике Л.Н.Прохоровой)

- дети отдали предпочтение

- игровой деятельности -24,5%;
- чтению книг – 49%;
- изобразительной деятельности – 49%;
- конструированию – 21%;
- трудовой деятельности – 53%;
- экспериментальной- 49%.



Показатели уровня овладения детьми знаниями по экологическому воспитанию
 (по методике В.С.Юркевич «Дерево желаний» с учетом требований, предъявленных
 «Программой воспитания и обучения в детском саду»)

| ФИО ребенка параметры | | Умение объяснять экологические связи в природе | | Умение ухаживать за растениями в уголке природы | | Знания о жизни на земле, в земле, в воздухе | | Знания о растительности леса, луга, сада, поля | | Знания о птицах, дом. и диких животных, Красной книги | | Знания о природе родного края. | | Средний балл | |
|--------------------------|------|--|---|---|---|---|---|--|---|---|---|--------------------------------|---|--------------|-----|
| | | Н | К | Н | К | Н | К | Н | К | Н | К | Н | К | Н | К |
| 1 | А.Р. | 2 | 3 | 2 | 3 | 2 | 3 | 2 | 2 | 2 | 3 | 2 | 3 | 2 | 2,5 |
| 2 | Б.Д. | 2 | 3 | 1 | 2 | 2 | 3 | 2 | 2 | 2 | 3 | 1 | 2 | 1,6 | 2,5 |
| 3 | Б.Д. | 2 | 3 | 2 | 3 | 2 | 3 | 2 | 3 | 2 | 3 | 1 | 2 | 1,8 | 2,8 |
| 4 | Б.А. | 2 | 3 | 2 | 3 | 2 | 3 | 2 | 3 | 3 | 3 | 3 | 3 | 2,3 | 3 |
| 5 | В.К. | 3 | 3 | 2 | 3 | 2 | 2 | 2 | 3 | 2 | 3 | 2 | 3 | 2,1 | 2,8 |
| 6 | Г.М. | 3 | 3 | 3 | 3 | 3 | 3 | 3 | 3 | 3 | 3 | 3 | 3 | 3 | 3 |
| 7 | Д.В. | 2 | 3 | 2 | 2 | 2 | 3 | 3 | 3 | 2 | 3 | 2 | 3 | 2,1 | 2,8 |
| 8 | И.К. | 1 | 2 | 2 | 3 | 1 | 2 | 2 | 2 | 1 | 2 | 2 | 3 | 1,5 | 2,3 |
| 9 | К.В. | 2 | 2 | 2 | 3 | 2 | 3 | 2 | 3 | 3 | 3 | 2 | 3 | 2,1 | 2,8 |
| 10 | К.Д. | 2 | 3 | 2 | 3 | 3 | 3 | 3 | 3 | 3 | 3 | 3 | 3 | 2,6 | 3 |
| 11 | Л.С. | 3 | 3 | 2 | 2 | 3 | 3 | 3 | 3 | 3 | 3 | 3 | 3 | 2,8 | 2,8 |
| 12 | П.Д. | 2 | 3 | 3 | 3 | 2 | 3 | 2 | 3 | 2 | 3 | 2 | 3 | 2,1 | 3 |
| 13 | Р.К. | 2 | 3 | 3 | 3 | 3 | 3 | 3 | 3 | 3 | 3 | 3 | 3 | 2,8 | 3 |
| 14 | Р.В. | 2 | 3 | 3 | 3 | 2 | 2 | 2 | 3 | 1 | 2 | 1 | 2 | 1,8 | 2,5 |
| 15 | Т.Н. | 2 | 3 | 2 | 3 | 2 | 2 | 2 | 3 | 2 | 3 | 2 | 3 | 2 | 2,8 |
| 16 | Т.Д. | 3 | 3 | 2 | 3 | 3 | 3 | 3 | 3 | 3 | 3 | 3 | 3 | 2,8 | 3 |
| 17 | Ф.Д. | 3 | 3 | 3 | 3 | 3 | 3 | 3 | 3 | 3 | 3 | 3 | 3 | 3 | 3 |
| 18 | Ч.В. | 3 | 3 | 3 | 3 | 2 | 2 | 2 | 3 | 2 | 3 | 2 | 3 | 2,3 | 2,8 |
| 19 | М.Р. | 2 | 2 | 2 | 2 | 2 | 2 | 2 | 3 | 2 | 3 | 2 | 3 | 2 | 2,5 |
| 20 | О.В. | 2 | 2 | 2 | 2 | 1 | 2 | 2 | 2 | 2 | 3 | 3 | 3 | 2 | 2,3 |
| 21 | С.Р. | 2 | 3 | 3 | 3 | 3 | 3 | 3 | 3 | 3 | 3 | 3 | 3 | 2,8 | 3 |

Средний балл на начало года - 47,5 75,3%

Средний балл на конец года - 58,2 92,3%

По результатам проведенной диагностики (по методике В.С.Юркевич «Дерево желаний») на начало 2011 года уровень овладения детьми знаниями по экологическому воспитанию составил 75,3%, а на конец года – 92,3%.

Исходя из этого, можно сделать вывод, что дети имеют не высокий уровень овладения знаниями - экологической культуры:

- познавательный интерес неустойчив;
- дети не всегда понимают проблему;
- затрудняются сделать вывод;
- мало знают о взаимосвязи природы с жизнью и здоровьем человека.

Таким образом, можно сделать вывод, что дети имеют не совсем конкретные представления о животных и растениях, хоть и дают характеристику объектов природы, выделяют некоторые закономерности. Часть детей не проявляют особого интереса к практической деятельности в природе, лишь приобщаются к коллективной работе.

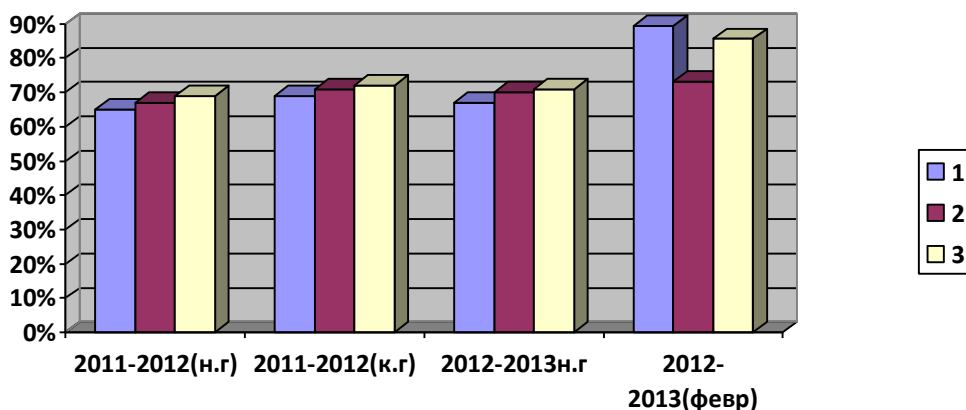
Данные результаты подтверждают факт необходимости организации образовательной работы с детьми по выявленным проблемам, используя интегративный подход.

Для этого мною были разработаны:

- педагогический проект «Дорога к крепкому здоровью» ;
- программа кружка «Хочу все знать»;
- перспективный план работы с детьми старшего дошкольного возраста по экологическому воспитанию.

Анализ результатов освоения воспитанниками образовательной области «Познание».

| Образовательная область «ПОЗНАНИЕ» | 2011 – 2012гг. | | 2012 – 2013гг (на февраль) | |
|---|----------------|------------|----------------------------|--------------|
| | н.г. | к.г. | н.г. | к.г. |
| Формирование целостной картины мира (1) | 65% | 69% | 67% | 89,5% |
| Формирован. элементарных математических представлений (2) | 67% | 71% | 70% | 73,2% |
| Продуктивная (конструкт.) деятельность (3) | 69% | 72,1% | 71% | 85,6% |
| Общий результат | 67% | 70% | 69% | 82,7% |



Проанализировав результаты, я пришла к выводу, что сочетание различных видов деятельности на одном занятии способствует более легкому и эффективному формированию экологических знаний и отношения к природе у детей дошкольного возраста - это подтверждается итоговой диагностикой. Комплексная, последовательная эколого-оздоровительная работа дает положительную динамику. Дети стали проявлять осознанное отношение к своему здоровью, окружающей среде, гуманное отношение к растениям и животным. А так же активно проявляется желание познавать мир.

