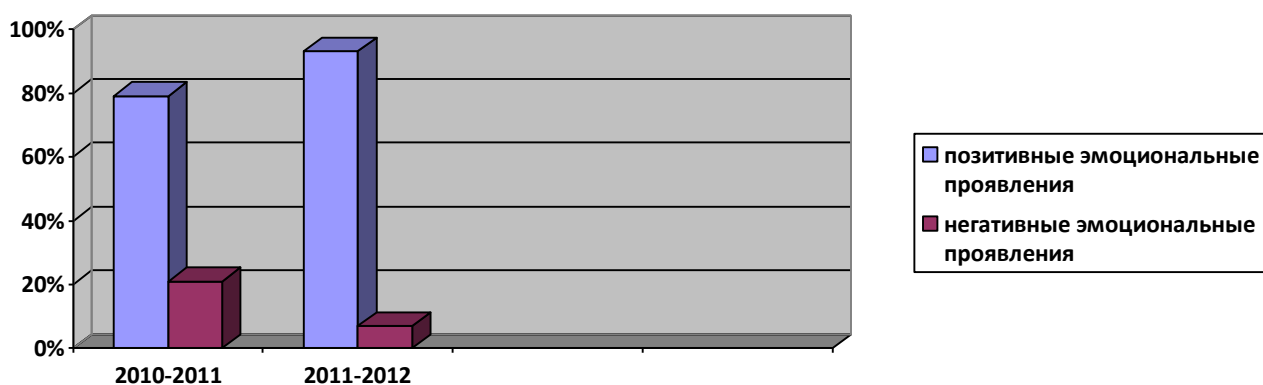


## Динамика показателей эмоционального развития детей группы №6 за 2010-2013 гг.

### Выявление особенностей эмоционального развития, наличия тревожности и агрессивности (методика «Кактус»).

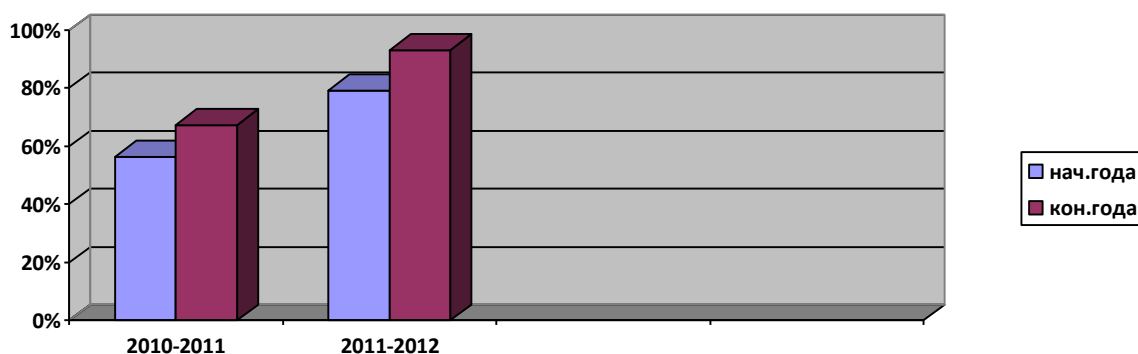
	2011-2012	2012-2013 (на февраль)
Позитивные эмоциональные проявления	79%	93%
Негативные эмоциональные проявления	21%	7%



Используя диагностическую методику «Кактус» было выявлено наличие тревожности и стресса у 5 детей, у 15 детей не обнаружено негативных эмоциональных проявлений. При повторном проведении теста только у одного ребенка из группы выявлено наличие тревожности и агрессивных проявлений.

### Комплексная оценка психо- эмоционального развития детей

	2011-2012гг		2012-2013гг(на февраль)	
	Н.Г.	К.Г.	Н.Г.	К.Г.
Средний бал	35,6	42,4	50	58,7
<b>Итоговый результат</b>	<b>56,5%</b>	<b>67,3%</b>	<b>79,3%</b>	<b>93,1%</b>



По результатам диагностики наблюдается положительная динамика развития психо- эмоционального развития детей.

Ф.И. ребенка	1		2		3		4		5		6		7		8		9		10		11		12		13		14			
	А.Р.		Б.Д.		Б.Д.		Б.А.		В.К.		Г.М.		Д.В.		И.К.		К.В.		К.Д.		Л.С.		П.Д.		Р.К.		Р.В.			
Диагностический параметр	н	к	н	к	н	к	н	к	н	к	н	к	н	к	н	к	н	к	н	к	н	к	н	к	н	к	н	к	н	к
<b>Восприятие</b>																														
цвет	3	3	3	3	3	3	3	3	3	3	3	3	3	3	2	2	2	3	2	3	3	3	3	2	3	3	3	2	3	
форма	2	3	2	3	2	3	2	3	2	2	3	2	3	2	2	2	3	2	3	3	3	2	3	2	3	3	3	2	3	
пространство	2	2	2	3	3	3	3	3	3	2	3	3	3	3	3	2	2	3	3	2	3	2	3	2	3	3	3	2	3	
<b>Внимание</b>																														
произвольное	2	3	2	3	3	3	3	2	3	3	3	3	3	3	3	2	3	2	2	3	3	3	3	3	3	2	2	1	2	
продуктивность	2	3	2	2	2	3	3	3	3	2	2	3	3	2	3	1	2	2	3	3	3	2	3	1	1	3	3	2	3	
<b>Память (слуховая)</b>																														
кратковременная	3	3	3	3	3	3	2	2	2	2	3	3	3	2	3	2	3	3	3	2	3	3	3	3	3	2	2	3	3	
долговременная	2	3	2	3	3	3	2	3	3	3	3	3	3	3	3	2	3	3	3	2	3	3	3	2	2	3	3	2	3	
<b>Мышление</b>																														
наглядно-действенное	1	2	2	3	2	2	3	3	3	2	3	3	3	2	2	2	3	2	2	3	3	2	3	2	2	2	3	2	3	
наглядно-образное	3	3	3	3	3	3	2	2	3	3	3	3	3	3	3	3	3	2	3	2	3	3	3	2	3	2	3	3	3	
логическое	2	3	2	3	2	3	3	3	3	2	3	3	3	1	2	2	3	2	2	3	3	3	3	3	3	2	3	2	3	
Мелкая моторика	2	3	2	3	3	3	3	3	3	2	3	3	3	2	3	2	3	2	3	3	3	3	3	3	3	3	3	2	3	
<b>Эмоциональная сфера</b>																														
тревожность	3	2	3	2	2	3	2	3	3	3	2	2	3	2	3	3	3	3	3	2	3	2	3	2	3	2	3	3	3	
агрессия	2	3	2	3	3	3	2	3	2	3	3	3	3	2	3	2	3	2	3	2	3	2	3	3	3	3	3	2	3	
страхи	3	3	3	3	2	3	2	3	3	3	3	2	3	3	3	2	2	3	3	3	3	3	3	2	3	2	3	2	2	
<b>Личностные качества</b>																														
самооценка	2	3	3	3	2	3	3	3	3	2	2	3	3	1	2	3	3	2	3	2	3	3	3	2	3	3	3	2	2	
Средний балл	2,1	2,6	2,4	2,8	2,4	2,9	2,4	2,8	2,4	2,7	2,8	3	2,2	2,7	2,1	2,6	2,3	2,8	2,4	3	2,6	3	2,2	2,7	2,5	2,8	2,1	2,8		

Ф.И. ребенка	15	16	17	18	19	20	21
--------------	----	----	----	----	----	----	----

Диагностируемый параметр	Т.Н.		Т.Д.		Ф.Д.		Ч.В.		М.Р.		О.В.		С.Р.	
	н	к	н	к	н	к	н	к	н	к	н	к	н	к
<b>Восприятие</b>														
цвет	2	3	3	3	2	3	2	3	2	3	3	3	2	3
форма	2	3	3	3	3	3	2	3	2	3	2	3	2	3
пространство	2	3	2	3	3	3	1	2	2	3	2	3	3	3
<b>Внимание</b>														
произвольное	2	2	2	3	3	3	2	3	3	3	2	3	3	3
продуктивность	3	3	3	3	3	3	3	3	2	3	2	2	2	3
<b>Память (слуховая)</b>														
кратковременная	3	3	2	3	2	3	2	2	2	2	3	3	3	3
долговременная	2	2	3	3	3	3	2	3	3	3	3	3	2	3
<b>Мышление</b>														
наглядно-действенное	2	3	2	3	3	3	2	3	2	3	2	3	2	3
наглядно-образное	2	3	3	3	3	3	1	2	2	3	2	3	3	3
логическое	2	2	3	3	3	3	2	3	2	2	1	2	3	3
Мелкая моторика	3	3	2	3	3	3	3	3	3	3	3	3	3	3
<b>Эмоциональная сфера</b>														
тревожность	2	3	2	3	2	3	2	3	3	3	2	2	3	3
агрессия	3	3	3	3	3	3	3	3	2	3	2	2	2	2
страхи	2	3	2	3	2	2	2	3	2	3	2	3	2	3
<b>Личностные качества</b>														
самооценка	3	3	2	3	3	3	2	2	3	3	2	3	2	2
Средний балл	2,3	2,8	2,4	3	2,7	2,9	2	2,7	2,3	2,6	2,2	2,7	2,4	2,8

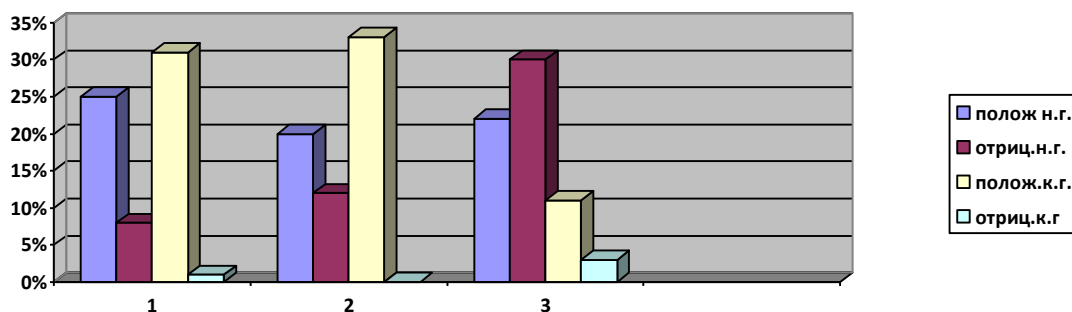
Средний балл на начало года -50 79,3%  
Средний балл на конец года - 58,7 93,1%

**Уровень эмоционального благополучия  
ребенка в детском саду (методика «Варежка»)**

**Цель:** изучение отношения детей друг к другу в ситуации вынужденных уступок и сотрудничества.

№ п/п	Фамилия, имя ребенка	Критерии оценивания					
		<i>Интерес к действиям сверстника и определенное отношение к ним</i>		<i>Реакция ребенка на просьбу сверстника дать ему карандаш</i>		<i>Реакция ребенка на поощрения и порицания партнера</i>	
		н	к	н	к	н	к
1	А.Р.	+	+	+	+	+	+
2	Б.Д.	+	+	-	+	-	+
3	Б.Д.	+	+	+	+	+	+
4	Б.А.	+	+	-	+	-	+
5	В.К.	+	+	+	+	+	+
6	Г.М.	+	+	+	+	+	+
7	Д.В.	-	+	-	+	-	+
8	И.К.	-	+	-	+	+	+
9	К.В.	+	+	+	+	+	-
10	К.Д.	+	+	+	+	+	+
11	Л.С.	-	+	-	+	+	+
12	П.Д.	+	+	+	+	+	+
13	Р.К.	+	+	+	+	+	+
14	Р.В.	+	+	-	+	-	+
15	Т.Н.	-	+	-	+	+	-
16	Т.Д.	+	+	+	+	+	+
17	Ф.Д.	+	+	+	+	-	+
18	Ч.В.	-	-	+	+	+	+
19	М.Р.	+	+	+	+	-	+
20	О.В.	+	+	-	+	+	+
21	С.Р.	+	+	+	+	-	+

<i>Интерес к действиям сверстника и определенное отношение к ним (1)</i>				<i>Реакция ребенка на просьбу сверстника дать ему карандаш (2)</i>				<i>Реакция ребенка на поощрения и порицания партнера (3)</i>			
Положит.		Отрицат.		Положит.		Отрицат.		Положит.		Отрицат.	
Н	К	Н	К	Н	К	Н	К	Н	К	Н	К
16 б	20 б	5 б	1 б	13 б	21 б	8 б	0 б	14 б	7 б	19 б	2 б
25%	31%	8%	1%	20%	33%	12%	0%	22%	11%	30%	3%



При первичном исследовании эмоциональной сферы в группе и отношений детей друг к другу были выявлены следующие результаты:

- положительный интерес к действиям сверстника и определенное отношение к ним проявили 25% детей, отрицательный 8%;
- положительно отреагировали на просьбу своего товарища дать ему карандаш 20%, отрицательно 12% детей;
- положительная реакция детей на поощрения и порицания своего партнера составила 22%, отрицательная 30% детей.

При повторном исследовании были выявлены более высокие показатели уровня эмоциональной сферы в группе между детьми:

- положительный интерес к действиям сверстника и определенное отношение к ним проявили 31% детей, отрицательный 1%;
- положительно отреагировали на просьбу своего товарища дать ему карандаш 33%, отрицательно 0% детей;
- положительная реакция детей на поощрения и порицания своего партнера составила 11%, отрицательная 3% детей.

Этому способствовала кружковая работа, занятия с использованием средств коллективной творческой деятельности, которая является эффективным средством развития эмоциональной сферы дошкольников.

