

МУНИЦИПАЛЬНОЕ БЮДЖЕТНОЕ ОБРАЗОВАТЕЛЬНОЕ УЧРЕЖДЕНИЕ
ДОПОЛНИТЕЛЬНОГО ОБРАЗОВАНИЯ ДЕТЕЙ
ДОМ ДЕТСКОГО ТВОРЧЕСТВА МУНИЦИПАЛЬНОГО ОБРАЗОВАНИЯ
КАВКАЗСКИЙ РАЙОН

Мастер-класс
по теме:
**«Роспись пластмассовой расчёски в стиле
Хохлома»**

(Верховая роспись)

Шереметова Татьяна Витальевна

Педагог дополнительного образования



Мастер-класс
по теме:
«Роспись пластмассовой расчёски в стиле Хохлома
(Верховая роспись)

Ведущий: Шереметова Татьяна Витальевна, педагог дополнительного образования МБОУ ДОД ДДТ МО Кавказский район, ст.Кавказская, ул.К.Маркса 167

Цель мастер-класса: познакомить участников мастер-класса с особенностями росписи пластмассовой расчёски.

Задачи:

1. Представить теоретические основы работы красками по пластмассовой поверхности, последовательность выполнения работ.
2. Познакомить с инструментом, необходимым для росписи изделия.
3. Познакомить с последовательностью росписи пластмассовой расчёски.

Ожидаемый результат: Знание участниками мастер-класса особенностей росписи изделия на пластмассовой поверхности и последовательности росписи изделия.

Ход мастер-класса

<i>Этапы мастер-класса</i>	<i>Методы и приемы</i>
1. Организационный момент	Сбор участников, размещение, решение организационных вопросов.
2. Представление ведущего	Рассказ.
3. Представление теоретического материала по росписи пластмассовой расчёски. 3.1. Используемый инструмент и материалы при росписи изделия. 3.2. Наглядное пособие расписной пластмассовой расчёски. 3.3. Образцы с элементами росписи.	Комментируемая демонстрационная беседа по росписи изделия из пластмассы.
4. Практическая работа по росписи пластмассовой расчёски.	Роспись изделия: показательная демонстрация последовательности росписи пластмассовой расчёски, помощь участникам при расписывании изделия.
5. Ведущий отвечает на вопросы участников мастер-класса	Элементы конференции (ответы ведущего на вопросы участников)
6. Обмен впечатлениями	Беседа, обсуждение, дискуссия

Дидактические материалы предоставляются участникам мастер-класса в качестве раздаточного материала:

-эскиз работы;

-инструменты и материалы для росписи изделия (кисти беличьи круглые №1,2, тычковая кисть, щетинная кисть, пластмассовые расчёски, акриловая и гуашевые краски, баночка для воды, тряпочка х/б, бумажная палитра, простой карандаш, ластик, наждачная бумага;

- наглядное пособие – расписная пластмассовая расчёска;

-технологическая карта росписи пластмассовой расчёски, где показано поэтапное выполнение росписи изделия.

Список литературы:

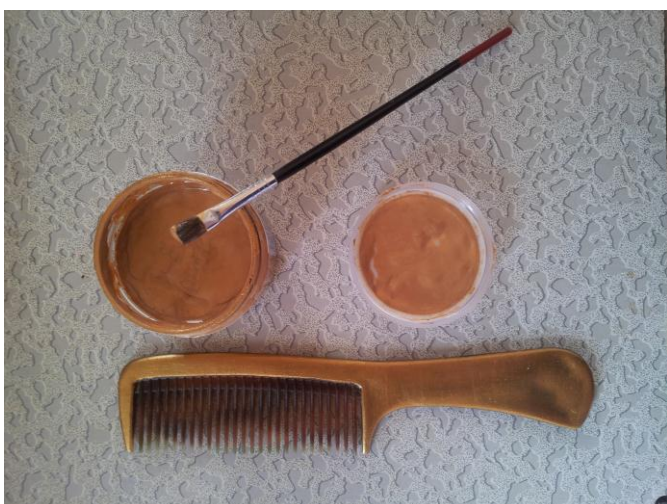
1. Н.Величко энциклопедия Роспись, техники, приёмы, изделия. Москва АСТ-ПРЕСС 1999.

2. Н.В Толстухина Шедевры народного искусства России, художественная роспись по дереву Городец. Москва. Интербук-бизнес 2008.

Технологические этапы росписи пластмассовой расчёски в стиле Хохлома



1. Подготовка расчёски под роспись. Шлифовка поверхности наждачной бумагой №1



2. Для фона изделия используем акриловую краску(светлое золото).

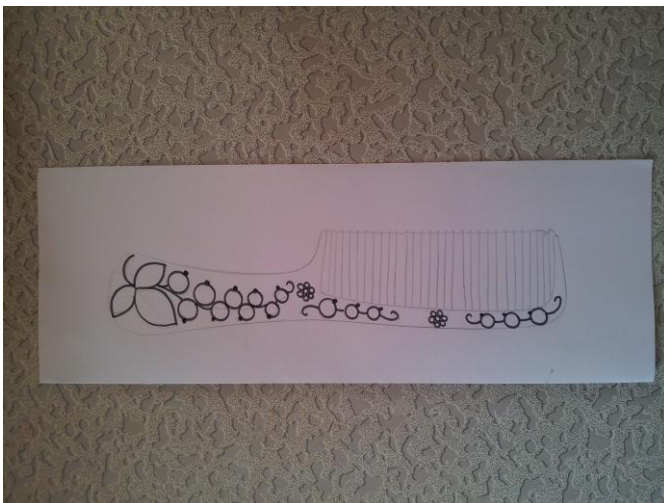
Широкой плоской кисточкой наносим акриловую краску на изделие. Сушка.



3. Покрываем изделие в три слоя, с промежуточной сушкой.



4.Получение шаблона расчёски.На белый лист бумаги накладываем изделие и простым карандашом обводим его.



5.Составление композиции.



6.Готовую композицию перерисовываем на изделие простым карандашом.



8.Выполняем цветной замалёвок.Сушка изделия.



11.Наносим второстепенные элементы композиции (дуга,тычѣк,капелька)



Примечание: Готовое изделие покрываем масляным лаком ПФ-283 щетинной кистью в 3 слоя с последующим просушиванием каждого слоя с интервалом в 72 часа при температуре 18-23 градуса.

После завершения работы с лаком,кисть необходимо промыть растворителем №646 и вытереть х/б тряпочкой.