

Единый государственный экзамен по ФИЗИКЕ

Инструкция по выполнению работы

Для выполнения экзаменационной работы по физике отводится 235 минут. Работа состоит из 3 частей, включающих 35 заданий.

Часть 1 содержит 21 задание (A1–A21). К каждому заданию даётся четыре варианта ответа, из которых правильный только один.

Часть 2 содержит 4 задания (B1–B4), в которых ответ необходимо записать в виде набора цифр.

Часть 3 содержит 10 задач: A22–A25 с выбором одного верного ответа и C1–C6, для которых требуется дать развёрнутые решения.

При вычислениях разрешается использовать непрограммируемый калькулятор.

Все бланки ЕГЭ заполняются яркими чёрными чернилами. Допускается использование гелевой, капиллярной или перьевой ручек.

При выполнении заданий Вы можете пользоваться черновиком. Обращаем Ваше внимание на то, что записи в черновике не будут учитываться при оценивании работы.

Советуем выполнять задания в том порядке, в котором они даны. Для экономии времени пропускайте задание, которое не удаётся выполнить сразу, и переходите к следующему. Если после выполнения всей работы у Вас останется время, Вы сможете вернуться к пропущенным заданиям.

Баллы, полученные Вами за выполненные задания, суммируются. Постарайтесь выполнить как можно больше заданий и набрать наибольшее количество баллов.

Желаем успеха!

Ниже приведены справочные данные, которые могут понадобиться Вам при выполнении работы.

Десятичные приставки

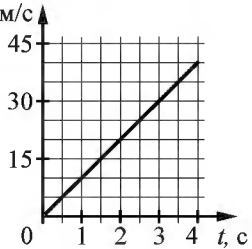
Наименование	Обозначение	Множитель	Наименование	Обозначение	Множитель
гига	Г	10^9	санти	с	10^{-2}
мега	М	10^6	милли	м	10^{-3}
кило	к	10^3	микро	мк	10^{-6}
гекто	г	10^2	нано	н	10^{-9}
деци	д	10^{-1}	пико	п	10^{-12}

Константы			
число π	$\pi = 3,14$		
ускорение свободного падения на Земле	$g = 10 \text{ м/с}^2$		
гравитационная постоянная	$G = 6,7 \cdot 10^{-11} \text{ Н} \cdot \text{м}^2 / \text{кг}^2$		
универсальная газовая постоянная	$R = 8,31 \text{ Дж}/(\text{моль} \cdot \text{К})$		
постоянная Больцмана	$k = 1,38 \cdot 10^{-23} \text{ Дж/К}$		
постоянная Авогадро	$N_A = 6 \cdot 10^{23} \text{ моль}^{-1}$		
скорость света в вакууме	$c = 3 \cdot 10^8 \text{ м/с}$		
коэффициент пропорциональности в законе Кулона	$k = \frac{1}{4\pi\epsilon_0} = 9 \cdot 10^9 \text{ Н} \cdot \text{м}^2 / \text{Кл}^2$		
модуль заряда электрона (элементарный электрический заряд)	$e = 1,6 \cdot 10^{-19} \text{ Кл}$		
постоянная Планка	$h = 6,6 \cdot 10^{-34} \text{ Дж} \cdot \text{с}$		
Соотношение между различными единицами			
температура	$0 \text{ К} = -273 \text{ }^\circ\text{C}$		
атомная единица массы	$1 \text{ а.е.м.} = 1,66 \cdot 10^{-27} \text{ кг}$		
1 атомная единица массы эквивалентна	$931,5 \text{ МэВ}$		
1 электронвольт	$1 \text{ эВ} = 1,6 \cdot 10^{-19} \text{ Дж}$		
Масса частиц			
электрона	$9,1 \cdot 10^{-31} \text{ кг} \approx 5,5 \cdot 10^{-4} \text{ а.е.м.}$		
протона	$1,673 \cdot 10^{-27} \text{ кг} \approx 1,007 \text{ а.е.м.}$		
нейтрона	$1,675 \cdot 10^{-27} \text{ кг} \approx 1,008 \text{ а.е.м.}$		
Плотность			
подсолнечного масла	900 кг/м^3		
воды	1000 кг/м^3		
алюминия	2700 кг/м^3		
древесины (сосна)	400 кг/м^3		
железа	7800 кг/м^3		
керосина	800 кг/м^3		
ртути	$13\,600 \text{ кг/м}^3$		
Удельная теплоёмкость			
алюминия	$900 \text{ Дж}/(\text{кг} \cdot \text{К})$		
воды	$4,2 \cdot 10^3 \text{ Дж}/(\text{кг} \cdot \text{К})$		
меди	$380 \text{ Дж}/(\text{кг} \cdot \text{К})$		
льда	$2,1 \cdot 10^3 \text{ Дж}/(\text{кг} \cdot \text{К})$		
железа	$460 \text{ Дж}/(\text{кг} \cdot \text{К})$		
чугуна	$500 \text{ Дж}/(\text{кг} \cdot \text{К})$		
свинца	$130 \text{ Дж}/(\text{кг} \cdot \text{К})$		
Удельная теплота			
парообразования воды	$2,3 \cdot 10^6 \text{ Дж/кг}$		
плавления свинца	$2,5 \cdot 10^4 \text{ Дж/кг}$		
плавления льда	$3,3 \cdot 10^5 \text{ Дж/кг}$		
Нормальные условия: давление – 10^5 Па , температура – $0 \text{ }^\circ\text{C}$			
Молярная масса			
азота	$28 \cdot 10^{-3} \text{ кг/моль}$	гелия	$4 \cdot 10^{-3} \text{ кг/моль}$
аргона	$40 \cdot 10^{-3} \text{ кг/моль}$	кислорода	$32 \cdot 10^{-3} \text{ кг/моль}$
водорода	$2 \cdot 10^{-3} \text{ кг/моль}$	лития	$6 \cdot 10^{-3} \text{ кг/моль}$
воздуха	$29 \cdot 10^{-3} \text{ кг/моль}$	неона	$20 \cdot 10^{-3} \text{ кг/моль}$
воды	$18 \cdot 10^{-3} \text{ кг/моль}$	углекислого газа	$44 \cdot 10^{-3} \text{ кг/моль}$

Часть 1

При выполнении заданий части 1 в бланке ответов № 1 под номером выполняемого Вами задания (A1–A21) поставьте знак «x» в клеточке, номер которой соответствует номеру выбранного Вами ответа.

A1 На графике приведена зависимость скорости v , м/с тела от времени при прямолинейном движении. Определите по графику ускорение тела.



1) 15 м/с^2
 2) 10 м/с^2
 3) 20 м/с^2
 4) 5 м/с^2

A2 Мальчик медленно поднимает гирию, действуя на неё с силой 100 Н. Гирия действует на руку мальчика с силой

1) меньше 100 Н, направленной вниз
 2) больше 100 Н, направленной вниз
 3) 100 Н, направленной вниз
 4) 100 Н, направленной вверх

A3 Камень массой 0,2 кг брошен под углом 60° к горизонту. Модуль силы тяжести, действующей на камень в момент броска, равен

1) 1,73 Н 2) 0 3) 1 Н 4) 2 Н

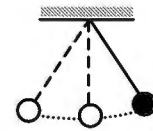
A4 Легковой автомобиль и грузовик движутся со скоростями $v_1 = 108 \text{ км/ч}$ и $v_2 = 54 \text{ км/ч}$ соответственно. Масса грузовика $m = 3000 \text{ кг}$. Какова масса легкового автомобиля, если импульс грузовика больше импульса легкового автомобиля на $15\,000 \text{ кг}\cdot\text{м/с}$?

1) 800 кг 2) 1200 кг 3) 1000 кг 4) 1500 кг

A5 Тело, брошенное вертикально вверх от поверхности Земли, достигло максимальной высоты 20 м. С какой начальной скоростью тело было брошено вверх? Сопротивлением воздуха пренебречь.

1) 10 м/с 2) 20 м/с 3) 4,5 м/с 4) 40 м/с

A6 Математический маятник с периодом колебаний T отклонили на небольшой угол от положения равновесия и отпустили без начальной скорости (см. рисунок). Через какое время после этого кинетическая энергия маятника в первый раз достигнет минимума? Сопротивлением воздуха пренебречь.



- 1) $\frac{1}{8}T$ 2) $\frac{1}{4}T$ 3) $\frac{1}{16}T$ 4) $\frac{1}{2}T$

A7 Диффузия в жидкости происходит быстрее при повышении температуры, потому что с повышением температуры

- 1) увеличиваются силы взаимодействия молекул
 2) увеличивается скорость теплового движения молекул
 3) жидкости расширяются
 4) уменьшаются силы взаимодействия молекул

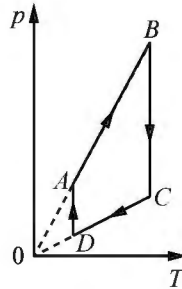
A8 Как изменится давление разреженного одноатомного газа, если абсолютная температура газа уменьшится в 2 раза, а концентрация молекул увеличится в 2 раза?

- 1) увеличится в 4 раза
 2) уменьшится в 4 раза
 3) увеличится в 2 раза
 4) не изменится

A9 Относительная влажность воздуха в закрытом сосуде 30%. Какой станет относительная влажность, если объём сосуда при неизменной температуре уменьшить в 2 раза?

- 1) 60% 2) 45% 3) 15% 4) 30%

A10 На рисунке представлен график цикла, проведённого с одноатомным идеальным газом. На каком из участков внутренняя энергия газа уменьшалась? Количество вещества газа постоянно.



- 1) DA
- 2) AB
- 3) CD
- 4) BC

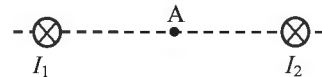
A11 Силы электростатического взаимодействия между двумя точечными заряженными телами равны по модулю F . Как изменится модуль сил электростатического взаимодействия между этими телами, если расстояние между ними увеличить в 2 раза?

- 1) уменьшится в 2 раза
- 2) увеличится в 2 раза
- 3) уменьшится в 4 раза
- 4) увеличится в 4 раза

A12 Время протекания тока в проводнике увеличили в 2 раза. При этом величина прошедшего по проводнику заряда тоже увеличилась в 2 раза. Как изменилась сила тока в проводнике?

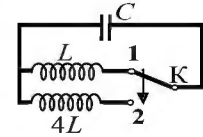
- 1) увеличилась в 4 раза
- 2) не изменилась
- 3) увеличилась в 2 раза
- 4) уменьшилась в 4 раза

A13 Магнитное поле $\vec{B} = \vec{B}_1 + \vec{B}_2$ создано в точке А двумя параллельными длинными проводниками с токами I_1 и I_2 , расположенными перпендикулярно плоскости чертежа. Векторы \vec{B}_1 и \vec{B}_2 в точке А направлены в плоскости чертежа следующим образом:



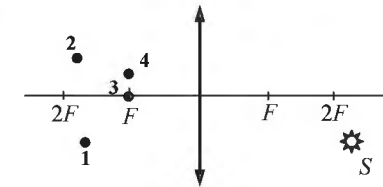
- 1) \vec{B}_1 – вверх, \vec{B}_2 – вверх
- 2) \vec{B}_1 – вверх, \vec{B}_2 – вниз
- 3) \vec{B}_1 – вниз, \vec{B}_2 – вниз
- 4) \vec{B}_1 – вниз, \vec{B}_2 – вверх

A14 Как изменится период собственных электромагнитных колебаний в контуре (см. рисунок), если ключ К перевести из положения 1 в положение 2?



- 1) уменьшится в 2 раза
- 2) увеличится в 4 раза
- 3) увеличится в 2 раза
- 4) уменьшится в 4 раза

A15 Изображением точки S (см. рисунок), даваемым тонкой собирающей линзой с фокусным расстоянием F , является точка



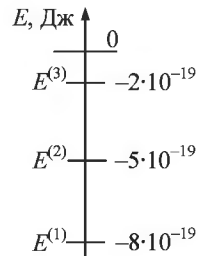
- 1) 1
- 2) 2
- 3) 3
- 4) 4

A16 Монохроматический луч света падает по нормали на находящуюся в вакууме стеклянную призму с показателем преломления $n = 1,51$. С какой скоростью распространяется свет по выходе из призмы? Скорость света от неподвижного источника в вакууме равна c .

- 1) c
- 2) $\frac{1}{2}nc$
- 3) $\frac{c}{n}$
- 4) $c(n - 1)$

A17 На рисунке изображена схема низших энергетических уровней атома. В начальный момент времени атом находится в состоянии с энергией $E^{(2)}$. Согласно постулатам Бора данный атом может излучать фотоны с энергией

- 1) $5 \cdot 10^{-19}$ Дж
- 2) $6 \cdot 10^{-19}$ Дж
- 3) $1 \cdot 10^{-19}$ Дж
- 4) $3 \cdot 10^{-19}$ Дж



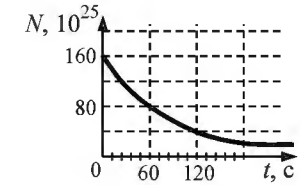
A18 На рисунке представлен фрагмент Периодической системы элементов Д.И. Менделеева. Под названием каждого элемента приведены массовые числа его основных стабильных изотопов. При этом нижний индекс около массового числа указывает (в процентах) распространённость изотопа в природе.

2	II	Li 3 ЛИТИЙ 7 ₉₃ 6 _{7,4}	Be 4 БЕРИЛЛИЙ 9 ₁₀₀	5	B БОР 11 ₈₀ 10 ₂₀
3	III	Na 11 НАТРИЙ 23 ₁₀₀	Mg 12 МАГНИЙ 24 ₇₉ 26 ₁₁ 25 ₁₀	13	Al АЛЮМИНИЙ 27 ₁₀₀
4	IV	K 19 КАЛИЙ 39 ₉₃ 41 _{6,7}	Ca 20 КАЛЬЦИЙ 40 ₉₇ 44 _{2,1}	21	Sc СКАНДИЙ 45 ₁₀₀
	V	29 Cu МЕДЬ 63 ₆₉ 65 ₃₁	30 Zn ЦИНК 64 ₄₉ 66 ₂₈ 68 ₁₉	31	Ga ГАЛЛИЙ 69 ₆₀ 71 ₄₀

Число протонов и число нейтронов в ядре самого распространённого изотопа галлия соответственно равно

- 1) 31 протон, 38 нейтронов
- 2) 69 протонов, 31 нейтрон
- 3) 38 протонов, 31 нейтрон
- 4) 38 протонов, 60 нейтронов

A19 На рисунке приведён график зависимости числа нераспавшихся ядер эрбия ${}^{173}_{68}\text{Er}$ от времени. Каков период полураспада этого изотопа?

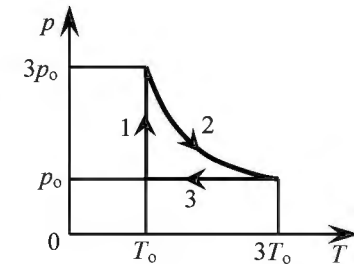


- 1) 60 с
- 2) 160 с
- 3) 120 с
- 4) 25 с

A20 Дом стоит на краю поля. С балкона с высоты 5 м мальчик бросил камешек в горизонтальном направлении. Начальная скорость камешка 7 м/с, его масса 0,1 кг. Через 2 с после броска кинетическая энергия камешка приблизительно равна

- 1) 15,3 Дж
- 2) 0
- 3) 7,4 Дж
- 4) 22,5 Дж

A21 На pT -диаграмме отображена последовательность трёх процессов (1 → 2 → 3) изменения состояния 2 моль идеального газа. Какова эта последовательность процессов в газе?



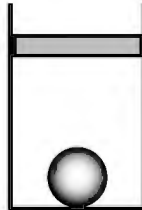
- 1) сжатие → нагревание → охлаждение
- 2) нагревание → расширение при постоянной температуре → сжатие
- 3) охлаждение → расширение при постоянной температуре → сжатие
- 4) расширение → нагревание → охлаждение

Часть 2

Ответом к заданиям этой части (B1–B4) является последовательность цифр. Впишите ответы сначала в текст работы, а затем перенесите их в бланк ответов № 1 справа от номера соответствующего задания, начиная с первой клеточки, без запятых, пробелов и каких-либо дополнительных символов. Каждую цифру пишете в отдельной клеточке в соответствии с приведёнными в бланке образцами.

B1

В цилиндрическом сосуде под поршнем находится газ. Поршень может перемещаться в сосуде без трения. На дне сосуда лежит стальной шарик (см. рисунок). Газ нагревают. Как изменится в результате этого объём газа, его давление и действующая на шарик архимедова сила?



Для каждой величины определите соответствующий характер изменения:

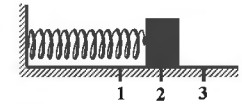
- 1) увеличится
- 2) уменьшится
- 3) не изменится

Запишите в таблицу выбранные цифры для каждой физической величины. Цифры в ответе могут повторяться.

Объём газа	Давление газа	Архимедова сила

B2

Груз изображённого на рисунке пружинного маятника совершает гармонические колебания между точками 1 и 3. Как меняется потенциальная энергия пружины маятника, кинетическая энергия груза и жёсткость пружины при движении груза маятника от точки 1 к точке 2? Для каждой величины определите соответствующий характер её изменения:



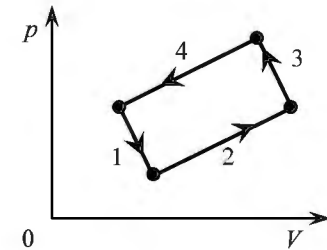
- 1) увеличивается
- 2) уменьшается
- 3) не изменяется

Запишите в таблицу выбранные цифры для каждой физической величины. Цифры в ответе могут повторяться.

Потенциальная энергия пружины маятника	Кинетическая энергия груза	Жёсткость пружины

B3

На рисунке изображена диаграмма четырёх последовательных изменений состояния 2 моль идеального газа. Какие процессы связаны с наименьшим положительным значением работы газа и наибольшим положительным значением работы внешних сил?



Установите соответствие между такими процессами и номерами процессов на диаграмме.

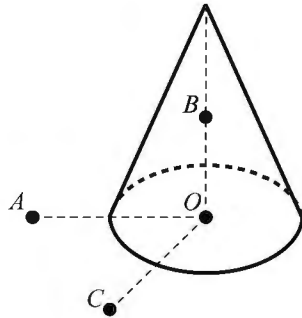
К каждой позиции первого столбца подберите соответствующую позицию второго и запишите в таблицу выбранные цифры под соответствующими буквами.

ПРОЦЕССЫ	НОМЕРА ПРОЦЕССОВ
А) работа газа положительна и минимальна	1) 1
Б) работа внешних сил положительна и максимальна	2) 2
	3) 3
	4) 4

Ответ:

А	Б

В4 На неподвижном проводящем уединённом конусе высотой H и радиусом основания $R = \frac{H}{2}$ находится заряд Q . Точка O – центр основания конуса, $OA = OC = 2R$, $OB = R$, угол AOC прямой, отрезки OA и OC лежат в плоскости основания конуса. Модуль напряжённости электростатического поля заряда Q в точке C равен E_C . Чему равен модуль напряжённости электростатического поля заряда Q в точке A и точке B ?



Установите соответствие между физическими величинами и их значениями. К каждой позиции первого столбца подберите соответствующую позицию второго и запишите в таблицу выбранные цифры под соответствующими буквами.

ФИЗИЧЕСКИЕ ВЕЛИЧИНЫ	ИХ ЗНАЧЕНИЯ
А) модуль напряжённости электростатического поля конуса в точке A	1) 0
Б) модуль напряжённости электростатического поля конуса в точке B	2) E_C
	3) $2 E_C$
	4) $4 E_C$

Ответ:

А	Б

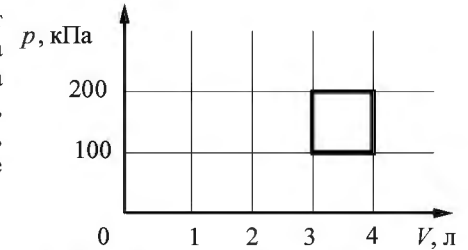
Часть 3

Задания части 3 представляют собой задачи. Рекомендуется провести их предварительное решение на черновике. При выполнении заданий (A22–A25) в бланке ответов № 1 под номером выполняемого Вами задания поставьте знак «x» в клеточке, номер которой соответствует номеру выбранного Вами ответа.

A22 Мимо остановки по прямой улице проезжает грузовик со скоростью 10 м/с. Через 5 с от остановки вдогонку грузовику отъезжает мотоциклист, движущийся с постоянным ускорением, и догоняет грузовик на расстоянии 150 м от остановки. Чему равно ускорение мотоцикла?

- 1) 2 м/с^2 2) 1 м/с^2 3) 4 м/с^2 4) 3 м/с^2

A23 С идеальным газом происходит циклический процесс, диаграмма p – V которого представлена на рисунке. Наинизшая температура, достигаемая газом в этом процессе, составляет 300 К. Определите количество вещества этого газа.



- 1) 0,36 моль 2) 0,18 моль 3) 0,12 моль 4) 0,24 моль

A24 В однородном горизонтальном магнитном поле с индукцией 0,01 Тл находится прямолинейный проводник, расположенный в горизонтальной плоскости перпендикулярно линиям индукции поля. Какой ток следует пропустить по проводнику, чтобы сила Ампера уравновесила силу тяжести? Масса единицы длины проводника 0,01 кг/м.

- 1) 10 А 2) 5 А 3) 7 А 4) 20 А

A25 Поток фотонов выбивает из металла с работой выхода 5 эВ фотоэлектроны. Энергия фотонов в 1,5 раза больше максимальной кинетической энергии фотоэлектронов. Какова максимальная кинетическая энергия фотоэлектронов?

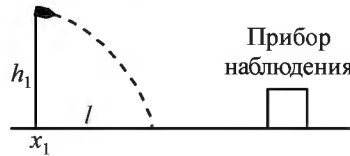
- 1) 5 эВ 2) 15 эВ 3) 30 эВ 4) 10 эВ

Полное решение задач C1–C6 необходимо записать в бланке ответов № 2. При оформлении решения в бланке ответов № 2 запишите сначала номер задания (C1, C2 и т. д.), а затем решение соответствующей задачи. Ответы записывайте чётко и разборчиво.

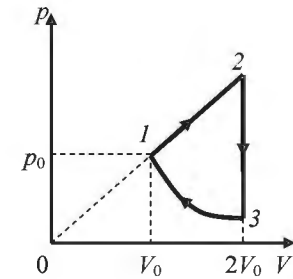
C1 К колебательному контуру подсоединили источник тока, на клеммах которого напряжение гармонически меняется с частотой ν . Электроёмкость C конденсатора колебательного контура можно плавно менять от минимального значения C_{\min} до максимального C_{\max} , а индуктивность его катушки постоянна. Ученик постепенно увеличивал ёмкость конденсатора от минимального значения до максимального и обнаружил, что амплитуда силы тока в контуре всё время возрастала. Опираясь на свои знания по электродинамике, объясните наблюдения ученика.

Полное правильное решение каждой из задач C2–C6 должно содержать законы и формулы, применение которых необходимо и достаточно для решения задачи, а также математические преобразования, расчёты с численным ответом и при необходимости рисунок, поясняющий решение.

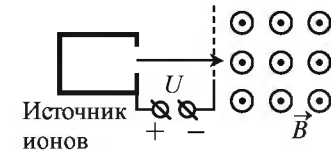
C2 Прибор наблюдения обнаружил летящий снаряд и зафиксировал его горизонтальную координату x_1 и высоту $h_1 = 1655$ м над Землёй (см. рисунок). Через 3 с снаряд упал на Землю и взорвался на расстоянии $l = 1700$ м от места его обнаружения. Известно, что снаряды данного типа вылетают из ствола пушки со скоростью 800 м/с. На каком расстоянии от точки взрыва снаряда находилась пушка, если считать, что сопротивление воздуха пренебрежимо мало? Пушка и место взрыва находятся на одной горизонтали.



C3 Над одноатомным идеальным газом проводится циклический процесс, показанный на рисунке. На участке 1–2 газ совершает работу $A_{12} = 1000$ Дж. Участок 3–1 – адиабата. Количество теплоты, отданное газом за цикл холодильнику, равно $|Q_{\text{хол}}| = 3370$ Дж. Количество вещества газа в ходе процесса не меняется. Найдите работу $|A_{31}|$ внешних сил на адиабате.



C4 Ион ускоряется в электрическом поле с разностью потенциалов $U = 10$ кВ и попадает в однородное магнитное поле перпендикулярно к вектору его индукции \vec{B} (см. рисунок). Радиус траектории движения иона в магнитном поле $R = 0,2$ м, модуль индукции магнитного поля равен 0,5 Тл. Определите отношение массы иона к его электрическому заряду $\frac{m}{q}$. Кинетической энергией иона при его вылете из источника пренебрегите.



C5 Замкнутый контур площадью S из тонкой проволоки помещён в магнитное поле. Плоскость контура перпендикулярна вектору магнитной индукции поля. В контуре возникают колебания тока с амплитудой $i_m = 35$ мА, если магнитная индукция поля меняется с течением времени в соответствии с формулой $B = a \cos(bt)$, где $a = 6 \cdot 10^{-3}$ Тл, $b = 3500$ с⁻¹. Электрическое сопротивление контура $R = 1,2$ Ом. Чему равна площадь контура?

C6 Металлическая пластина облучается светом частотой $\nu = 1,6 \cdot 10^{15}$ Гц. Работа выхода электронов из данного металла равна 3,7 эВ. Вылетающие из пластины фотоэлектроны попадают в однородное электрическое поле напряжённостью 130 В/м, причём вектор напряжённости \vec{E} направлен к пластине перпендикулярно её поверхности. Какова максимальная кинетическая энергия фотоэлектронов на расстоянии 10 см от пластины?

Единый государственный экзамен по ФИЗИКЕ

Инструкция по выполнению работы

Для выполнения экзаменационной работы по физике отводится 235 минут. Работа состоит из 3 частей, включающих 35 заданий.

Часть 1 содержит 21 задание (A1–A21). К каждому заданию даётся четыре варианта ответа, из которых правильный только один.

Часть 2 содержит 4 задания (B1–B4), в которых ответ необходимо записать в виде набора цифр.

Часть 3 содержит 10 задач: A22–A25 с выбором одного верного ответа и C1–C6, для которых требуется дать развёрнутые решения.

При вычислениях разрешается использовать непрограммируемый калькулятор.

Все бланки ЕГЭ заполняются яркими чёрными чернилами. Допускается использование гелевой, капиллярной или перьевой ручек.

При выполнении заданий Вы можете пользоваться черновиком. Обращаем Ваше внимание на то, что записи в черновике не будут учитываться при оценивании работы.

Советуем выполнять задания в том порядке, в котором они даны. Для экономии времени пропускайте задание, которое не удаётся выполнить сразу, и переходите к следующему. Если после выполнения всей работы у Вас останется время, Вы сможете вернуться к пропущенным заданиям.

Баллы, полученные Вами за выполненные задания, суммируются. Постарайтесь выполнить как можно больше заданий и набрать наибольшее количество баллов.

Желаем успеха!

Ниже приведены справочные данные, которые могут понадобиться Вам при выполнении работы.

Десятичные приставки

Наименование	Обозначение	Множитель	Наименование	Обозначение	Множитель
гига	Г	10^9	санти	с	10^{-2}
мега	М	10^6	милли	м	10^{-3}
кило	к	10^3	микро	мк	10^{-6}
гекто	г	10^2	нано	н	10^{-9}
деци	д	10^{-1}	пико	п	10^{-12}

Константы	
число π	$\pi = 3,14$
ускорение свободного падения на Земле	$g = 10 \text{ м/с}^2$
гравитационная постоянная	$G = 6,7 \cdot 10^{-11} \text{ Н} \cdot \text{м}^2 / \text{кг}^2$
универсальная газовая постоянная	$R = 8,31 \text{ Дж}/(\text{моль} \cdot \text{К})$
постоянная Больцмана	$k = 1,38 \cdot 10^{-23} \text{ Дж/К}$
постоянная Авогадро	$N_A = 6 \cdot 10^{23} \text{ моль}^{-1}$
скорость света в вакууме	$c = 3 \cdot 10^8 \text{ м/с}$
коэффициент пропорциональности в законе Кулона	$k = \frac{1}{4\pi\epsilon_0} = 9 \cdot 10^9 \text{ Н} \cdot \text{м}^2 / \text{Кл}^2$
модуль заряда электрона (элементарный электрический заряд)	$e = 1,6 \cdot 10^{-19} \text{ Кл}$
постоянная Планка	$h = 6,6 \cdot 10^{-34} \text{ Дж} \cdot \text{с}$

Соотношение между различными единицами	
температура	$0 \text{ К} = -273 \text{ }^\circ\text{C}$
атомная единица массы	$1 \text{ а.е.м.} = 1,66 \cdot 10^{-27} \text{ кг}$
1 атомная единица массы эквивалентна	$931,5 \text{ МэВ}$
1 электронвольт	$1 \text{ эВ} = 1,6 \cdot 10^{-19} \text{ Дж}$

Масса частиц	
электрона	$9,1 \cdot 10^{-31} \text{ кг} \approx 5,5 \cdot 10^{-4} \text{ а.е.м.}$
протона	$1,673 \cdot 10^{-27} \text{ кг} \approx 1,007 \text{ а.е.м.}$
нейтрона	$1,675 \cdot 10^{-27} \text{ кг} \approx 1,008 \text{ а.е.м.}$

Плотность			
воды	1000 кг/м^3	подсолнечного масла	900 кг/м^3
древесины (сосна)	400 кг/м^3	алюминия	2700 кг/м^3
керосина	800 кг/м^3	железа	7800 кг/м^3
		ртути	$13\,600 \text{ кг/м}^3$

Удельная теплоёмкость			
воды	$4,2 \cdot 10^3 \text{ Дж}/(\text{кг} \cdot \text{К})$	алюминия	$900 \text{ Дж}/(\text{кг} \cdot \text{К})$
льда	$2,1 \cdot 10^3 \text{ Дж}/(\text{кг} \cdot \text{К})$	меди	$380 \text{ Дж}/(\text{кг} \cdot \text{К})$
железа	$460 \text{ Дж}/(\text{кг} \cdot \text{К})$	чугуна	$500 \text{ Дж}/(\text{кг} \cdot \text{К})$
свинца	$130 \text{ Дж}/(\text{кг} \cdot \text{К})$		

Удельная теплота	
парообразования воды	$2,3 \cdot 10^6 \text{ Дж/кг}$
плавления свинца	$2,5 \cdot 10^4 \text{ Дж/кг}$
плавления льда	$3,3 \cdot 10^5 \text{ Дж/кг}$

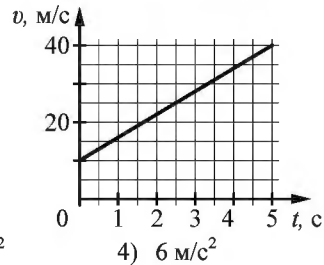
Нормальные условия: давление – 10^5 Па , температура – $0 \text{ }^\circ\text{C}$

Молярная масса			
азота	$28 \cdot 10^{-3} \text{ кг/моль}$	гелия	$4 \cdot 10^{-3} \text{ кг/моль}$
аргона	$40 \cdot 10^{-3} \text{ кг/моль}$	кислорода	$32 \cdot 10^{-3} \text{ кг/моль}$
водорода	$2 \cdot 10^{-3} \text{ кг/моль}$	лития	$6 \cdot 10^{-3} \text{ кг/моль}$
воздуха	$29 \cdot 10^{-3} \text{ кг/моль}$	неона	$20 \cdot 10^{-3} \text{ кг/моль}$
воды	$18 \cdot 10^{-3} \text{ кг/моль}$	углекислого газа	$44 \cdot 10^{-3} \text{ кг/моль}$

Часть 1

При выполнении заданий части 1 в бланке ответов № 1 под номером выполняемого Вами задания (A1–A21) поставьте знак «x» в клеточке, номер которой соответствует номеру выбранного Вами ответа.

- A1 На графике приведена зависимость скорости тела от времени при прямолинейном движении. Определите ускорение тела.



- 1) 1 м/с^2 2) 3 м/с^2 3) 4 м/с^2 4) 6 м/с^2

- A2 Автомобиль массой 10^3 кг движется с постоянной по модулю скоростью по выпуклому мосту. Автомобиль действует на мост в верхней его точке с силой $F = 9000 \text{ Н}$. Сила, с которой мост действует на автомобиль, равна

- 1) 1000 Н и направлена вертикально вверх
2) $19\,000 \text{ Н}$ и направлена вертикально вниз
3) 9000 Н и направлена вертикально вниз
4) 9000 Н и направлена вертикально вверх

- A3 Мяч массой 300 г брошен под углом 60° к горизонту с начальной скоростью $v = 20 \text{ м/с}$. Модуль силы тяжести, действующей на мяч в верхней точке траектории, равен

- 1) $3,0 \text{ Н}$ 2) 0 3) $6,0 \text{ Н}$ 4) $1,5 \text{ Н}$

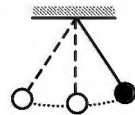
- A4 Легковой автомобиль и грузовик движутся со скоростями $v_1 = 108 \text{ км/ч}$ и $v_2 = 54 \text{ км/ч}$ соответственно. Их массы соответственно $m_1 = 1000 \text{ кг}$ и $m_2 = 3000 \text{ кг}$. На сколько импульс грузовика больше импульса легкового автомобиля?

- 1) на $15\,000 \text{ кг}\cdot\text{м/с}$
2) на $30\,000 \text{ кг}\cdot\text{м/с}$
3) на $60\,000 \text{ кг}\cdot\text{м/с}$
4) на $45\,000 \text{ кг}\cdot\text{м/с}$

- A5 Тело массой 1 кг , брошенное вертикально вверх с поверхности Земли, достигло максимальной высоты 20 м . Какой кинетической энергией обладало тело тотчас после броска? Сопротивлением воздуха пренебречь.

- 1) 400 Дж 2) 100 Дж 3) 200 Дж 4) 2 кДж

- A6 Математический маятник с периодом колебаний T отклонили на небольшой угол от положения равновесия и отпустили с начальной скоростью, равной нулю (см. рисунок). Через какое время после этого потенциальная энергия маятника в первый раз вновь достигнет максимума? Сопротивлением воздуха пренебречь.



- 1) $\frac{1}{4}T$ 2) $\frac{1}{8}T$ 3) $\frac{1}{2}T$ 4) T

- A7 В каких телах — твёрдых, жидких или газообразных — происходит диффузия?

- 1) только в жидких
2) только в твёрдых
3) только в газообразных
4) в твёрдых, жидких и газообразных

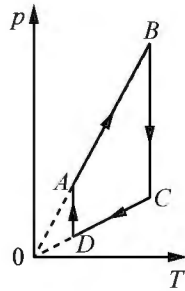
- A8 Как изменится давление разреженного одноатомного газа, если при увеличении концентрации молекул газа в 3 раза его абсолютная температура увеличится в 2 раза?

- 1) увеличится в 6 раз
2) увеличится в 2 раза
3) уменьшится в 6 раз
4) останется без изменений

- A9 Относительная влажность воздуха в закрытом сосуде 30% . Какой станет относительная влажность, если объём сосуда при неизменной температуре уменьшить в 3 раза?

- 1) 60% 2) 90% 3) 120% 4) 100%

A10 На рисунке показан график циклического процесса, проведённого с одноатомным идеальным газом. На каком из участков внутренняя энергия газа увеличивалась? Количество вещества газа постоянно.



- 1) DA
- 2) BC
- 3) AB
- 4) CD

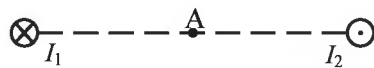
A11 Силы электростатического взаимодействия между двумя точечными заряженными телами равны по модулю F . Как изменится модуль сил электростатического взаимодействия между этими телами, если заряд каждого тела увеличить в 3 раза?

- 1) увеличится в 3 раза
- 2) увеличится в 9 раз
- 3) уменьшится в 9 раз
- 4) уменьшится в 3 раза

A12 Как изменится величина заряда, прошедшего через поперечное сечение проводника, если сила тока уменьшится в 2 раза, а время протекания тока в проводнике увеличится в 2 раза?

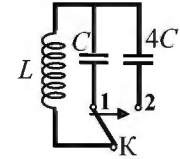
- 1) не изменится
- 2) увеличится в 4 раза
- 3) увеличится в 2 раза
- 4) уменьшится в 4 раза

A13 Магнитное поле $\vec{B} = \vec{B}_1 + \vec{B}_2$ создано в точке А двумя параллельными длинными проводниками с токами I_1 и I_2 , расположенными перпендикулярно плоскости чертежа. Векторы \vec{B}_1 и \vec{B}_2 в точке А направлены в плоскости чертежа следующим образом:



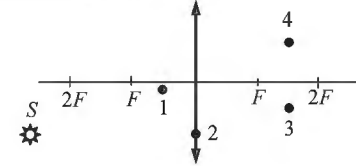
- 1) \vec{B}_1 – вниз, \vec{B}_2 – вверх
- 2) \vec{B}_1 – вверх, \vec{B}_2 – вверх
- 3) \vec{B}_1 – вниз, \vec{B}_2 – вниз
- 4) \vec{B}_1 – вверх, \vec{B}_2 – вниз

A14 Как изменится период собственных электромагнитных колебаний в контуре (см. рисунок), если ключ К перевести из положения 1 в положение 2?



- 1) уменьшится в 4 раза
- 2) увеличится в 4 раза
- 3) уменьшится в 2 раза
- 4) увеличится в 2 раза

A15 Изображением точки S, которое даёт тонкая собирающая линза с фокусным расстоянием F (см. рисунок), является точка

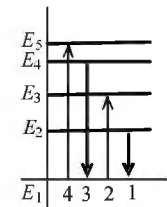


- 1) 1
- 2) 2
- 3) 3
- 4) 4

A16 Пучок света падает на собирающую линзу параллельно её главной оптической оси на расстоянии h от этой оси. Линза находится в вакууме, её фокусное расстояние равно F . С какой скоростью распространяется свет за линзой? Скорость света от неподвижного источника в вакууме равна c .

- 1) $\frac{c\sqrt{(F^2 + h^2)}}{F}$
- 2) c
- 3) $\frac{ch}{F}$
- 4) $\frac{Fc}{F + h}$

A17 На рисунке изображена диаграмма энергетических уровней атома. Какой цифрой обозначен переход, который соответствует излучению фотона с наименьшей энергией?



- 1) 1
- 2) 2
- 3) 3
- 4) 4

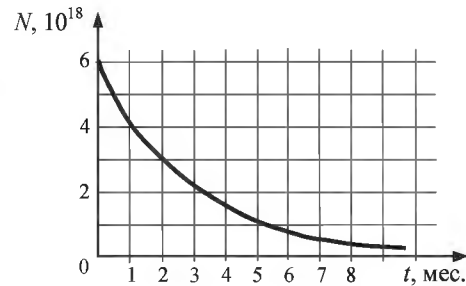
A18 На рисунке представлен фрагмент Периодической системы элементов Д.И. Менделеева. Под названием каждого элемента приведены массовые числа его основных стабильных изотопов. При этом нижний индекс около массового числа указывает (в процентах) распространённость изотопа в природе.

2	II	Li 3 ЛИТИЙ 7 ₉₃ 6 _{7,4}	Be 4 БЕРИЛЛИЙ 9 ₁₀₀	5	B БОР 11 ₈₀ 10 ₂₀
3	III	Na 11 НАТРИЙ 23 ₁₀₀	Mg 12 МАГНИЙ 24 ₇₉ 26 ₁₁ 25 ₁₀	13	Al АЛЮМИНИЙ 27 ₁₀₀
4	IV	K 19 КАЛИЙ 39 ₉₃ 41 _{6,7}	Ca 20 КАЛЬЦИЙ 40 ₉₇ 44 _{2,1}	21	Sc СКАНДИЙ 45 ₁₀₀
	V	Cu 30 МЕДЬ 63 ₆₉ 65 ₃₁	Zn 31 ЦИНК 64 ₄₉ 66 ₂₈ 68 ₁₉	31	Ga ГАЛЛИЙ 69 ₆₀ 71 ₄₀

Укажите число протонов и число нейтронов в ядре самого распространённого изотопа магния.

- 1) 12 протонов, 24 нейтрона
- 2) 12 протонов, 12 нейтронов
- 3) 24 протона, 12 нейтронов
- 4) 12 протонов, 13 нейтронов

A19 На рисунке представлен график изменения числа ядер находящегося в пробирке радиоактивного изотопа с течением времени. Каков период полураспада этого изотопа?

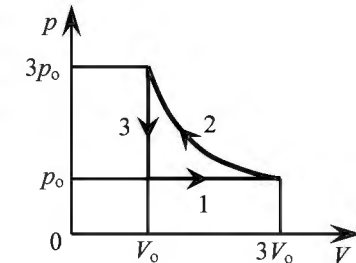


- 1) 1 месяц
- 2) 2 месяца
- 3) 4 месяца
- 4) 8 месяцев

A20 Дом стоит на краю поля. С балкона с высоты 5 м мальчик бросил камешек в горизонтальном направлении. Начальная скорость камешка 7 м/с, его масса 0,1 кг. Через 2 с после броска импульс камешка приблизительно равен

- 1) 0
- 2) 2,1 кг·м/с
- 3) 0,7 кг·м/с
- 4) 1,4 кг·м/с

A21 На pV -диаграмме отображена последовательность трёх процессов (1 → 2 → 3) изменения состояния 2 моль идеального газа. Какова эта последовательность процессов в газе?



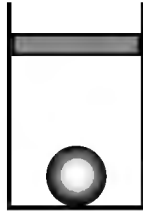
- 1) расширение → нагревание → охлаждение
- 2) расширение → охлаждение → сжатие при постоянной температуре
- 3) нагревание → сжатие при постоянной температуре → охлаждение
- 4) нагревание → расширение → сжатие

Часть 2

Ответом к заданиям этой части (В1–В4) является последовательность цифр. Впишите ответы сначала в текст работы, а затем перенесите их в бланк ответов № 1 справа от номера соответствующего задания, начиная с первой клеточки, без запятых, пробелов и каких-либо дополнительных символов. Каждую цифру пишите в отдельной клеточке в соответствии с приведёнными в бланке образцами.

В1

В цилиндрическом сосуде под поршнем находится газ. Поршень может перемещаться в сосуде без трения. На дне сосуда лежит стальной шарик (см. рисунок). Из сосуда выпускается половина газа при неизменной температуре. Как изменится в результате этого объём газа, его давление и действующая на шарик архимедова сила?



Для каждой величины определите соответствующий характер изменения:

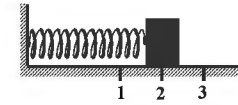
- 1) увеличится
- 2) уменьшится
- 3) не изменится

Запишите в таблицу выбранные цифры для каждой физической величины. Цифры в ответе могут повторяться.

Объём газа	Давление газа	Архимедова сила

В2

Груз изображённого на рисунке пружинного маятника совершает гармонические колебания между точками 1 и 3. Как меняется кинетическая энергия груза маятника, потенциальная энергия и жёсткость пружины при движении груза маятника от точки 2 к точке 1?



Для каждой величины определите соответствующий характер изменения:

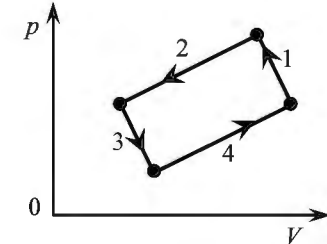
- 1) увеличивается
- 2) уменьшается
- 3) не изменяется

Запишите в таблицу выбранные цифры для каждой физической величины. Цифры в ответе могут повторяться.

Кинетическая энергия груза маятника	Потенциальная энергия пружины маятника	Жёсткость пружины

В3

На рисунке изображена диаграмма четырёх последовательных изменений состояния 2 моль идеального газа. Какие процессы связаны с наименьшими положительными значениями работы газа и работы внешних сил?



Установите соответствие между такими процессами и номерами процессов на диаграмме.

К каждой позиции первого столбца подберите соответствующую позицию второго и запишите в таблицу выбранные цифры под соответствующими буквами.

ПРОЦЕССЫ

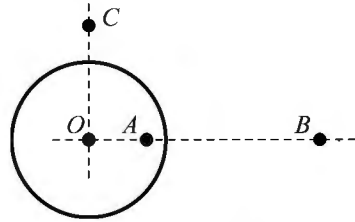
НОМЕРА ПРОЦЕССОВ

- | | |
|---|------|
| А) работа газа положительна и минимальна | 1) 1 |
| Б) работа внешних сил положительна и минимальна | 2) 2 |
| | 3) 3 |
| | 4) 4 |

Ответ:

А	Б

В4 На неподвижном проводящем уединённом шарике радиусом R находится заряд Q . Точка O – центр шарика, $OA = \frac{3R}{4}$, $OB = 3R$, $OC = \frac{3R}{2}$. Модуль напряжённости электростатического поля заряда Q в точке C равен E_C . Чему равен модуль напряжённости электростатического поля заряда Q в точке A и точке B ?



Установите соответствие между физическими величинами и их значениями. К каждой позиции первого столбца подберите соответствующую позицию второго и запишите в таблицу выбранные цифры под соответствующими буквами.

ФИЗИЧЕСКИЕ ВЕЛИЧИНЫ	ИХ ЗНАЧЕНИЯ
А) модуль напряжённости электростатического поля шарика в точке A	1) 0
	2) $4E_C$
Б) модуль напряжённости электростатического поля шарика в точке B	3) $\frac{E_C}{2}$
	4) $\frac{E_C}{4}$

Ответ:

	А		Б

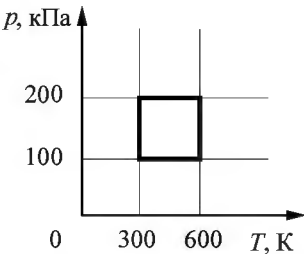
Часть 3

Задания части 3 представляют собой задачи. Рекомендуется провести их предварительное решение на черновике. При выполнении заданий (A22–A25) в бланке ответов № 1 под номером выполняемого Вами задания поставьте знак «×» в клеточке, номер которой соответствует номеру выбранного Вами ответа.

A22 Мимо остановки по прямой улице проезжает грузовик со скоростью 10 м/с. Через 5 с от остановки вдогонку грузовику отъезжает мотоциклист, движущийся с ускорением 3 м/с². Чему равна скорость мотоциклиста в момент, когда он догонит грузовик?

- 1) 20 м/с 2) 40 м/с 3) 30 м/с 4) 50 м/с

A23 С идеальным газом происходит циклический процесс, pT -диаграмма которого представлена на рисунке. Наименьший объём, который занимает газ в этом процессе, составляет 6 л. Определите количество вещества этого газа.



- 1) 0,56 моль
2) 0,12 моль
3) 0,36 моль
4) 0,48 моль

A24 Прямолинейный проводник подвешен горизонтально на двух нитях в однородном магнитном поле с индукцией 10 мТл. Вектор магнитной индукции горизонтален и перпендикулярен проводнику. Во сколько раз изменится сила натяжения нитей при изменении направления тока на противоположное? Масса единицы длины проводника 0,01 кг/м, сила тока в проводнике 5 А.

- 1) 3 раза 2) 1,5 раза 3) 2,5 раза 4) 2 раза

A25 Поток фотонов выбивает из металла фотоэлектроны, максимальная кинетическая энергия которых 10 эВ. Энергия фотонов в 3 раза больше работы выхода фотоэлектронов. Какова энергия фотонов?

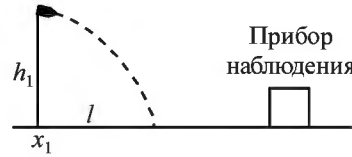
- 1) 5 эВ 2) 15 эВ 3) 10 эВ 4) 30 эВ

Полное решение задач C1–C6 необходимо записать в бланке ответов № 2. При оформлении решения в бланке ответов № 2 запишите сначала номер задания (C1, C2 и т. д.), а затем решение соответствующей задачи. Ответы записывайте чётко и разборчиво.

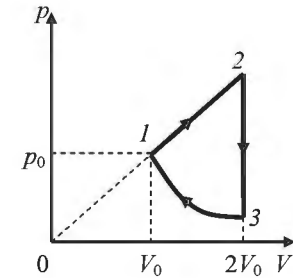
C1 К колебательному контуру подсоединили источник тока, на клеммах которого напряжение гармонически меняется с частотой ν . Индуктивность L катушки колебательного контура можно плавно менять от максимального значения L_{\max} до минимального L_{\min} , а ёмкость его конденсатора постоянна. Ученик постепенно уменьшал индуктивность катушки от максимального значения до минимального и обнаружил, что амплитуда силы тока в контуре всё время возрастала. Опираясь на свои знания по электродинамике, объясните наблюдения ученика.

Полное правильное решение каждой из задач C2–C6 должно содержать законы и формулы, применение которых необходимо и достаточно для решения задачи, а также математические преобразования, расчёты с численным ответом и при необходимости рисунок, поясняющий решение.

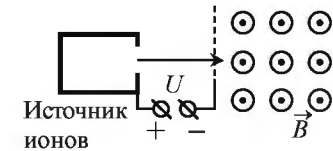
C2 Прибор наблюдения обнаружил летящий снаряд и зафиксировал его горизонтальную координату x_1 и высоту $h_1 = 1655$ м над Землёй (см. рисунок). Через 3 с снаряд упал на Землю и взорвался на расстоянии $l = 1700$ м от места его обнаружения. Чему равнялось время полёта снаряда от пушки до места взрыва, если считать, что сопротивление воздуха пренебрежимо мало? Пушка и место взрыва находятся на одной горизонтали.



C3 Над одноатомным идеальным газом проводится циклический процесс, показанный на рисунке. На участке 1–2 газ совершает работу $A_{12} = 1000$ Дж. На адиабате 3–1 внешние силы сжимают газ, совершая работу $|A_{31}| = 370$ Дж. Количество вещества газа в ходе процесса не меняется. Найдите количество теплоты $|Q_{\text{хол}}|$, отданное газом за цикл холодильнику.



C4 Ион ускоряется в электрическом поле с разностью потенциалов $U = 10$ кВ и попадает в однородное магнитное поле перпендикулярно к вектору его индукции \vec{B} (см. рисунок). Радиус траектории движения иона в магнитном поле $R = 0,2$ м, отношение массы иона к его электрическому заряду $\frac{m}{q} = 5 \cdot 10^{-7}$ кг/Кл.



Определите значение модуля индукции магнитного поля. Кинетической энергией иона при его вылете из источника пренебрегите.

C5 Замкнутый контур из тонкой проволоки помещён в магнитное поле. Плоскость контура перпендикулярна вектору магнитной индукции поля. Площадь контура $S = 2 \cdot 10^{-3}$ м². В контуре возникают колебания тока с амплитудой $i_m = 35$ мА, если магнитная индукция поля меняется с течением времени в соответствии с формулой $B = a \cos(bt)$, где $a = 6 \cdot 10^{-3}$ Тл, $b = 3500$ с⁻¹. Чему равно электрическое сопротивление контура R ?

C6 Металлическая пластина облучается светом частотой $\nu = 1,6 \cdot 10^{15}$ Гц. Вылетающие из пластины фотоэлектроны попадают в однородное электрическое поле напряжённостью 130 В/м, причём вектор напряжённости \vec{E} поля направлен к пластине перпендикулярно её поверхности. Измерения показали, что на расстоянии 10 см от пластины максимальная кинетическая энергия фотоэлектронов равна 15,9 эВ. Определите работу выхода электронов из данного металла.

Единый государственный экзамен по ФИЗИКЕ

Инструкция по выполнению работы

Для выполнения экзаменационной работы по физике отводится 235 минут. Работа состоит из 3 частей, включающих 35 заданий.

Часть 1 содержит 21 задание (A1–A21). К каждому заданию даётся четыре варианта ответа, из которых правильный только один.

Часть 2 содержит 4 задания (B1–B4), в которых ответ необходимо записать в виде набора цифр.

Часть 3 содержит 10 задач: A22–A25 с выбором одного верного ответа и C1–C6, для которых требуется дать развёрнутые решения.

При вычислениях разрешается использовать непрограммируемый калькулятор.

Все бланки ЕГЭ заполняются яркими чёрными чернилами. Допускается использование гелевой, капиллярной или перьевой ручек.

При выполнении заданий Вы можете пользоваться черновиком. Обращаем Ваше внимание на то, что записи в черновике не будут учитываться при оценивании работы.

Советуем выполнять задания в том порядке, в котором они даны. Для экономии времени пропускайте задание, которое не удаётся выполнить сразу, и переходите к следующему. Если после выполнения всей работы у Вас останется время, Вы сможете вернуться к пропущенным заданиям.

Баллы, полученные Вами за выполненные задания, суммируются. Постарайтесь выполнить как можно больше заданий и набрать наибольшее количество баллов.

Желаем успеха!

Ниже приведены справочные данные, которые могут понадобиться Вам при выполнении работы.

Десятичные приставки

Наименование	Обозначение	Множитель	Наименование	Обозначение	Множитель
гига	Г	10^9	санти	с	10^{-2}
мега	М	10^6	милли	м	10^{-3}
кило	к	10^3	микро	мк	10^{-6}
гекто	г	10^2	нано	н	10^{-9}
деци	д	10^{-1}	пико	п	10^{-12}

Константы	
число π	$\pi = 3,14$
ускорение свободного падения на Земле	$g = 10 \text{ м/с}^2$
гравитационная постоянная	$G = 6,7 \cdot 10^{-11} \text{ Н} \cdot \text{м}^2 / \text{кг}^2$
универсальная газовая постоянная	$R = 8,31 \text{ Дж}/(\text{моль} \cdot \text{К})$
постоянная Больцмана	$k = 1,38 \cdot 10^{-23} \text{ Дж/К}$
постоянная Авогадро	$N_A = 6 \cdot 10^{23} \text{ моль}^{-1}$
скорость света в вакууме	$c = 3 \cdot 10^8 \text{ м/с}$
коэффициент пропорциональности в законе Кулона	$k = \frac{1}{4\pi\epsilon_0} = 9 \cdot 10^9 \text{ Н} \cdot \text{м}^2 / \text{Кл}^2$
модуль заряда электрона (элементарный электрический заряд)	$e = 1,6 \cdot 10^{-19} \text{ Кл}$
постоянная Планка	$h = 6,6 \cdot 10^{-34} \text{ Дж} \cdot \text{с}$

Соотношение между различными единицами	
температура	$0 \text{ К} = -273 \text{ }^\circ\text{С}$
атомная единица массы	$1 \text{ а.е.м.} = 1,66 \cdot 10^{-27} \text{ кг}$
1 атомная единица массы эквивалентна	$931,5 \text{ МэВ}$
1 электронвольт	$1 \text{ эВ} = 1,6 \cdot 10^{-19} \text{ Дж}$

Масса частиц	
электрона	$9,1 \cdot 10^{-31} \text{ кг} \approx 5,5 \cdot 10^{-4} \text{ а.е.м.}$
протона	$1,673 \cdot 10^{-27} \text{ кг} \approx 1,007 \text{ а.е.м.}$
нейтрона	$1,675 \cdot 10^{-27} \text{ кг} \approx 1,008 \text{ а.е.м.}$

Плотность			
воды	1000 кг/м^3	подсолнечного масла	900 кг/м^3
древесины (сосна)	400 кг/м^3	алюминия	2700 кг/м^3
керосина	800 кг/м^3	железа	7800 кг/м^3
		ртути	$13\,600 \text{ кг/м}^3$

Удельная теплоёмкость			
воды	$4,2 \cdot 10^3 \text{ Дж}/(\text{кг} \cdot \text{К})$	алюминия	$900 \text{ Дж}/(\text{кг} \cdot \text{К})$
льда	$2,1 \cdot 10^3 \text{ Дж}/(\text{кг} \cdot \text{К})$	меди	$380 \text{ Дж}/(\text{кг} \cdot \text{К})$
железа	$460 \text{ Дж}/(\text{кг} \cdot \text{К})$	чугуна	$500 \text{ Дж}/(\text{кг} \cdot \text{К})$
свинца	$130 \text{ Дж}/(\text{кг} \cdot \text{К})$		

Удельная теплота	
парообразования воды	$2,3 \cdot 10^6 \text{ Дж/кг}$
плавления свинца	$2,5 \cdot 10^4 \text{ Дж/кг}$
плавления льда	$3,3 \cdot 10^5 \text{ Дж/кг}$

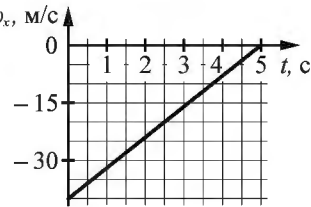
Нормальные условия: давление – 10^5 Па , температура – $0 \text{ }^\circ\text{С}$

Молярная масса			
азота	$28 \cdot 10^{-3} \text{ кг/моль}$	гелия	$4 \cdot 10^{-3} \text{ кг/моль}$
аргона	$40 \cdot 10^{-3} \text{ кг/моль}$	кислорода	$32 \cdot 10^{-3} \text{ кг/моль}$
водорода	$2 \cdot 10^{-3} \text{ кг/моль}$	лития	$6 \cdot 10^{-3} \text{ кг/моль}$
воздуха	$29 \cdot 10^{-3} \text{ кг/моль}$	неона	$20 \cdot 10^{-3} \text{ кг/моль}$
воды	$18 \cdot 10^{-3} \text{ кг/моль}$	углекислого газа	$44 \cdot 10^{-3} \text{ кг/моль}$

Часть 1

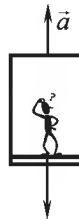
При выполнении заданий части 1 в бланке ответов № 1 под номером выполняемого Вами задания (A1–A21) поставьте знак «x» в клеточке, номер которой соответствует номеру выбранного Вами ответа.

A1 На графике приведена зависимость проекции скорости v_x тела от времени. Определите ускорение тела a_x .



- 1) 10 м/с^2
- 2) 8 м/с^2
- 3) $2,5 \text{ м/с}^2$
- 4) 15 м/с^2

A2 Лифт поднимается вверх с ускорением \bar{a} . Человек массой 70 кг действует на пол лифта с силой 800 Н (см. рисунок). Сила, с которой пол действует на человека, равна



- 1) 800 Н и направлена вверх
- 2) 1500 Н и направлена вверх
- 3) 100 Н и направлена вниз
- 4) 800 Н и направлена вниз

A3 Мяч массой 300 г брошен под углом 45° к горизонту с начальной скоростью $v = 20 \text{ м/с}$. Модуль силы тяжести, действующей на мяч сразу после броска, равен

- 1) 6 Н
- 2) 1,5 Н
- 3) 3 Н
- 4) 0

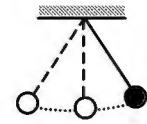
A4 Легковой автомобиль и грузовик движутся со скоростями соответственно $v_1 = 108 \text{ км/ч}$ и $v_2 = 54 \text{ км/ч}$. Их массы: $m_1 = 1000 \text{ кг}$ и $m_2 = 3000 \text{ кг}$. Во сколько раз импульс грузовика больше импульса легкового автомобиля?

- 1) в 1,5 раза
- 2) в 3 раза
- 3) в $\sqrt{3}$ раза
- 4) в 6 раз

A5 Камень массой 1 кг падает на землю с высоты 30 м из состояния покоя. Какую кинетическую энергию имеет камень перед ударом о землю? Сопротивлением воздуха пренебречь.

- 1) 300 Дж
- 2) 45 Дж
- 3) 450 Дж
- 4) 3000 Дж

A6 Математический маятник с периодом колебаний T отклонили на небольшой угол от положения равновесия и отпустили с начальной скоростью, равной нулю (см. рисунок). Через какое время после этого кинетическая энергия маятника в первый раз достигнет максимума? Сопротивлением воздуха пренебречь.



- 1) $\frac{1}{8}T$
- 2) $\frac{1}{16}T$
- 3) $\frac{1}{2}T$
- 4) $\frac{1}{4}T$

A7 Какое(-ие) из утверждений правильно(-ы)?

- А. Скорость диффузии увеличивается с ростом температуры.
- Б. Скорость движения броуновской частицы не зависит от её массы.
- В. Диффузия наблюдается в газах, жидкостях и твёрдых телах.

- 1) только А
- 2) только Б
- 3) А и В
- 4) Б и В

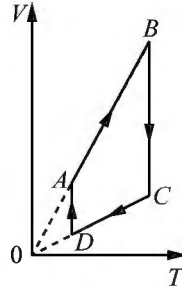
A8 Как изменится давление разреженного газа, если при его нагревании и сжатии абсолютная температура газа и концентрация молекул увеличатся в 2 раза?

- 1) увеличится в 8 раз
- 2) не изменится
- 3) увеличится в 4 раза
- 4) увеличится в 2 раза

A9 Относительная влажность воздуха в закрытом сосуде 25%. Какой будет относительная влажность, если объём сосуда при неизменной температуре уменьшить в 3 раза?

- 1) 75%
- 2) 8%
- 3) 100%
- 4) 25%

A10 На рисунке приведён график циклического процесса, проведённого с одноатомным идеальным газом. На каком из участков внутренняя энергия газа увеличивалась? Количество вещества газа постоянно.



- 1) BC
- 2) CD
- 3) DA
- 4) AB

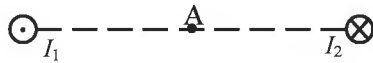
A11 Два одинаковых точечных заряда расположены на некотором расстоянии друг от друга. Расстояние между ними увеличивают в 4 раза. Как нужно изменить величину каждого из зарядов, чтобы модуль сил их электростатического взаимодействия остался прежним?

- 1) увеличить в 4 раза
- 2) увеличить в 2 раза
- 3) уменьшить в 4 раза
- 4) увеличить в 16 раз

A12 Как изменится величина электрического заряда, прошедшего через поперечное сечение проводника, если сила тока возрастёт в 2 раза, а время протекания тока в проводнике уменьшится в 2 раза?

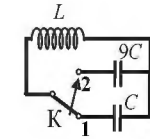
- 1) увеличится в 2 раза
- 2) уменьшится в 2 раза
- 3) увеличится в 4 раза
- 4) не изменится

A13 Магнитное поле $\vec{B} = \vec{B}_1 + \vec{B}_2$ создано в точке А двумя параллельными длинными проводниками с токами: I_1 и I_2 , расположенными перпендикулярно плоскости чертежа. Векторы \vec{B}_1 и \vec{B}_2 в точке А направлены в плоскости чертежа следующим образом:



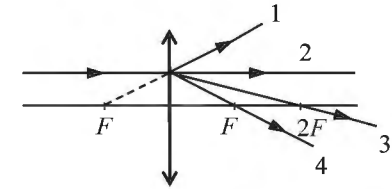
- 1) \vec{B}_1 – вверх, \vec{B}_2 – вниз
- 2) \vec{B}_1 – вниз, \vec{B}_2 – вверх
- 3) \vec{B}_1 – вверх, \vec{B}_2 – вверх
- 4) \vec{B}_1 – вниз, \vec{B}_2 – вниз

A14 Как изменится период собственных электромагнитных колебаний в контуре (см. рисунок), если ключ К перевести из положения 1 в положение 2?



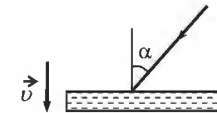
- 1) уменьшится в 3 раза
- 2) увеличится в 9 раз
- 3) увеличится в 3 раза
- 4) уменьшится в 9 раз

A15 На собирающую линзу параллельно оптической оси падает луч света (см. рисунок). После прохождения через линзу луч пройдёт вдоль линии



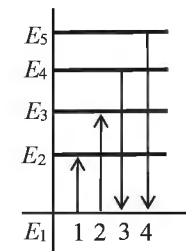
- 1) 1
- 2) 2
- 3) 3
- 4) 4

A16 На зеркало, движущееся в вакууме относительно инерциальной системы отсчёта (ИСО) со скоростью v , направленной вниз (см. рисунок), падает луч синего света. Какова скорость света в этой ИСО после отражения от зеркала, если угол падения равен 60° ? Скорость света от неподвижного источника в вакууме равна c .



- 1) $c - 2v$
- 2) c
- 3) $c + 2v$
- 4) $\sqrt{\left(\frac{c}{2} + 2v\right)^2 + \frac{3}{4}c^2}$

A17 На рисунке изображена диаграмма энергетических уровней атома. Какой цифрой обозначен переход, который соответствует поглощению фотона наибольшей частоты?



- 1) 1
- 2) 2
- 3) 3
- 4) 4

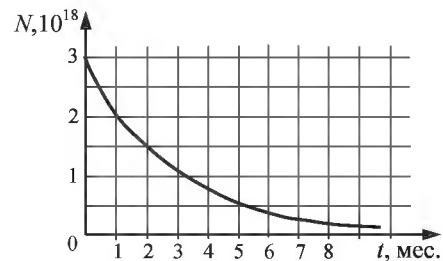
A18 На рисунке представлен фрагмент Периодической системы элементов Д.И. Менделеева. Под названием каждого элемента приведены массовые числа его основных стабильных изотопов. При этом нижний индекс около массового числа указывает (в процентах) распространённость изотопа в природе.

2	II	Li 3 ЛИТИЙ 7 ₉₃ 6 _{7,4}	Be 4 БЕРИЛЛИЙ 9 ₁₀₀	5 B БОР 11 ₈₀ 10 ₂₀
3	III	Na 11 НАТРИЙ 23 ₁₀₀	Mg 12 МАГНИЙ 24 ₇₉ 26 ₁₁ 25 ₁₀	13 Al АЛЮМИНИЙ 27 ₁₀₀
4	IV	K 19 КАЛИЙ 39 ₉₃ 41 _{6,7}	Ca 20 КАЛЬЦИЙ 40 ₉₇ 44 _{2,1}	21 Sc СКАНДИЙ 45 ₁₀₀
	V	29 Cu МЕДЬ 63 ₆₉ 65 ₃₁	30 Zn ЦИНК 64 ₄₉ 66 ₂₈ 68 ₁₉	31 Ga ГАЛЛИЙ 69 ₆₀ 71 ₄₀

Укажите число нейтронов в ядрах указанных стабильных изотопов калия.

- 1) 39 и 19 2) 39 и 41 3) 20 и 22 4) 19 и 19

A19 На рисунке приведён график изменения числа ядер находящегося в пробирке радиоактивного изотопа с течением времени. Период полураспада этого изотопа

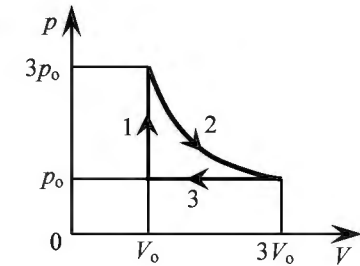


- 1) 1 месяц
2) 2 месяца
3) 4 месяца
4) 8 месяцев

A20 Дом стоит на краю поля. С балкона с высоты 5 м мальчик бросил камешек в горизонтальном направлении. Начальная скорость камешка 7 м/с. Через 2 с после броска скорость камешка приблизительно равна

- 1) 21 м/с 2) 14 м/с 3) 7 м/с 4) 0

A21 На pV -диаграмме отображена последовательность трёх процессов (1 → 2 → 3) изменения состояния 2 моль идеального газа. Какова эта последовательность процессов в газе?



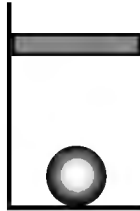
- 1) нагревание → расширение при постоянной температуре → сжатие
2) сжатие → нагревание → охлаждение
3) нагревание → охлаждение → сжатие
4) расширение → охлаждение → сжатие при постоянном давлении

Часть 2

Ответом к заданиям этой части (B1–B4) является последовательность цифр. Впишите ответы сначала в текст работы, а затем перенесите их в бланк ответов № 1 справа от номера соответствующего задания, начиная с первой клеточки, без запятых, пробелов и каких-либо дополнительных символов. Каждую цифру пишите в отдельной клеточке в соответствии с приведёнными в бланке образцами.

B1

В цилиндрическом сосуде под поршнем находится газ. Поршень может перемещаться в сосуде без трения. На дне сосуда лежит стальной шарик (см. рисунок). В сосуд закачивается ещё такое же количество газа при неизменной температуре. Как изменится в результате этого объём газа, его давление и действующая на шарик архимедова сила?
Для каждой величины определите соответствующий характер изменения:



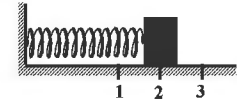
- 1) увеличится
- 2) уменьшится
- 3) не изменится

Запишите в таблицу выбранные цифры для каждой физической величины. Цифры в ответе могут повторяться.

Объём газа	Давление газа	Архимедова сила

B2

Груз изображённого на рисунке пружинного маятника совершает гармонические колебания между точками 1 и 3. Как меняется кинетическая энергия груза маятника, скорость груза и жёсткость пружины при движении груза маятника от точки 1 к точке 2? Для каждой величины определите соответствующий характер её изменения:



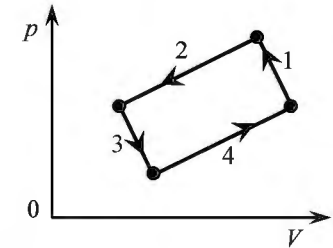
- 1) увеличивается
- 2) уменьшается
- 3) не изменяется

Запишите в таблицу выбранные цифры для каждой физической величины. Цифры в ответе могут повторяться.

Кинетическая энергия груза маятника	Скорость груза	Жёсткость пружины

B3

На рисунке изображена диаграмма четырёх последовательных изменений состояния 2 моль идеального газа. Какие процессы связаны с наименьшим положительным значением работы газа и наибольшим положительным значением работы внешних сил?
Установите соответствие между такими процессами и номерами процессов на диаграмме.



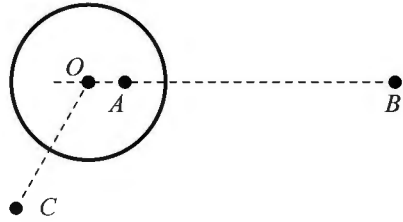
К каждой позиции первого столбца подберите соответствующую позицию второго и запишите в таблицу выбранные цифры под соответствующими буквами.

ПРОЦЕССЫ	НОМЕРА ПРОЦЕССОВ
А) работа газа положительна и минимальна	1) 1
Б) работа внешних сил положительна и максимальна	2) 2
	3) 3
	4) 4

Ответ:

А	Б

В4 На неподвижном проводящем уединённом шарике радиусом R находится заряд Q . Точка O – центр шарика, $OA = \frac{R}{2}$, $OB = 4R$, $OC = 2R$.



Модуль напряжённости электростатического поля заряда Q в точке C равен E_C . Чему равен модуль напряжённости электростатического поля заряда Q в точке A и точке B ?

Установите соответствие между физическими величинами и их значениями. К каждой позиции первого столбца подберите соответствующую позицию второго и запишите в таблицу выбранные цифры под соответствующими буквами.

ФИЗИЧЕСКИЕ ВЕЛИЧИНЫ	ИХ ЗНАЧЕНИЯ
А) модуль напряжённости электростатического поля шарика в точке A	1) 0
Б) модуль напряжённости электростатического поля шарика в точке B	2) $4E_C$
	3) $\frac{E_C}{2}$
	4) $\frac{E_C}{4}$

Ответ:

А	Б

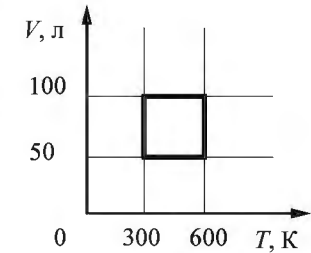
Часть 3

Задания части 3 представляют собой задачи. Рекомендуется провести их предварительное решение на черновике. При выполнении заданий (A22–A25) в бланке ответов № 1 под номером выполняемого Вами задания поставьте знак «x» в клеточке, номер которой соответствует номеру выбранного Вами ответа.

A22 Мимо остановки по прямой улице проезжает грузовик со скоростью 10 м/с. Через 5 с от остановки вдогонку грузовику отъезжает мотоциклист, движущийся с ускорением 3 м/с². Сколько времени потребуется мотоциклисту, чтобы догнать грузовик?

- 1) 7,5 с 2) 10 с 3) 5 с 4) 15 с

A23 С идеальным газом в количестве 0,24 моля происходит циклический процесс, VT -диаграмма которого представлена на рисунке. Определите наименьшее давление газа в этом процессе.



- 1) 24 кПа
2) 12 кПа
3) 3 кПа
4) 6 кПа

A24 Прямолинейный проводник подвешен горизонтально на двух нитях в однородном магнитном поле с индукцией 20 мТл. Вектор магнитной индукции горизонтален и перпендикулярен проводнику. Какой ток следует пропустить по проводнику, чтобы сила натяжения нитей увеличилась вдвое? Масса единицы длины проводника 0,04 кг/м.

- 1) 20 А 2) 2 А 3) 4 А 4) 8 А

A25 Поток фотонов выбивает из металла фотоэлектроны, максимальная кинетическая энергия которых 10 эВ. Энергия фотонов в 3 раза больше работы выхода. Какова работа выхода?

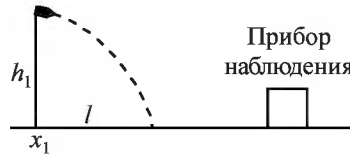
- 1) 15 эВ
2) 5 эВ
3) 10 эВ
4) 30 эВ

Полное решение задач C1–C6 необходимо записать в бланке ответов № 2. При оформлении решения в бланке ответов № 2 запишите сначала номер задания (C1, C2 и т. д.), а затем решение соответствующей задачи. Ответы записывайте чётко и разборчиво.

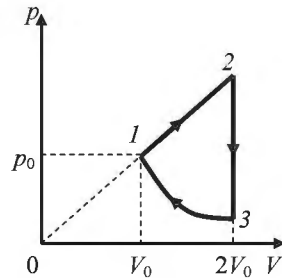
C1 К колебательному контуру подсоединили источник тока, на клеммах которого напряжение гармонически меняется с частотой ν . Индуктивность L катушки колебательного контура можно плавно менять от минимального значения L_{\min} до максимального L_{\max} , а ёмкость его конденсатора постоянна. Ученик постепенно увеличивал индуктивность катушки от минимального значения до максимального и обнаружил, что амплитуда силы тока в контуре всё время возрастала. Опираясь на свои знания по электродинамике, объясните наблюдения ученика.

Полное правильное решение каждой из задач C2–C6 должно содержать законы и формулы, применение которых необходимо и достаточно для решения задачи, а также математические преобразования, расчёты с численным ответом и при необходимости рисунок, поясняющий решение.

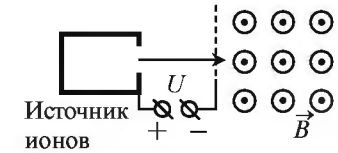
C2 Прибор наблюдения обнаружил летящий снаряд и зафиксировал его горизонтальную координату x_1 и высоту $h_1 = 1655$ м над Землёй (см. рисунок). Через 3 с снаряд упал на Землю и взорвался на расстоянии $l = 1700$ м от места его обнаружения. Чему равнялась начальная скорость v_0 снаряда при вылете из пушки, если считать, что сопротивление воздуха пренебрежимо мало? Пушка и место взрыва находятся на одной горизонтали.



C3 Над одноатомным идеальным газом проводится циклический процесс, показанный на рисунке. На участке 1–2 газ совершает работу $A_{12} = 1000$ Дж. На адиабате 3–1 внешние силы сжимают газ, совершая работу $|A_{31}| = 370$ Дж. Количество вещества газа в ходе процесса не меняется. Найдите КПД цикла.



C4 Ион ускоряется в электрическом поле с разностью потенциалов $U = 10$ кВ и попадает в однородное магнитное поле перпендикулярно к вектору его индукции \vec{B} (см. рисунок). Отношение массы иона к его электрическому заряду $\frac{m}{q} = 5 \cdot 10^{-7}$ кг/Кл. Определите радиус траектории



движения иона в магнитном поле, если $B = 0,5$ Тл. Кинетической энергией иона при его вылете из источника пренебрегите.

C5 Замкнутый контур из тонкой проволоки помещён в магнитное поле. Плоскость контура перпендикулярна вектору магнитной индукции поля. Площадь контура $S = 2 \cdot 10^{-3}$ м², его электрическое сопротивление $R = 1,2$ Ом. Магнитная индукция поля меняется с течением времени в соответствии с формулой $B = A \cos(bt)$, где $A = 6 \cdot 10^{-3}$ Тл, $b = 3500$ с⁻¹. Чему равна амплитуда колебаний тока в контуре?

C6 Металлическая пластина облучается светом. Работа выхода электронов из данного металла равна 3,7 эВ. Вылетающие из пластины фотоэлектроны попадают в однородное электрическое поле напряжённостью 130 В/м. Вектор напряжённости \vec{E} поля направлен к пластине перпендикулярно её поверхности. Измерения показали, что на расстоянии 10 см от пластины максимальная кинетическая энергия фотоэлектронов равна 15,9 эВ. Определите частоту падающего на пластину света.

Единый государственный экзамен по ФИЗИКЕ

Инструкция по выполнению работы

Для выполнения экзаменационной работы по физике отводится 235 минут. Работа состоит из 3 частей, включающих 35 заданий.

Часть 1 содержит 21 задание (A1–A21). К каждому заданию даётся четыре варианта ответа, из которых правильный только один.

Часть 2 содержит 4 задания (B1–B4), в которых ответ необходимо записать в виде набора цифр.

Часть 3 содержит 10 задач: A22–A25 с выбором одного верного ответа и C1–C6, для которых требуется дать развёрнутые решения.

При вычислениях разрешается использовать непрограммируемый калькулятор.

Все бланки ЕГЭ заполняются яркими чёрными чернилами. Допускается использование гелевой, капиллярной или перьевой ручек.

При выполнении заданий Вы можете пользоваться черновиком. Обращаем Ваше внимание на то, что записи в черновике не будут учитываться при оценивании работы.

Советуем выполнять задания в том порядке, в котором они даны. Для экономии времени пропускайте задание, которое не удаётся выполнить сразу, и переходите к следующему. Если после выполнения всей работы у Вас останется время, Вы сможете вернуться к пропущенным заданиям.

Баллы, полученные Вами за выполненные задания, суммируются. Постарайтесь выполнить как можно больше заданий и набрать наибольшее количество баллов.

Желаем успеха!

Ниже приведены справочные данные, которые могут понадобиться Вам при выполнении работы.

Десятичные приставки

Наименование	Обозначение	Множитель	Наименование	Обозначение	Множитель
гига	Г	10^9	санти	с	10^{-2}
мега	М	10^6	милли	м	10^{-3}
кило	к	10^3	микро	мк	10^{-6}
гекто	г	10^2	нано	н	10^{-9}
деци	д	10^{-1}	пико	п	10^{-12}

Константы	
число π	$\pi = 3,14$
ускорение свободного падения на Земле	$g = 10 \text{ м/с}^2$
гравитационная постоянная	$G = 6,7 \cdot 10^{-11} \text{ Н} \cdot \text{м}^2 / \text{кг}^2$
универсальная газовая постоянная	$R = 8,31 \text{ Дж}/(\text{моль} \cdot \text{К})$
постоянная Больцмана	$k = 1,38 \cdot 10^{-23} \text{ Дж/К}$
постоянная Авогадро	$N_A = 6 \cdot 10^{23} \text{ моль}^{-1}$
скорость света в вакууме	$c = 3 \cdot 10^8 \text{ м/с}$
коэффициент пропорциональности в законе Кулона	$k = \frac{1}{4\pi\epsilon_0} = 9 \cdot 10^9 \text{ Н} \cdot \text{м}^2 / \text{Кл}^2$
модуль заряда электрона (элементарный электрический заряд)	$e = 1,6 \cdot 10^{-19} \text{ Кл}$
постоянная Планка	$h = 6,6 \cdot 10^{-34} \text{ Дж} \cdot \text{с}$

Соотношение между различными единицами	
температура	$0 \text{ К} = -273 \text{ }^\circ\text{С}$
атомная единица массы	$1 \text{ а.е.м.} = 1,66 \cdot 10^{-27} \text{ кг}$
1 атомная единица массы эквивалентна	$931,5 \text{ МэВ}$
1 электронвольт	$1 \text{ эВ} = 1,6 \cdot 10^{-19} \text{ Дж}$

Масса частиц	
электрона	$9,1 \cdot 10^{-31} \text{ кг} \approx 5,5 \cdot 10^{-4} \text{ а.е.м.}$
протона	$1,673 \cdot 10^{-27} \text{ кг} \approx 1,007 \text{ а.е.м.}$
нейтрона	$1,675 \cdot 10^{-27} \text{ кг} \approx 1,008 \text{ а.е.м.}$

Плотность			
воды	1000 кг/м^3	подсолнечного масла	900 кг/м^3
древесины (сосна)	400 кг/м^3	алюминия	2700 кг/м^3
керосина	800 кг/м^3	железа	7800 кг/м^3
		ртути	$13\,600 \text{ кг/м}^3$

Удельная теплоёмкость			
воды	$4,2 \cdot 10^3 \text{ Дж}/(\text{кг} \cdot \text{К})$	алюминия	$900 \text{ Дж}/(\text{кг} \cdot \text{К})$
льда	$2,1 \cdot 10^3 \text{ Дж}/(\text{кг} \cdot \text{К})$	меди	$380 \text{ Дж}/(\text{кг} \cdot \text{К})$
железа	$460 \text{ Дж}/(\text{кг} \cdot \text{К})$	чугуна	$500 \text{ Дж}/(\text{кг} \cdot \text{К})$
свинца	$130 \text{ Дж}/(\text{кг} \cdot \text{К})$		

Удельная теплота	
парообразования воды	$2,3 \cdot 10^6 \text{ Дж/кг}$
плавления свинца	$2,5 \cdot 10^4 \text{ Дж/кг}$
плавления льда	$3,3 \cdot 10^5 \text{ Дж/кг}$

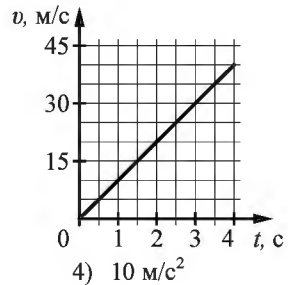
Нормальные условия: давление – 10^5 Па , температура – $0 \text{ }^\circ\text{С}$

Молярная масса			
азота	$28 \cdot 10^{-3} \text{ кг/моль}$	гелия	$4 \cdot 10^{-3} \text{ кг/моль}$
аргона	$40 \cdot 10^{-3} \text{ кг/моль}$	кислорода	$32 \cdot 10^{-3} \text{ кг/моль}$
водорода	$2 \cdot 10^{-3} \text{ кг/моль}$	лития	$6 \cdot 10^{-3} \text{ кг/моль}$
воздуха	$29 \cdot 10^{-3} \text{ кг/моль}$	неона	$20 \cdot 10^{-3} \text{ кг/моль}$
воды	$18 \cdot 10^{-3} \text{ кг/моль}$	углекислого газа	$44 \cdot 10^{-3} \text{ кг/моль}$

Часть 1

При выполнении заданий части 1 в бланке ответов № 1 под номером выполняемого Вами задания (A1–A21) поставьте знак «х» в клеточке, номер которой соответствует номеру выбранного Вами ответа.

A1 На графике приведена зависимость скорости тела от времени при прямолинейном движении. Определите по графику ускорение тела.



- 1) 5 м/с^2 2) 20 м/с^2 3) 15 м/с^2 4) 10 м/с^2

A2 Мальчик равномерно опускает гирию, действуя на неё с силой 50 Н. Гирия действует на руку мальчика с силой

- 1) больше 50 Н, направленной вниз
 2) 50 Н, направленной вниз
 3) 50 Н, направленной вверх
 4) меньше 50 Н, направленной вниз

A3 Мяч массой 300 г брошен под углом 45° к горизонту с начальной скоростью $v = 20 \text{ м/с}$. Модуль силы тяжести, действующей на мяч сразу после броска, равен

- 1) 3 Н 2) 0 3) 6 Н 4) 1,5 Н

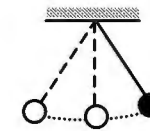
A4 Легковой автомобиль и грузовик движутся со скоростями соответственно $v_1 = 108 \text{ км/ч}$ и $v_2 = 54 \text{ км/ч}$. Их массы: $m_1 = 1000 \text{ кг}$ и $m_2 = 3000 \text{ кг}$. Во сколько раз импульс грузовика больше импульса легкового автомобиля?

- 1) в 3 раза 2) в 1,5 раза 3) в $\sqrt{3}$ раза 4) в 6 раз

A5 Камень массой 1 кг падает на землю с высоты 30 м из состояния покоя. Какую кинетическую энергию имеет камень перед ударом о землю? Сопротивлением воздуха пренебречь.

- 1) 300 Дж 2) 45 Дж 3) 3000 Дж 4) 450 Дж

A6 Математический маятник с периодом колебаний T отклонили на небольшой угол от положения равновесия и отпустили с начальной скоростью, равной нулю (см. рисунок). Через какое время после этого кинетическая энергия маятника во второй раз достигнет максимума? Сопротивлением воздуха пренебречь.



- 1) $\frac{3}{4}T$ 2) $\frac{1}{4}T$ 3) $\frac{1}{8}T$ 4) $\frac{1}{2}T$

A7 Какое(-ие) из утверждений правильно(-ы)?

- А.** Скорость диффузии увеличивается с ростом температуры.
Б. Скорость движения броуновской частицы не зависит от её массы.
В. Диффузия наблюдается в газах, жидкостях и твёрдых телах.

- 1) только А
 2) только Б
 3) А и В
 4) Б и В

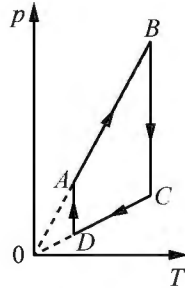
A8 Как изменится давление разреженного газа, если при его нагревании и сжатии абсолютная температура газа и концентрация молекул увеличатся в 2 раза?

- 1) не изменится
 2) увеличится в 8 раз
 3) увеличится в 4 раза
 4) увеличится в 2 раза

A9 Относительная влажность воздуха в закрытом сосуде 30%. Какой станет относительная влажность, если объём сосуда при неизменной температуре уменьшить в 3 раза?

- 1) 90% 2) 120% 3) 60% 4) 100%

A10 На рисунке показан график циклического процесса, проведённого с одноатомным идеальным газом. На каком из участков внутренняя энергия газа увеличивалась? Количество вещества газа постоянно.



- 1) CD
- 2) DA
- 3) AB
- 4) BC

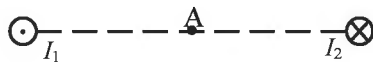
A11 Силы электростатического взаимодействия между двумя точечными заряженными телами равны по модулю F . Как изменится модуль сил электростатического взаимодействия между этими телами, если расстояние между ними увеличить в 2 раза?

- 1) уменьшится в 2 раза
- 2) увеличится в 2 раза
- 3) увеличится в 4 раза
- 4) уменьшится в 4 раза

A12 Как изменится величина электрического заряда, прошедшего через поперечное сечение проводника, если сила тока возрастёт в 2 раза, а время протекания тока в проводнике уменьшится в 2 раза?

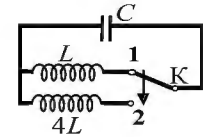
- 1) увеличится в 2 раза
- 2) увеличится в 4 раза
- 3) не изменится
- 4) уменьшится в 2 раза

A13 Магнитное поле $\vec{B} = \vec{B}_1 + \vec{B}_2$ создано в точке А двумя параллельными длинными проводниками с токами: I_1 и I_2 , расположенными перпендикулярно плоскости чертежа. Векторы \vec{B}_1 и \vec{B}_2 в точке А направлены в плоскости чертежа следующим образом:



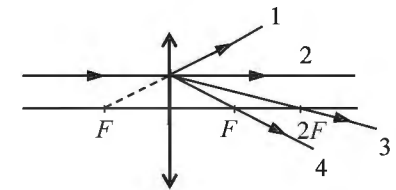
- 1) \vec{B}_1 – вверх, \vec{B}_2 – вверх
- 2) \vec{B}_1 – вниз, \vec{B}_2 – вниз
- 3) \vec{B}_1 – вниз, \vec{B}_2 – вверх
- 4) \vec{B}_1 – вверх, \vec{B}_2 – вниз

A14 Как изменится период собственных электромагнитных колебаний в контуре (см. рисунок), если ключ К перевести из положения 1 в положение 2?



- 1) уменьшится в 2 раза
- 2) увеличится в 4 раза
- 3) увеличится в 2 раза
- 4) уменьшится в 4 раза

A15 На собирающую линзу параллельно оптической оси падает луч света (см. рисунок). После прохождения через линзу луч пройдёт вдоль линии

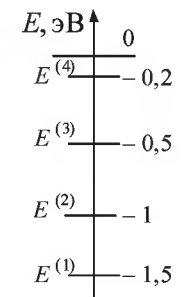


- 1) 1
- 2) 2
- 3) 3
- 4) 4

A16 Монохроматический луч света падает по нормали на находящуюся в вакууме стеклянную призму с показателем преломления $n = 1,51$. С какой скоростью распространяется свет по выходе из призмы? Скорость света от неподвижного источника в вакууме равна c .

- 1) $c(n - 1)$
- 2) c
- 3) $\frac{1}{2}nc$
- 4) $\frac{c}{n}$

A17 На рисунке показана схема низших энергетических уровней атома. В начальный момент времени атомы находятся в состоянии с энергией $E^{(3)}$. Согласно постулатам Бора атомы могут излучать фотоны с энергией



- 1) только 0,3 и 0,5 эВ
- 2) от 0,5 до 1,5 эВ
- 3) 0,3 эВ и любой, большей или равной 0,5 эВ
- 4) только 0,5 и 1,0 эВ

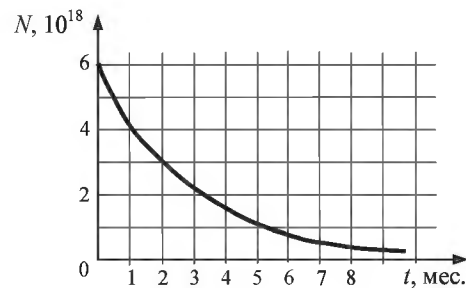
A18 На рисунке представлен фрагмент Периодической системы элементов Д.И. Менделеева. Под названием каждого элемента приведены массовые числа его основных стабильных изотопов. При этом нижний индекс около массового числа указывает (в процентах) распространённость изотопа в природе.

2	II	Li 3 ЛИТИЙ 7 ₉₃ 6 _{7,4}	Be 4 БЕРИЛЛИЙ 9 ₁₀₀	5 B БОР 11 ₈₀ 10 ₂₀
3	III	Na 11 НАТРИЙ 23 ₁₀₀	Mg 12 МАГНИЙ 24 ₇₉ 26 ₁₁ 25 ₁₀	13 Al АЛЮМИНИЙ 27 ₁₀₀
4	IV	K 19 КАЛИЙ 39 ₉₃ 41 _{6,7}	Ca 20 КАЛЬЦИЙ 40 ₉₇ 44 _{2,1}	Sc 21 СКАНДИЙ 45 ₁₀₀
	V	29 Cu МЕДЬ 63 ₆₉ 65 ₃₁	30 Zn ЦИНК 64 ₄₉ 66 ₂₈ 68 ₁₉	31 Ga ГАЛЛИЙ 69 ₆₀ 71 ₄₀

Число протонов и число нейтронов в ядре самого распространённого изотопа галлия соответственно равно

- 1) 38 протонов, 31 нейтрон
- 2) 69 протонов, 31 нейтрон
- 3) 31 протон, 38 нейтронов
- 4) 38 протонов, 60 нейтронов

A19 На рисунке представлен график изменения числа ядер находящегося в пробирке радиоактивного изотопа с течением времени. Каков период полураспада этого изотопа?

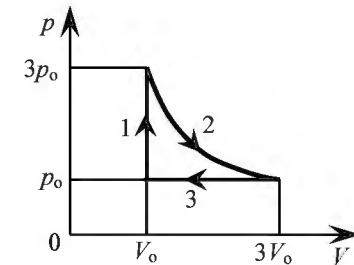


- 1) 1 месяц
- 2) 2 месяца
- 3) 4 месяца
- 4) 8 месяцев

A20 Дом стоит на краю поля. С балкона с высоты 5 м мальчик бросил камешек в горизонтальном направлении. Начальная скорость камешка 7 м/с, его масса 0,1 кг. Через 2 с после броска импульс камешка приблизительно равен

- 1) 0,7 кг·м/с
- 2) 1,4 кг·м/с
- 3) 2,1 кг·м/с
- 4) 0

A21 На pV -диаграмме отображена последовательность трёх процессов (1 → 2 → 3) изменения состояния 2 моль идеального газа. Какова эта последовательность процессов в газе?



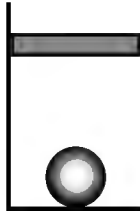
- 1) расширение → охлаждение → сжатие при постоянном давлении
- 2) сжатие → нагревание → охлаждение
- 3) нагревание → охлаждение → сжатие
- 4) нагревание → расширение при постоянной температуре → сжатие

Часть 2

Ответом к заданиям этой части (B1–B4) является последовательность цифр. Впишите ответы сначала в текст работы, а затем перенесите их в бланк ответов № 1 справа от номера соответствующего задания, начиная с первой клеточки, без запятых, пробелов и каких-либо дополнительных символов. Каждую цифру пишите в отдельной клеточке в соответствии с приведёнными в бланке образцами.

B1

В цилиндрическом сосуде под поршнем находится газ. Поршень может перемещаться в сосуде без трения. На дне сосуда лежит стальной шарик (см. рисунок). Газ охладили. Как изменится в результате этого объём газа, его давление и действующая на шарик архимедова сила?



Для каждой величины определите соответствующий характер изменения:

- 1) увеличится
- 2) уменьшится
- 3) не изменится

Запишите в таблицу выбранные цифры для каждой физической величины. Цифры в ответе могут повторяться.

Объём газа	Давление газа	Архимедова сила

B2

Груз изображённого на рисунке пружинного маятника совершает гармонические колебания между точками 1 и 3. Как меняется потенциальная энергия пружины маятника, модуль скорости груза и жёсткость пружины при движении груза маятника от точки 2 к точке 1?



Для каждой величины определите соответствующий характер её изменения:

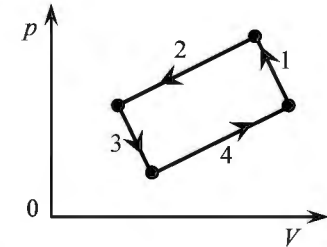
- 1) увеличивается
- 2) уменьшается
- 3) не изменяется

Запишите в таблицу выбранные цифры для каждой физической величины. Цифры в ответе могут повторяться.

Потенциальная энергия пружины маятника	Модуль скорости груза	Жёсткость пружины

B3

На рисунке изображена диаграмма четырёх последовательных изменений состояния 2 моль идеального газа. Какие процессы связаны с наименьшими положительными значениями работы газа и работы внешних сил?



Установите соответствие между такими процессами и номерами процессов на диаграмме.

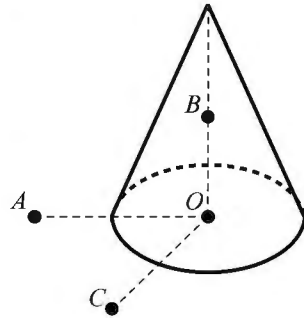
К каждой позиции первого столбца подберите соответствующую позицию второго и запишите в таблицу выбранные цифры под соответствующими буквами.

ПРОЦЕССЫ	НОМЕРА ПРОЦЕССОВ
А) работа газа положительна и минимальна	1) 1
Б) работа внешних сил положительна и минимальна	2) 2
	3) 3
	4) 4

Ответ:

А	Б

В4 На неподвижном проводящем уединённом конусе высотой H и радиусом основания $R = \frac{H}{2}$ находится заряд Q . Точка O – центр основания конуса, $OA = OC = 2R$, $OB = R$, угол AOC прямой, отрезки OA и OC лежат в плоскости основания конуса. Модуль напряжённости электростатического поля заряда Q в точке C равен E_C . Чему равен модуль напряжённости электростатического поля заряда Q в точке A и точке B ?



Установите соответствие между физическими величинами и их значениями. К каждой позиции первого столбца подберите соответствующую позицию второго и запишите в таблицу выбранные цифры под соответствующими буквами.

ФИЗИЧЕСКИЕ ВЕЛИЧИНЫ	ИХ ЗНАЧЕНИЯ
А) модуль напряжённости электростатического поля конуса в точке A	1) 0
Б) модуль напряжённости электростатического поля конуса в точке B	2) E_C
	3) $2 E_C$
	4) $4 E_C$

Ответ:

	А	Б

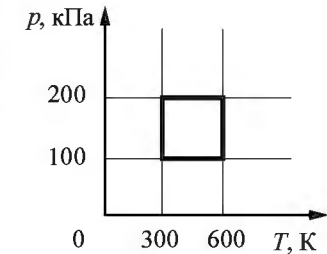
Часть 3

Задания части 3 представляют собой задачи. Рекомендуется провести их предварительное решение на черновике. При выполнении заданий (A22–A25) в бланке ответов № 1 под номером выполняемого Вами задания поставьте знак «×» в клеточке, номер которой соответствует номеру выбранного Вами ответа.

A22 Мимо остановки по прямой улице проезжает грузовик со скоростью 10 м/с. Через 5 с от остановки вдогонку грузовику отъезжает мотоциклист, движущийся с постоянным ускорением, и догоняет грузовик на расстоянии 150 м от остановки. Чему равно ускорение мотоцикла?

- 1) 4 м/с^2 2) 3 м/с^2 3) 1 м/с^2 4) 2 м/с^2

A23 С идеальным газом происходит циклический процесс, pT -диаграмма которого представлена на рисунке. Наименьший объём, который занимает газ в этом процессе, составляет 6 л. Определите количество вещества этого газа.



- 1) 0,48 моль 2) 0,36 моль 3) 0,12 моль 4) 0,56 моль

A24 Прямолинейный проводник подвешен горизонтально на двух нитях в однородном магнитном поле с индукцией 10 мТл. Вектор магнитной индукции горизонтален и перпендикулярен проводнику. Во сколько раз изменится сила натяжения нитей при изменении направления тока на противоположное? Масса единицы длины проводника 0,01 кг/м, сила тока в проводнике 5 А.

- 1) 3 раза 2) 1,5 раза 3) 2 раза 4) 2,5 раза

A25 Поток фотонов выбивает из металла фотоэлектроны, максимальная кинетическая энергия которых 10 эВ. Энергия фотонов в 3 раза больше работы выхода фотоэлектронов. Какова энергия фотонов?

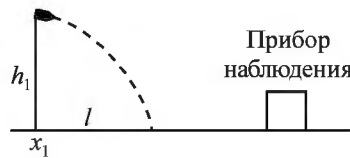
- 1) 5 эВ 2) 15 эВ 3) 30 эВ 4) 10 эВ

Полное решение задач C1–C6 необходимо записать в бланке ответов № 2. При оформлении решения в бланке ответов № 2 запишите сначала номер задания (C1, C2 и т. д.), а затем решение соответствующей задачи. Ответы записывайте чётко и разборчиво.

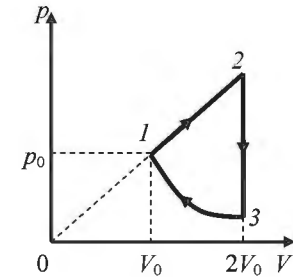
C1 К колебательному контуру подсоединили источник тока, на клеммах которого напряжение гармонически меняется с частотой ν . Индуктивность L катушки колебательного контура можно плавно менять от минимального значения L_{\min} до максимального L_{\max} , а ёмкость его конденсатора постоянна. Ученик постепенно увеличивал индуктивность катушки от минимального значения до максимального и обнаружил, что амплитуда силы тока в контуре всё время возрастала. Опираясь на свои знания по электродинамике, объясните наблюдения ученика.

Полное правильное решение каждой из задач C2–C6 должно содержать законы и формулы, применение которых необходимо и достаточно для решения задачи, а также математические преобразования, расчёты с численным ответом и при необходимости рисунок, поясняющий решение.

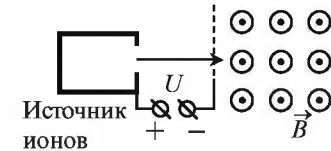
C2 Прибор наблюдения обнаружил летящий снаряд и зафиксировал его горизонтальную координату x_1 и высоту $h_1 = 1655$ м над Землёй (см. рисунок). Через 3 с снаряд упал на Землю и взорвался на расстоянии $l = 1700$ м от места его обнаружения. Чему равнялось время полёта снаряда от пушки до места взрыва, если считать, что сопротивление воздуха пренебрежимо мало? Пушка и место взрыва находятся на одной горизонтали.



C3 Над одноатомным идеальным газом проводится циклический процесс, показанный на рисунке. На адиабате 3–1 внешние силы сжимают газ, совершая работу $|A_{31}| = 370$ Дж. Количество теплоты, отданное газом за цикл холодильнику, равно $|Q_{\text{хол}}| = 3370$ Дж. Количество вещества газа в ходе процесса не меняется. Найдите работу газа A_{12} на участке 1–2.



C4 Ион ускоряется в электрическом поле с разностью потенциалов $U = 10$ кВ и попадает в однородное магнитное поле перпендикулярно к вектору его индукции \vec{B} (см. рисунок). Отношение массы иона к его электрическому заряду $\frac{m}{q} = 5 \cdot 10^{-7}$ кг/Кл. Определите радиус траектории движения иона в магнитном поле, если $B = 0,5$ Тл. Кинетической энергией иона при его вылете из источника пренебрегите.



C5 Замкнутый контур из тонкой проволоки помещён в магнитное поле. Плоскость контура перпендикулярна вектору магнитной индукции поля. Площадь контура $S = 2 \cdot 10^{-3}$ м². В контуре возникают колебания тока с амплитудой $i_m = 35$ мА, если магнитная индукция поля меняется с течением времени в соответствии с формулой $B = a \cos(bt)$, где $a = 6 \cdot 10^{-3}$ Тл, $b = 3500$ с⁻¹. Чему равно электрическое сопротивление контура R ?

C6 Металлическая пластина облучается светом частотой $\nu = 1,6 \cdot 10^{15}$ Гц. Работа выхода электронов из данного металла равна 3,7 эВ. Вылетающие из пластины фотоэлектроны попадают в однородное электрическое поле, вектор напряжённости \vec{E} которого направлен к пластине перпендикулярно её поверхности. Измерения показали, что на расстоянии 10 см от пластины максимальная кинетическая энергия фотоэлектронов равна 15,9 эВ. Чему равен модуль напряжённости электрического поля?

Единый государственный экзамен по ФИЗИКЕ

Инструкция по выполнению работы

Для выполнения экзаменационной работы по физике отводится 235 минут. Работа состоит из 3 частей, включающих 35 заданий.

Часть 1 содержит 21 задание (A1–A21). К каждому заданию даётся четыре варианта ответа, из которых правильный только один.

Часть 2 содержит 4 задания (B1–B4), в которых ответ необходимо записать в виде набора цифр.

Часть 3 содержит 10 задач: A22–A25 с выбором одного верного ответа и C1–C6, для которых требуется дать развёрнутые решения.

При вычислениях разрешается использовать непрограммируемый калькулятор.

Все бланки ЕГЭ заполняются яркими чёрными чернилами. Допускается использование гелевой, капиллярной или перьевой ручек.

При выполнении заданий Вы можете пользоваться черновиком. Обращаем Ваше внимание на то, что записи в черновике не будут учитываться при оценивании работы.

Советуем выполнять задания в том порядке, в котором они даны. Для экономии времени пропускайте задание, которое не удаётся выполнить сразу, и переходите к следующему. Если после выполнения всей работы у Вас останется время, Вы сможете вернуться к пропущенным заданиям.

Баллы, полученные Вами за выполненные задания, суммируются. Постарайтесь выполнить как можно больше заданий и набрать наибольшее количество баллов.

Желаем успеха!

Ниже приведены справочные данные, которые могут понадобиться Вам при выполнении работы.

Десятичные приставки

Наименование	Обозначение	Множитель	Наименование	Обозначение	Множитель
гига	Г	10^9	санти	с	10^{-2}
мега	М	10^6	милли	м	10^{-3}
кило	к	10^3	микро	мк	10^{-6}
гекто	г	10^2	нано	н	10^{-9}
деци	д	10^{-1}	пико	п	10^{-12}

Константы	
число π	$\pi = 3,14$
ускорение свободного падения на Земле	$g = 10 \text{ м/с}^2$
гравитационная постоянная	$G = 6,7 \cdot 10^{-11} \text{ Н} \cdot \text{м}^2 / \text{кг}^2$
универсальная газовая постоянная	$R = 8,31 \text{ Дж}/(\text{моль} \cdot \text{К})$
постоянная Больцмана	$k = 1,38 \cdot 10^{-23} \text{ Дж/К}$
постоянная Авогадро	$N_A = 6 \cdot 10^{23} \text{ моль}^{-1}$
скорость света в вакууме	$c = 3 \cdot 10^8 \text{ м/с}$
коэффициент пропорциональности в законе Кулона	$k = \frac{1}{4\pi\epsilon_0} = 9 \cdot 10^9 \text{ Н} \cdot \text{м}^2 / \text{Кл}^2$
модуль заряда электрона (элементарный электрический заряд)	$e = 1,6 \cdot 10^{-19} \text{ Кл}$
постоянная Планка	$h = 6,6 \cdot 10^{-34} \text{ Дж} \cdot \text{с}$

Соотношение между различными единицами	
температура	$0 \text{ К} = -273 \text{ }^\circ\text{С}$
атомная единица массы	$1 \text{ а.е.м.} = 1,66 \cdot 10^{-27} \text{ кг}$
1 атомная единица массы эквивалентна	$931,5 \text{ МэВ}$
1 электронвольт	$1 \text{ эВ} = 1,6 \cdot 10^{-19} \text{ Дж}$

Масса частиц	
электрона	$9,1 \cdot 10^{-31} \text{ кг} \approx 5,5 \cdot 10^{-4} \text{ а.е.м.}$
протона	$1,673 \cdot 10^{-27} \text{ кг} \approx 1,007 \text{ а.е.м.}$
нейтрона	$1,675 \cdot 10^{-27} \text{ кг} \approx 1,008 \text{ а.е.м.}$

Плотность			
воды	1000 кг/м^3	подсолнечного масла	900 кг/м^3
древесины (сосна)	400 кг/м^3	алюминия	2700 кг/м^3
керосина	800 кг/м^3	железа	7800 кг/м^3
		ртути	$13\,600 \text{ кг/м}^3$

Удельная теплоёмкость			
воды	$4,2 \cdot 10^3 \text{ Дж}/(\text{кг} \cdot \text{К})$	алюминия	$900 \text{ Дж}/(\text{кг} \cdot \text{К})$
льда	$2,1 \cdot 10^3 \text{ Дж}/(\text{кг} \cdot \text{К})$	меди	$380 \text{ Дж}/(\text{кг} \cdot \text{К})$
железа	$460 \text{ Дж}/(\text{кг} \cdot \text{К})$	чугуна	$500 \text{ Дж}/(\text{кг} \cdot \text{К})$
свинца	$130 \text{ Дж}/(\text{кг} \cdot \text{К})$		

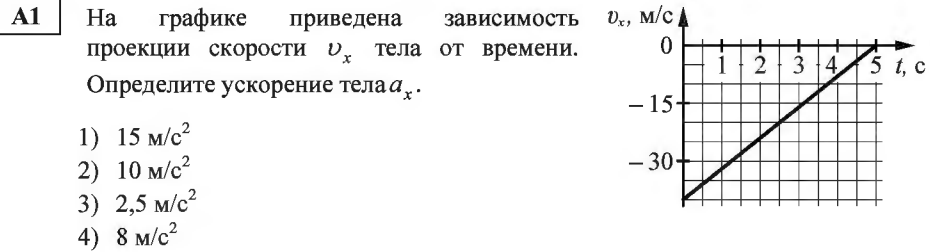
Удельная теплота	
парообразования воды	$2,3 \cdot 10^6 \text{ Дж/кг}$
плавления свинца	$2,5 \cdot 10^4 \text{ Дж/кг}$
плавления льда	$3,3 \cdot 10^5 \text{ Дж/кг}$

Нормальные условия: давление – 10^5 Па , температура – $0 \text{ }^\circ\text{С}$

Молярная масса			
азота	$28 \cdot 10^{-3} \text{ кг/моль}$	гелия	$4 \cdot 10^{-3} \text{ кг/моль}$
аргона	$40 \cdot 10^{-3} \text{ кг/моль}$	кислорода	$32 \cdot 10^{-3} \text{ кг/моль}$
водорода	$2 \cdot 10^{-3} \text{ кг/моль}$	лития	$6 \cdot 10^{-3} \text{ кг/моль}$
воздуха	$29 \cdot 10^{-3} \text{ кг/моль}$	неона	$20 \cdot 10^{-3} \text{ кг/моль}$
воды	$18 \cdot 10^{-3} \text{ кг/моль}$	углекислого газа	$44 \cdot 10^{-3} \text{ кг/моль}$

Часть 1

При выполнении заданий части 1 в бланке ответов № 1 под номером выполняемого Вами задания (A1–A21) поставьте знак «x» в клеточке, номер которой соответствует номеру выбранного Вами ответа.



- A2** Автомобиль массой 10^3 кг движется с постоянной по модулю скоростью по выпуклому мосту. Автомобиль действует на мост в верхней его точке с силой $F = 9000 \text{ Н}$. Сила, с которой мост действует на автомобиль, равна
- 1) $19\,000 \text{ Н}$ и направлена вертикально вниз
 2) 9000 Н и направлена вертикально вниз
 3) 1000 Н и направлена вертикально вверх
 4) 9000 Н и направлена вертикально вверх

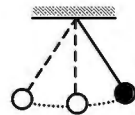
- A3** Камень массой $0,2 \text{ кг}$ брошен под углом 60° к горизонту. Модуль силы тяжести, действующей на камень в момент броска, равен
- 1) 2 Н 2) 0 3) $1,73 \text{ Н}$ 4) 1 Н

- A4** Легковой автомобиль и грузовик движутся со скоростями $v_1 = 108 \text{ км/ч}$ и $v_2 = 54 \text{ км/ч}$ соответственно. Их массы соответственно $m_1 = 1000 \text{ кг}$ и $m_2 = 3000 \text{ кг}$. На сколько импульс грузовика больше импульса легкового автомобиля?
- 1) на $45\,000 \text{ кг}\cdot\text{м/с}$
 2) на $15\,000 \text{ кг}\cdot\text{м/с}$
 3) на $60\,000 \text{ кг}\cdot\text{м/с}$
 4) на $30\,000 \text{ кг}\cdot\text{м/с}$

- A5** Тело, брошенное вертикально вверх с поверхности Земли, достигло максимальной высоты 5 м . С какой начальной скоростью тело было брошено вверх? Сопротивлением воздуха пренебречь.

- 1) 40 м/с 2) 10 м/с 3) 5 м/с 4) 20 м/с

- A6** Математический маятник с периодом колебаний T отклонили на небольшой угол от положения равновесия и отпустили с начальной скоростью, равной нулю (см. рисунок). Через какое время после этого потенциальная энергия маятника в первый раз вновь достигнет максимума? Сопротивлением воздуха пренебречь.



- 1) $\frac{1}{4}T$ 2) T 3) $\frac{1}{2}T$ 4) $\frac{1}{8}T$

- A7** Диффузия в жидкости происходит быстрее при повышении температуры, потому что с повышением температуры

- 1) жидкости расширяются
 2) увеличивается кинетическая энергия теплового движения молекул
 3) увеличивается энергия взаимодействия молекул и уменьшается расстояние между молекулами
 4) уменьшается энергия взаимодействия молекул

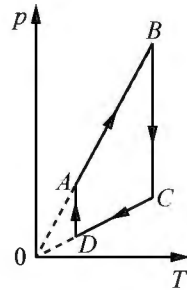
- A8** Как изменится давление разреженного одноатомного газа, если абсолютная температура газа уменьшится в 3 раза, а концентрация молекул увеличится в 3 раза?

- 1) увеличится в 4 раза
 2) увеличится в 2 раза
 3) уменьшится в 4 раза
 4) не изменится

- A9** Относительная влажность воздуха в закрытом сосуде 25% . Какой будет относительная влажность, если объем сосуда при неизменной температуре уменьшить в 3 раза?

- 1) 8% 2) 100% 3) 25% 4) 75%

A10 На рисунке представлен график цикла, проведённого с одноатомным идеальным газом. На каком из участков внутренняя энергия газа уменьшалась? Количество вещества газа постоянно.



- 1) *AB* 2) *DA* 3) *CD* 4) *BC*

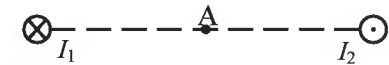
A11 Как изменится модуль сил кулоновского взаимодействия двух точечных зарядов, если расстояние между ними увеличить в 1,5 раза?

- 1) уменьшится в 2,25 раза
- 2) уменьшится в 1,5 раза
- 3) увеличится в 1,5 раза
- 4) увеличится в 2,25 раза

A12 Как изменится величина электрического заряда, прошедшего через поперечное сечение проводника, если сила тока возрастёт в 2 раза, а время протекания тока в проводнике уменьшится в 2 раза?

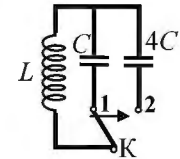
- 1) уменьшится в 2 раза
- 2) не изменится
- 3) увеличится в 4 раза
- 4) увеличится в 2 раза

A13 Магнитное поле $\vec{B} = \vec{B}_1 + \vec{B}_2$ создано в точке *A* двумя параллельными длинными проводниками с токами I_1 и I_2 , расположенными перпендикулярно плоскости чертежа. Векторы \vec{B}_1 и \vec{B}_2 в точке *A* направлены в плоскости чертежа следующим образом:



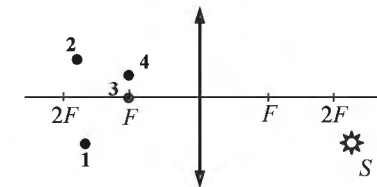
- 1) \vec{B}_1 – вниз, \vec{B}_2 – вниз
- 2) \vec{B}_1 – вверх, \vec{B}_2 – вниз
- 3) \vec{B}_1 – вниз, \vec{B}_2 – вверх
- 4) \vec{B}_1 – вверх, \vec{B}_2 – вверх

A14 Как изменится период собственных электромагнитных колебаний в контуре (см. рисунок), если ключ *K* перевести из положения 1 в положение 2?



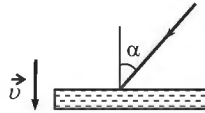
- 1) уменьшится в 4 раза
- 2) увеличится в 4 раза
- 3) уменьшится в 2 раза
- 4) увеличится в 2 раза

A15 Изображением точки *S* (см. рисунок), даваемым тонкой собирающей линзой с фокусным расстоянием *F*, является точка



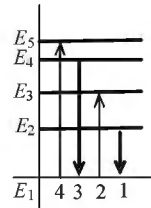
- 1) 1 2) 2 3) 3 4) 4

A16 На зеркало, движущееся в вакууме относительно инерциальной системы отсчёта (ИСО) со скоростью v , направленной вниз (см. рисунок), падает луч синего света. Какова скорость света в этой ИСО после отражения от зеркала, если угол падения равен 60° ? Скорость света от неподвижного источника в вакууме равна c .



- 1) c
- 2) $c + 2v$
- 3) $\sqrt{\left(\frac{c}{2} + 2v\right)^2 + \frac{3}{4}c^2}$
- 4) $c - 2v$

A17 На рисунке изображена диаграмма энергетических уровней атома. Какой цифрой обозначен переход, который соответствует излучению фотона с наименьшей энергией?



- 1) 1
- 2) 2
- 3) 3
- 4) 4

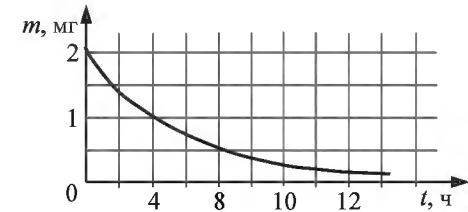
A18 На рисунке представлен фрагмент Периодической системы элементов Д.И. Менделеева. Под названием каждого элемента приведены массовые числа его основных стабильных изотопов. При этом нижний индекс около массового числа указывает (в процентах) распространённость изотопа в природе.

2	II	Li 3 ЛИТИЙ 7 ₉₃ 6 _{7,4}	Be 4 БЕРИЛЛИЙ 9 ₁₀₀	5	B БОР 11 ₈₀ 10 ₂₀
3	III	Na 11 НАТРИЙ 23 ₁₀₀	Mg 12 МАГНИЙ 24 ₇₉ 26 ₁₁ 25 ₁₀	13	Al АЛЮМИНИЙ 27 ₁₀₀
4	IV	K 19 КАЛИЙ 39 ₉₃ 41 _{6,7}	Ca 20 КАЛЬЦИЙ 40 ₉₇ 44 _{2,1}	Sc 21 СКАНДИЙ 45 ₁₀₀	
	V	29 Cu МЕДЬ 63 ₆₉ 65 ₃₁	30 Zn ЦИНК 64 ₄₉ 66 ₂₈ 68 ₁₉	31 Ga ГАЛЛИЙ 69 ₆₀ 71 ₄₀	

Укажите число нейтронов в ядрах указанных стабильных изотопов калия.

- 1) 39 и 41
- 2) 20 и 22
- 3) 19 и 19
- 4) 39 и 19

A19 На рисунке показан график изменения массы находящегося в пробирке радиоактивного изотопа с течением времени. Период полураспада этого изотопа

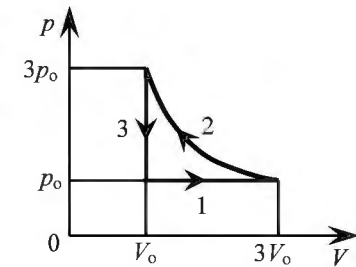


- 1) 1 час
- 2) 2 часа
- 3) 4 часа
- 4) 8 часов

A20 Дом стоит на краю поля. С балкона с высоты 5 м мальчик бросил камешек в горизонтальном направлении. Начальная скорость камешка 7 м/с. Через 2 с после броска камешек будет находиться на высоте

- 1) 0
- 2) 14 м
- 3) 15 м
- 4) 25 м

A21 На pV -диаграмме отображена последовательность трёх процессов (1 → 2 → 3) изменения состояния 2 моль идеального газа. Какова эта последовательность процессов в газе?



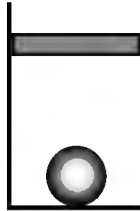
- 1) расширение → охлаждение → сжатие при постоянной температуре
- 2) расширение → нагревание → охлаждение
- 3) нагревание → сжатие при постоянной температуре → охлаждение
- 4) нагревание → расширение → сжатие

Часть 2

Ответом к заданиям этой части (В1–В4) является последовательность цифр. Впишите ответы сначала в текст работы, а затем перенесите их в бланк ответов № 1 справа от номера соответствующего задания, начиная с первой клеточки, без запятых, пробелов и каких-либо дополнительных символов. Каждую цифру пишите в отдельной клеточке в соответствии с приведёнными в бланке образцами.

В1

В цилиндрическом сосуде под поршнем находится газ. Поршень может перемещаться в сосуде без трения. На дне сосуда лежит стальной шарик (см. рисунок). В сосуд закачивается ещё такое же количество газа при неизменной температуре. Как изменится в результате этого объём газа, его давление и действующая на шарик архимедова сила?
Для каждой величины определите соответствующий характер изменения:



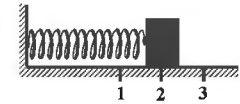
- 1) увеличится
- 2) уменьшится
- 3) не изменится

Запишите в таблицу выбранные цифры для каждой физической величины. Цифры в ответе могут повторяться.

Объём газа	Давление газа	Архимедова сила

В2

Груз изображённого на рисунке пружинного маятника совершает гармонические колебания между точками 1 и 3. Как меняется потенциальная энергия пружины маятника, кинетическая энергия груза и жёсткость пружины при движении груза маятника от точки 1 к точке 2? Для каждой величины определите соответствующий характер её изменения:



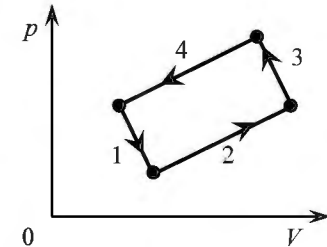
- 1) увеличивается
- 2) уменьшается
- 3) не изменяется

Запишите в таблицу выбранные цифры для каждой физической величины. Цифры в ответе могут повторяться.

Потенциальная энергия пружины маятника	Кинетическая энергия груза	Жёсткость пружины

В3

На рисунке изображена диаграмма четырёх последовательных изменений состояния 2 моль идеального газа. Какие процессы связаны с наименьшим положительным значением работы газа и наибольшим положительным значением работы внешних сил?



Установите соответствие между такими процессами и номерами процессов на диаграмме.

К каждой позиции первого столбца подберите соответствующую позицию второго и запишите в таблицу выбранные цифры под соответствующими буквами.

ПРОЦЕССЫ

НОМЕРА ПРОЦЕССОВ

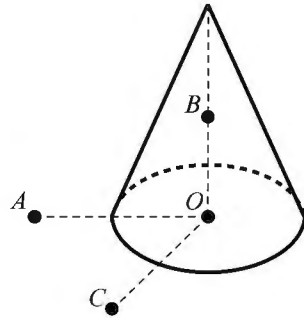
- А) работа газа положительна и минимальна
 - Б) работа внешних сил положительна и максимальна
- 1) 1
 - 2) 2
 - 3) 3
 - 4) 4

Ответ:

А	Б

В4

На неподвижном проводящем уединённом конусе высотой H и радиусом основания $R = \frac{H}{2}$ находится заряд Q . Точка O – центр основания конуса, $OA = OC = 2R$, $OB = R$, угол AOC прямой, отрезки OA и OC лежат в плоскости основания конуса. Модуль напряжённости электростатического поля заряда Q в точке C равен E_C . Чему равен модуль напряжённости электростатического поля заряда Q в точке A и точке B ?



Установите соответствие между физическими величинами и их значениями. К каждой позиции первого столбца подберите соответствующую позицию второго и запишите в таблицу выбранные цифры под соответствующими буквами.

ФИЗИЧЕСКИЕ ВЕЛИЧИНЫ	ИХ ЗНАЧЕНИЯ
А) модуль напряжённости электростатического поля конуса в точке A	1) 0
Б) модуль напряжённости электростатического поля конуса в точке B	2) E_C
	3) $2 E_C$
	4) $4 E_C$

Ответ:

	А		Б

Часть 3

Задания части 3 представляют собой задачи. Рекомендуется провести их предварительное решение на черновике. При выполнении заданий (A22–A25) в бланке ответов № 1 под номером выполняемого Вами задания поставьте знак «×» в клеточке, номер которой соответствует номеру выбранного Вами ответа.

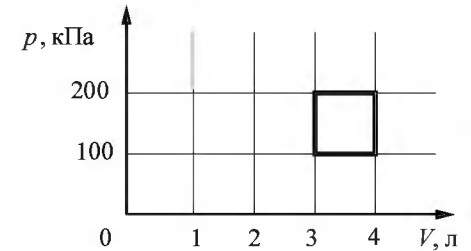
A22

Мимо остановки по прямой улице проезжает грузовик со скоростью 10 м/с. Через 5 с от остановки вдогонку грузовику отъезжает мотоциклист, движущийся с ускорением 3 м/с². Сколько времени потребуется мотоциклисту, чтобы догнать грузовик?

- 1) 7,5 с 2) 15 с 3) 10 с 4) 5 с

A23

С идеальным газом происходит циклический процесс, диаграмма p – V которого представлена на рисунке. Наименьшая температура, достигаемая газом в этом процессе, составляет 300 К. Определите количество вещества этого газа.



- 1) 0,24 моль 2) 0,18 моль 3) 0,36 моль 4) 0,12 моль

A24

Горизонтальный прямолинейный проводник расположен в однородном горизонтальном магнитном поле с индукцией 20 мТл перпендикулярно линиям индукции поля. Определите массу, приходящуюся на единицу длины проводника, если ток, при котором сила Ампера уравнивает силу тяжести, действующую на проводник, равен 10 А.

- 1) 0,01 кг/м 2) 0,04 кг/м 3) 0,02 кг/м 4) 0,03 кг/м

A25

Поток фотонов выбивает фотоэлектроны из металла с работой выхода 5 эВ. Энергия фотонов в 1,5 раза больше максимальной кинетической энергии фотоэлектронов. Какова энергия фотонов?

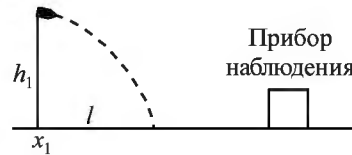
- 1) 15 эВ 2) 5 эВ 3) 10 эВ 4) 30 эВ

Полное решение задач C1–C6 необходимо записать в бланке ответов № 2. При оформлении решения в бланке ответов № 2 запишите сначала номер задания (C1, C2 и т. д.), а затем решение соответствующей задачи. Ответы записывайте чётко и разборчиво.

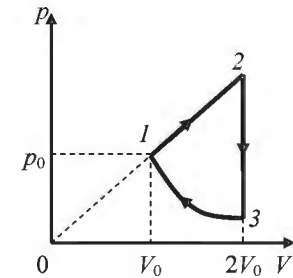
C1 К колебательному контуру подсоединили источник тока, на клеммах которого напряжение гармонически меняется с частотой ν . Ёмкость C конденсатора колебательного контура можно плавно менять от минимального значения C_{\min} до максимального C_{\max} , а индуктивность его катушки постоянна. Ученик постепенно увеличивал ёмкость конденсатора от минимального значения до максимального и обнаружил, что амплитуда силы тока в контуре всё время возрастала. Опираясь на свои знания по электродинамике, объясните наблюдения ученика.

Полное правильное решение каждой из задач C2–C6 должно содержать законы и формулы, применение которых необходимо и достаточно для решения задачи, а также математические преобразования, расчёты с численным ответом и при необходимости рисунок, поясняющий решение.

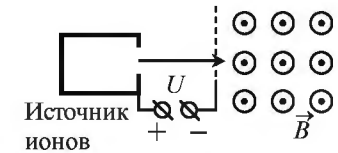
C2 Прибор наблюдения обнаружил летящий снаряд и зафиксировал его горизонтальную координату x_1 и высоту $h_1 = 1655$ м над Землёй (см. рисунок). Через 3 с снаряд упал на Землю и взорвался на расстоянии $l = 1700$ м от места его обнаружения. Чему равнялась начальная скорость v_0 снаряда при вылете из пушки, если считать, что сопротивление воздуха пренебрежимо мало? Пушка и место взрыва находятся на одной горизонтали.



C3 Над одноатомным идеальным газом проводится циклический процесс, показанный на рисунке. На участке 1–2 газ совершает работу $A_{12} = 1000$ Дж. Участок 3–1 – адиабата. Количество теплоты, отданное газом за цикл холодильнику, равно $|Q_{\text{хол}}| = 3370$ Дж. Количество вещества газа в ходе процесса не меняется. Найдите работу $|A_{31}|$ внешних сил на адиабате.



C4 Ион ускоряется в электрическом поле с разностью потенциалов $U = 10$ кВ и попадает в однородное магнитное поле перпендикулярно к вектору его индукции \vec{B} (см. рисунок). Радиус траектории движения иона в магнитном поле $R = 0,2$ м, модуль индукции магнитного поля равен $0,5$ Тл. Определите отношение массы иона к его электрическому заряду $\frac{m}{q}$. Кинетической энергией иона при его вылете из источника пренебрегите.



C5 Замкнутый контур из тонкой проволоки помещён в магнитное поле. Плоскость контура перпендикулярна вектору магнитной индукции поля. Площадь контура $S = 2 \cdot 10^{-3}$ м². В контуре возникают колебания тока с амплитудой $i_m = 35$ мА, если магнитная индукция поля меняется с течением времени в соответствии с формулой $B = a \cos(bt)$, где $a = 6 \cdot 10^{-3}$ Тл, $b = 3500$ с⁻¹. Чему равно электрическое сопротивление контура R ?

C6 Металлическая пластина облучается светом частотой $\nu = 1,6 \cdot 10^{15}$ Гц. Вылетающие из пластины фотоэлектроны попадают в однородное электрическое поле напряжённостью 130 В/м, причём вектор напряжённости \vec{E} поля направлен к пластине перпендикулярно её поверхности. Измерения показали, что на расстоянии 10 см от пластины максимальная кинетическая энергия фотоэлектронов равна $15,9$ эВ. Определите работу выхода электронов из данного металла.

Единый государственный экзамен по ФИЗИКЕ

Инструкция по выполнению работы

Для выполнения экзаменационной работы по физике отводится 235 минут. Работа состоит из 3 частей, включающих 35 заданий.

Часть 1 содержит 21 задание (A1–A21). К каждому заданию даётся четыре варианта ответа, из которых правильный только один.

Часть 2 содержит 4 задания (B1–B4), в которых ответ необходимо записать в виде набора цифр.

Часть 3 содержит 10 задач: A22–A25 с выбором одного верного ответа и C1–C6, для которых требуется дать развёрнутые решения.

При вычислениях разрешается использовать непрограммируемый калькулятор.

Все бланки ЕГЭ заполняются яркими чёрными чернилами. Допускается использование гелевой, капиллярной или перьевой ручек.

При выполнении заданий Вы можете пользоваться черновиком. Обращаем Ваше внимание на то, что записи в черновике не будут учитываться при оценивании работы.

Советуем выполнять задания в том порядке, в котором они даны. Для экономии времени пропускайте задание, которое не удаётся выполнить сразу, и переходите к следующему. Если после выполнения всей работы у Вас останется время, Вы сможете вернуться к пропущенным заданиям.

Баллы, полученные Вами за выполненные задания, суммируются. Постарайтесь выполнить как можно больше заданий и набрать наибольшее количество баллов.

Желаем успеха!

Ниже приведены справочные данные, которые могут понадобиться Вам при выполнении работы.

Десятичные приставки

Наименование	Обозначение	Множитель	Наименование	Обозначение	Множитель
гига	Г	10^9	санти	с	10^{-2}
мега	М	10^6	милли	м	10^{-3}
кило	к	10^3	микро	мк	10^{-6}
гекто	г	10^2	нано	н	10^{-9}
деци	д	10^{-1}	пико	п	10^{-12}

Константы	
число π	$\pi = 3,14$
ускорение свободного падения на Земле	$g = 10 \text{ м/с}^2$
гравитационная постоянная	$G = 6,7 \cdot 10^{-11} \text{ Н} \cdot \text{м}^2 / \text{кг}^2$
универсальная газовая постоянная	$R = 8,31 \text{ Дж}/(\text{моль} \cdot \text{К})$
постоянная Больцмана	$k = 1,38 \cdot 10^{-23} \text{ Дж/К}$
постоянная Авогадро	$N_A = 6 \cdot 10^{23} \text{ моль}^{-1}$
скорость света в вакууме	$c = 3 \cdot 10^8 \text{ м/с}$
коэффициент пропорциональности в законе Кулона	$k = \frac{1}{4\pi\epsilon_0} = 9 \cdot 10^9 \text{ Н} \cdot \text{м}^2 / \text{Кл}^2$
модуль заряда электрона (элементарный электрический заряд)	$e = 1,6 \cdot 10^{-19} \text{ Кл}$
постоянная Планка	$h = 6,6 \cdot 10^{-34} \text{ Дж} \cdot \text{с}$

Соотношение между различными единицами	
температура	$0 \text{ К} = -273 \text{ }^\circ\text{С}$
атомная единица массы	$1 \text{ а.е.м.} = 1,66 \cdot 10^{-27} \text{ кг}$
1 атомная единица массы эквивалентна	$931,5 \text{ МэВ}$
1 электронвольт	$1 \text{ эВ} = 1,6 \cdot 10^{-19} \text{ Дж}$

Масса частиц	
электрона	$9,1 \cdot 10^{-31} \text{ кг} \approx 5,5 \cdot 10^{-4} \text{ а.е.м.}$
протона	$1,673 \cdot 10^{-27} \text{ кг} \approx 1,007 \text{ а.е.м.}$
нейтрона	$1,675 \cdot 10^{-27} \text{ кг} \approx 1,008 \text{ а.е.м.}$

Плотность			
воды	1000 кг/м^3	подсолнечного масла	900 кг/м^3
древесины (сосна)	400 кг/м^3	алюминия	2700 кг/м^3
керосина	800 кг/м^3	железа	7800 кг/м^3
		ртути	$13\ 600 \text{ кг/м}^3$

Удельная теплоёмкость			
воды	$4,2 \cdot 10^3 \text{ Дж}/(\text{кг} \cdot \text{К})$	алюминия	$900 \text{ Дж}/(\text{кг} \cdot \text{К})$
льда	$2,1 \cdot 10^3 \text{ Дж}/(\text{кг} \cdot \text{К})$	меди	$380 \text{ Дж}/(\text{кг} \cdot \text{К})$
железа	$460 \text{ Дж}/(\text{кг} \cdot \text{К})$	чугуна	$500 \text{ Дж}/(\text{кг} \cdot \text{К})$
свинца	$130 \text{ Дж}/(\text{кг} \cdot \text{К})$		

Удельная теплота	
парообразования воды	$2,3 \cdot 10^6 \text{ Дж/кг}$
плавления свинца	$2,5 \cdot 10^4 \text{ Дж/кг}$
плавления льда	$3,3 \cdot 10^5 \text{ Дж/кг}$

Нормальные условия: давление – 10^5 Па , температура – $0 \text{ }^\circ\text{С}$

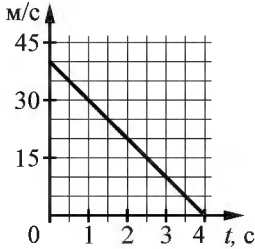
Молярная масса			
азота	$28 \cdot 10^{-3} \text{ кг/моль}$	гелия	$4 \cdot 10^{-3} \text{ кг/моль}$
аргона	$40 \cdot 10^{-3} \text{ кг/моль}$	кислорода	$32 \cdot 10^{-3} \text{ кг/моль}$
водорода	$2 \cdot 10^{-3} \text{ кг/моль}$	лития	$6 \cdot 10^{-3} \text{ кг/моль}$
воздуха	$29 \cdot 10^{-3} \text{ кг/моль}$	неона	$20 \cdot 10^{-3} \text{ кг/моль}$
воды	$18 \cdot 10^{-3} \text{ кг/моль}$	углекислого газа	$44 \cdot 10^{-3} \text{ кг/моль}$

Часть 1

При выполнении заданий части 1 в бланке ответов № 1 под номером выполняемого Вами задания (A1–A21) поставьте знак «x» в клеточке, номер которой соответствует номеру выбранного Вами ответа.

- A1** На графике приведена зависимость скорости v , м/с тела от времени при прямолинейном движении. Определите по графику модуль ускорения тела.

- 1) 5 м/с^2
- 2) 15 м/с^2
- 3) 10 м/с^2
- 4) 20 м/с^2



- A2** Мальчик равномерно опускает гирию, действуя на неё с силой 50 Н. Гирия действует на руку мальчика с силой

- 1) 50 Н, направленной вниз
- 2) больше 50 Н, направленной вниз
- 3) меньше 50 Н, направленной вниз
- 4) 50 Н, направленной вверх

- A3** Камень массой 0,1 кг брошен под углом 45° к горизонту. Модуль силы тяжести, действующей на камень в момент броска, равен

- 1) 1 Н
- 2) 1,73 Н
- 3) 2 Н
- 4) 0

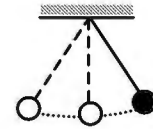
- A4** Легковой автомобиль и грузовик движутся со скоростями $v_1 = 108 \text{ км/ч}$ и $v_2 = 54 \text{ км/ч}$ соответственно. Масса грузовика $m = 4500 \text{ кг}$. Какова масса легкового автомобиля, если импульс грузовика больше импульса легкового автомобиля в 1,5 раза?

- 1) 1200 кг
- 2) 1000 кг
- 3) 800 кг
- 4) 1500 кг

- A5** Тело, брошенное вертикально вверх с поверхности Земли, достигло максимальной высоты 5 м. С какой начальной скоростью тело было брошено вверх? Сопротивлением воздуха пренебречь.

- 1) 20 м/с
- 2) 10 м/с
- 3) 5 м/с
- 4) 40 м/с

- A6** Математический маятник с периодом колебаний T отклонили на небольшой угол от положения равновесия и отпустили с начальной скоростью, равной нулю (см. рисунок). Через какое время после этого кинетическая энергия маятника во второй раз достигнет максимума? Сопротивлением воздуха пренебречь.



- 1) $\frac{3}{4}T$
- 2) $\frac{1}{8}T$
- 3) $\frac{1}{2}T$
- 4) $\frac{1}{4}T$

- A7** Диффузия в жидкости происходит быстрее при повышении температуры, потому что с повышением температуры

- 1) уменьшается энергия взаимодействия молекул
- 2) увеличивается кинетическая энергия теплового движения молекул
- 3) жидкости расширяются
- 4) увеличивается энергия взаимодействия молекул и уменьшается расстояние между молекулами

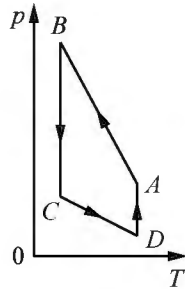
- A8** Как изменится давление разреженного одноатомного газа, если абсолютная температура газа уменьшится в 3 раза, а концентрация молекул увеличится в 3 раза?

- 1) увеличится в 4 раза
- 2) увеличится в 2 раза
- 3) уменьшится в 4 раза
- 4) не изменится

- A9** Относительная влажность воздуха в закрытом сосуде 30%. Какой станет относительная влажность, если объём сосуда при неизменной температуре уменьшить в 1,5 раза?

- 1) 15%
- 2) 60%
- 3) 45%
- 4) 20%

A10 На рисунке представлен график цикла, проведённого с одноатомным идеальным газом. На каком из участков внутренней энергии газа увеличивалась? Количество вещества газа постоянно.



- 1) BC
- 2) AB
- 3) CD
- 4) DA

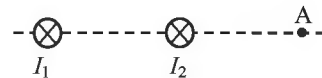
A11 Как изменится модуль сил кулоновского взаимодействия двух точечных зарядов, если расстояние между ними увеличить в 1,5 раза?

- 1) уменьшится в 2,25 раза
- 2) уменьшится в 1,5 раза
- 3) увеличится в 2,25 раза
- 4) увеличится в 1,5 раза

A12 Время протекания тока в проводнике увеличили в 4 раза. При этом величина прошедшего по проводнику заряда тоже увеличилась в 4 раза. Как изменилась сила тока в проводнике?

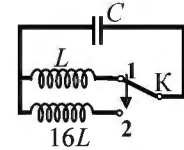
- 1) увеличилась в 2 раза
- 2) увеличилась в 4 раза
- 3) уменьшилась в 4 раза
- 4) не изменилась

A13 Магнитное поле $\vec{B} = \vec{B}_1 + \vec{B}_2$ создано в точке А двумя параллельными длинными проводниками с токами I_1 и I_2 , расположенными перпендикулярно плоскости чертежа. Векторы \vec{B}_1 и \vec{B}_2 в точке А направлены в плоскости чертежа следующим образом:



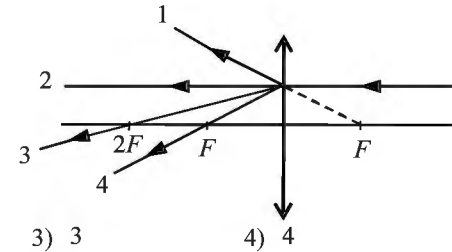
- 1) \vec{B}_1 – вверх, \vec{B}_2 – вниз
- 2) \vec{B}_1 – вверх, \vec{B}_2 – вверх
- 3) \vec{B}_1 – вниз, \vec{B}_2 – вниз
- 4) \vec{B}_1 – вниз, \vec{B}_2 – вверх

A14 Как изменится период собственных электромагнитных колебаний в контуре (см. рисунок), если ключ К перевести из положения 1 в положение 2?



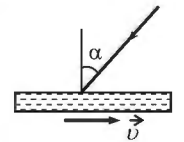
- 1) уменьшится в 16 раз
- 2) увеличится в 4 раза
- 3) увеличится в 16 раз
- 4) уменьшится в 4 раза

A15 На собирающую линзу параллельно оптической оси падает луч света (см. рисунок). После прохождения через линзу луч пройдёт вдоль линии



- 1) 1
- 2) 2
- 3) 3
- 4) 4

A16 На зеркало, движущееся в вакууме относительно инерциальной системы отсчёта (ИСО) со скоростью v , направленной вправо (см. рисунок), падает луч синего света. Какова скорость света в этой ИСО после отражения от зеркала, если угол падения равен 60° ? Скорость света от неподвижного источника в вакууме равна c .



- 1) $\sqrt{\left(\frac{c}{2} + 2v\right)^2 + \frac{3}{4}c^2}$
- 2) c
- 3) $c - 2v$
- 4) $c + 2v$

A17 Какое представление о строении атома соответствует модели атома Резерфорда?

- 1) Ядро – в центре атома, заряд ядра положителен, большая часть массы атома сосредоточена в электронах.
- 2) Ядро – в центре атома, заряд ядра отрицателен, большая часть массы атома сосредоточена в электронной оболочке.
- 3) Ядро – в центре атома, заряд ядра положителен, большая часть массы атома сосредоточена в ядре.
- 4) Ядро – в центре атома, заряд ядра отрицателен, большая часть массы атома сосредоточена в ядре.

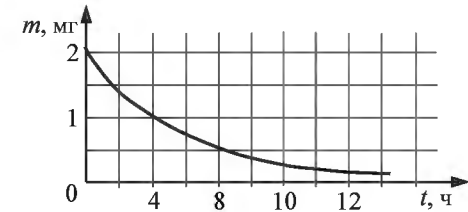
A18 На рисунке представлен фрагмент Периодической системы элементов Д.И. Менделеева. Под названием каждого элемента приведены массовые числа его основных стабильных изотопов. При этом нижний индекс около массового числа указывает (в процентах) распространённость изотопа в природе.

2	II	Li 3 ЛИТИЙ 7 ₉₃ 6 _{7,4}	Be 4 БЕРИЛЛИЙ 9 ₁₀₀	5	B БОР 11 ₈₀ 10 ₂₀
3	III	Na 11 НАТРИЙ 23 ₁₀₀	Mg 12 МАГНИЙ 24 ₇₉ 26 ₁₁ 25 ₁₀	13	Al АЛЮМИНИЙ 27 ₁₀₀
4	IV	K 19 КАЛИЙ 39 ₉₃ 41 _{6,7}	Ca 20 КАЛЬЦИЙ 40 ₉₇ 44 _{2,1}	21	Sc СКАНДИЙ 45 ₁₀₀
	V	29 Cu МЕДЬ 63 ₆₉ 65 ₃₁	30 Zn ЦИНК 64 ₄₉ 66 ₂₈ 68 ₁₉	31	Ga ГАЛЛИЙ 69 ₆₀ 71 ₄₀

Укажите число протонов и число нейтронов в ядрах приведённых в таблице изотопов меди.

- 1) число протонов одинаково и равно 29, число нейтронов равно 63 и 65
- 2) число нейтронов одинаково и равно 29, число протонов равно 34 и 36
- 3) число нейтронов одинаково и равно 29, число протонов равно 63 и 65
- 4) число протонов одинаково и равно 29, число нейтронов равно 34 и 36

A19 На рисунке показан график изменения массы находящегося в пробирке радиоактивного изотопа с течением времени. Период полураспада этого изотопа

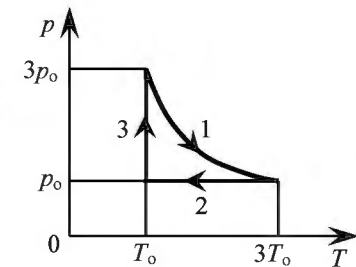


- 1) 1 час
- 2) 2 часа
- 3) 4 часа
- 4) 8 часов

A20 Дом стоит на краю поля. С балкона с высоты 5 м мальчик бросил камешек в горизонтальном направлении. Начальная скорость камешка 7 м/с. Через 2 с после броска камешек будет находиться на высоте

- 1) 25 м
- 2) 0
- 3) 14 м
- 4) 15 м

A21 На pT -диаграмме отображена последовательность трёх процессов (1 → 2 → 3) изменения состояния 2 моль идеального газа. Какова эта последовательность процессов в газе?



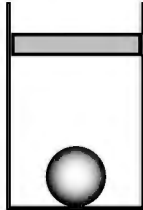
- 1) расширение → охлаждение → расширение при постоянной температуре
- 2) расширение → охлаждение → сжатие при постоянной температуре
- 3) сжатие → нагревание → охлаждение
- 4) нагревание → расширение → сжатие

Часть 2

Ответом к заданиям этой части (B1–B4) является последовательность цифр. Впишите ответы сначала в текст работы, а затем перенесите их в бланк ответов № 1 справа от номера соответствующего задания, начиная с первой клеточки, без запятых, пробелов и каких-либо дополнительных символов. Каждую цифру пишите в отдельной клеточке в соответствии с приведёнными в бланке образцами.

B1

В цилиндрическом сосуде под поршнем находится газ. Поршень может перемещаться в сосуде без трения. На дне сосуда лежит стальной шарик (см. рисунок). Газ охладили. Как изменится в результате этого объём газа, его давление и действующая на шарик архимедова сила? Для каждой величины определите соответствующий характер изменения:



- 1) увеличится
- 2) уменьшится
- 3) не изменится

Запишите в таблицу выбранные цифры для каждой физической величины. Цифры в ответе могут повторяться.

Объём газа	Давление газа	Архимедова сила

B2

Груз изображённого на рисунке пружинного маятника совершает гармонические колебания между точками 1 и 3. Как меняется потенциальная энергия пружины маятника, модуль скорости груза и жёсткость пружины при движении груза маятника от точки 2 к точке 1? Для каждой величины определите соответствующий характер её изменения:



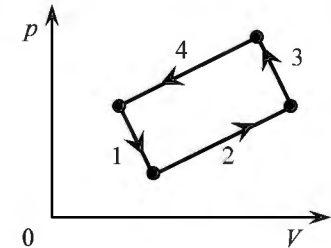
- 1) увеличивается
- 2) уменьшается
- 3) не изменяется

Запишите в таблицу выбранные цифры для каждой физической величины. Цифры в ответе могут повторяться.

Потенциальная энергия пружины маятника	Модуль скорости груза	Жёсткость пружины

B3

На рисунке изображена диаграмма четырёх последовательных изменений состояния 2 моль идеального газа. Какие процессы связаны с наибольшими положительными значениями работы газа и работы внешних сил?



Установите соответствие между такими процессами и номерами процессов на диаграмме.

К каждой позиции первого столбца подберите соответствующую позицию второго и запишите в таблицу выбранные цифры под соответствующими буквами.

ПРОЦЕССЫ	НОМЕРА ПРОЦЕССОВ
А) работа газа положительна и максимальна	1) 1
Б) работа внешних сил положительна и максимальна	2) 2
	3) 3
	4) 4

Ответ:

А	Б

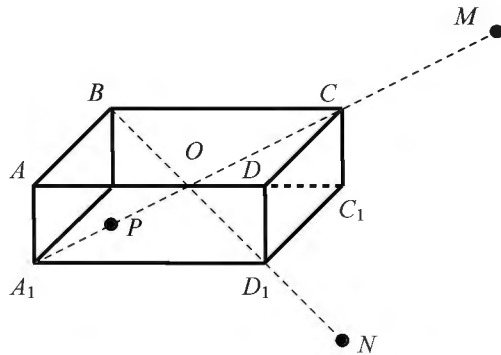
В4

На неподвижном проводящем уединённом прямоугольном бруске $ABCD A_1 B_1 C_1 D_1$ находится заряд Q . Точка O – центр бруска,

$$OC = CM = D_1 N, \quad A_1 P = \frac{OC}{2}.$$

Модуль напряжённости электростатического поля заряда Q в точке M равен E_M . Чему равен модуль напряжённости электростатического поля заряда Q в точке N и в точке P ?

Установите соответствие между физическими величинами и их значениями. К каждой позиции первого столбца подберите соответствующую позицию второго и запишите в таблицу выбранные цифры под соответствующими буквами.



ФИЗИЧЕСКИЕ ВЕЛИЧИНЫ

ИХ ЗНАЧЕНИЯ

- А) модуль напряжённости электростатического поля бруска в точке N
- Б) модуль напряжённости электростатического поля бруска в точке P

- 1) 0
- 2) E_M
- 3) $4E_M$
- 4) $16E_M$

Ответ:

А	Б

Часть 3

Задания части 3 представляют собой задачи. Рекомендуется провести их предварительное решение на черновике. При выполнении заданий (A22–A25) в бланке ответов № 1 под номером выполняемого Вами задания поставьте знак «×» в клеточке, номер которой соответствует номеру выбранного Вами ответа.

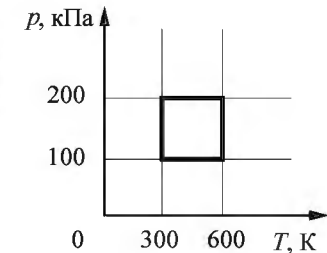
A22

Мимо остановки по прямой улице проезжает грузовик со скоростью 10 м/с. Через некоторое время t от остановки вдогонку грузовику отъезжает мотоциклист, движущийся с постоянным ускорением 3 м/с^2 . Он догоняет грузовик на расстоянии 150 м от остановки. Чему равно t ?

- 1) 15 с
- 2) 5 с
- 3) 20 с
- 4) 25 с

A23

С идеальным газом в количестве 0,48 моль происходит циклический процесс, pT -диаграмма которого представлена на рисунке. Определите наибольший объём, который занимал газ в этом процессе.



- 1) $0,048 \text{ м}^3$
- 2) $0,192 \text{ м}^3$
- 3) $0,096 \text{ м}^3$
- 4) $0,024 \text{ м}^3$

A24

Горизонтальный прямолинейный проводник расположен в однородном горизонтальном магнитном поле с индукцией 20 мТл перпендикулярно линиям индукции поля. Определите массу, приходящуюся на единицу длины проводника, если ток, при котором сила Ампера уравнивает силу тяжести, действующую на проводник, равен 10 А.

- 1) 0,03 кг/м
- 2) 0,02 кг/м
- 3) 0,01 кг/м
- 4) 0,04 кг/м

A25

Поток фотонов выбивает фотоэлектроны из металла с работой выхода 5 эВ. Энергия фотонов в 1,5 раза больше максимальной кинетической энергии фотоэлектронов. Какова энергия фотонов?

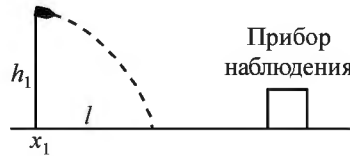
- 1) 15 эВ
- 2) 30 эВ
- 3) 10 эВ
- 4) 5 эВ

Полное решение задач C1–C6 необходимо записать в бланке ответов № 2. При оформлении решения в бланке ответов № 2 запишите сначала номер задания (C1, C2 и т. д.), а затем решение соответствующей задачи. Ответы записывайте чётко и разборчиво.

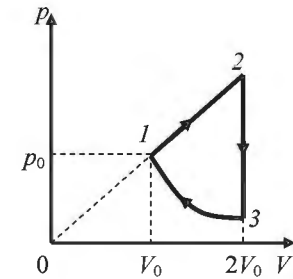
C1 К колебательному контуру подсоединили источник тока, на клеммах которого напряжение гармонически меняется с частотой ν . Электроёмкость C конденсатора колебательного контура можно плавно менять от максимального значения C_{\max} до минимального C_{\min} , а индуктивность его катушки постоянна. Ученик постепенно уменьшал ёмкость конденсатора от максимального значения до минимального и обнаружил, что амплитуда силы тока в контуре всё время возрастала. Опираясь на свои знания по электродинамике, объясните наблюдения ученика.

Полное правильное решение каждой из задач C2–C6 должно содержать законы и формулы, применение которых необходимо и достаточно для решения задачи, а также математические преобразования, расчёты с численным ответом и при необходимости рисунок, поясняющий решение.

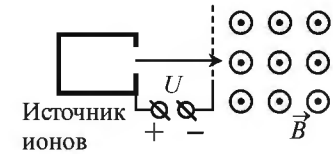
C2 Прибор наблюдения обнаружил летящий снаряд и зафиксировал его горизонтальную координату x_1 и высоту $h_1 = 1655$ м над Землёй. Через 3 с снаряд упал на Землю и взорвался на расстоянии $l = 1700$ м от места его обнаружения. Известно, что снаряды данного типа вылетают из ствола пушки со скоростью 800 м/с. Какова была максимальная высота H траектории снаряда, если считать, что сопротивление воздуха пренебрежимо мало? Пушка и место взрыва находятся на одной горизонтали.



C3 Над одноатомным идеальным газом проводится циклический процесс, показанный на рисунке. На адиабате 3–1 внешние силы сжимают газ, совершая работу $|A_{31}| = 370$ Дж. Количество теплоты, отданное газом за цикл холодильнику, равно $|Q_{\text{хол}}| = 3370$ Дж. Количество вещества газа в ходе процесса не меняется. Найдите работу газа A_{12} на участке 1–2.



C4 Ион ускоряется в электрическом поле с разностью потенциалов U и попадает в однородное магнитное поле перпендикулярно к вектору его индукции \vec{B} (см. рисунок). Радиус траектории движения иона в магнитном поле $R = 0,2$ м, модуль индукции магнитного поля $B = 0,5$ Тл, отношение электрического заряда иона к его массе $\frac{q}{m} = 2 \cdot 10^6$ Кл/кг. Определите численное значение U . Кинетической энергией иона при его вылете из источника пренебрегите.



C5 Замкнутый контур из тонкой проволоки помещён в магнитное поле. Плоскость контура перпендикулярна вектору магнитной индукции поля. Площадь контура $S = 2 \cdot 10^{-3}$ м², его электрическое сопротивление $R = 1,2$ Ом. В контуре возникают колебания тока с амплитудой $i_m = 35$ мА, если магнитная индукция поля меняется с течением времени в соответствии с формулой $B = a \cos(bt)$, где $b = 3500$ с⁻¹. Чему равна амплитуда колебаний магнитной индукции поля?

C6 Металлическая пластина облучается светом частотой $\nu = 1,6 \cdot 10^{15}$ Гц. Работа выхода электронов из данного металла равна 3,7 эВ. Вылетающие из пластины фотоэлектроны попадают в однородное электрическое поле, вектор напряжённости \vec{E} которого направлен к пластине перпендикулярно её поверхности. Измерения показали, что на расстоянии 10 см от пластины максимальная кинетическая энергия фотоэлектронов равна 15,9 эВ. Чему равен модуль напряжённости электрического поля?