

# Тема 1.1

## Транспорт, как отрасль ЭКОНОМИКИ



### **ЧАСТЬ 1**

### **ОСОБЕННОСТИ И ПЕРСПЕКТИВЫ РАЗВИТИЯ ЖЕЛЕЗНОДОРОЖНОГО ТРАНСПОРТА**

# Вопросы:



- Роль и значение железнодорожного транспорта в системе рыночной экономики.
- Специфические особенности железнодорожного транспорта.
- Транспортная продукция, ее особенности и измерители.
- Объемные и качественные показатели эксплуатационной работы.
- Материально-технические, трудовые и финансовые ресурсы. Рынок труда, направление кадровой политики на транспорте. Доходы от перевозок, пути повышения доходов. Состав и структура эксплуатационных расходов отрасли, их зависимость от размеров движения. Элементы затрат, калькуляция себестоимости. Прибыль организации, распределение и использование прибыли

## Роль и значение железнодорожного транспорта в системе рыночной экономики.



- Транспортная система страны представляет собой совокупность различных видов грузового и пассажирского транспорта, обслуживающих процессы производства, сферы материального обращения и перемещения людей.

# Единая транспортная система (ЕТС)

включает в себя:

- железнодорожный,
- речной,
- морской,
- автомобильный,
- трубопроводный и
- воздушный транспорт.

С ними тесно  
взаимодействует

- внутрипромышленный транспорт (подъездные пути необщего пользования, конвейеры, транспортеры и др.)
- линии электропередач.



# Транспортный рынок.

- Все виды транспорта в современных условиях взаимодействуют и конкурируют между собой, предоставляя пользователям транспортные услуги различного объема и качества, образуя тем самым транспортный рынок.



- Эксплуатационная длина магистральных железных дорог России составляет около 85,4 тыс. км.
- Это примерно 7 % мировой железнодорожной сети.





- Однако железнодорожный транспорт России выполняет свыше 25 % грузооборота и 15 % пассажирооборота железных дорог всех стран мира.

Во внутреннем грузообороте транспорта общего пользования удельный вес железных дорог составляет более 80 %.



# Преимущества и недостатки ж\д :

- массовость перевозок грузов и пассажиров;
  - регулярность перевозок независимо от климатических условий, времени года и суток;
  - высокая скорость доставки грузов;
  - относительно невысокая себестоимость;
  - высокая безопасность движения;
  - более низкий уровень ущерба окружающей среде.
- высокую стоимость сооружения железных дорог;
  - большой удельный вес условно-постоянных расходов в себестоимости перевозок (до 70 %);
  - большой расход металла, в том числе цветного (более 150 т на 1 км пути).



# Особенности железнодорожного транспорта.



- **Железные дороги** - это транспорт больших расстояний и высоких скоростей.



Особенность железнодорожного транспорта состоит в том, что он представляет собой целый комплекс сооружений и систем:



- железнодорожные линии



# Тоннели, мосты и другие искусственные строения



# железнодорожные станции и вокзалы;





# системы и средства сигнализации и связи





# службы и системы, обеспечивающие перевозки



<http://gsp.tu.ru/>



# Транспортная продукция, ее особенности и измерители



- Производством транспорта является законченный процесс перевозки грузов и пассажиров при соблюдении сохранности их, своевременности доставки, ритмичности в перевозках и соответствии комфорта и тарифов на перевозки, а также услуги инфраструктуры транспорта, оказываемые грузовладельцам и населению.



- Поэтому эта продукция имеет **особенности**, одна из которых заключается в том, что **ее нельзя накопить, создать ее резерв (запас)**.
- На транспорте он создается в виде резервов технических средств: подвижного состава, постоянных устройств.



- Стоимость транспортной продукции складывается из стоимости материальных затрат на перевозки и стоимости, созданной необходимым и прибавочным трудом работников транспорта.
- Поэтому **второй особенностью** продукции транспорта является то, **что она не содержит сырья, в связи с чем в ее стоимости нет затрат на приобретение сырья, а велик удельный вес расходов на заработную плату и амортизацию основных фондов.**



- Таким образом, транспорт продает сам процесс производства, а не товар в виде новой вещи
- В связи с этим особое значение имеют ускорение и бесперебойность перевозок,
- обеспечение сохранности грузов,
- безотказность в работе всех звеньев транспортного конвейера,
- повышение качества работы каждого рабочего, бригады, каждого предприятия, каждого вида транспорта и всей транспортной системы в целом.



- Продукция транспорта - выполненный объем перевозок грузов и пассажиров - измеряется двумя показателями:
- При производстве своей продукции транспорт совершает работу, которая измеряется по грузовым перевозкам тонно-километрами нетто, характеризующими грузооборот как произведение объема перевезенных грузов на расстояние перевозки;
- по пассажирским перевозкам - пассажиро-километрами, характеризующими пассажирооборот, как произведение числа перевезенных пассажиров на дальность поездки.



- Сумма тонно-километров и пассажиро-километров выражает приведенный объем транспортной работы , или приведенный грузооборот.
- Это обобщающий показатель.
- Объем перевозочной работы транспорта с учетом массы тары перемещаемого подвижного состава измеряется тонно-километрами брутто.



# Домашнее задание:



Прочитать тему: «Особенности и перспективы развития ж.д. транспорта» ( эл. учебник )

краткий конспект :

1. тонно-километры нетто:

- Тарифные
- Эксплуатационные

2. Что является показателями качества грузовых и пассажирских перевозок?

3.Измерители железнодорожной продукции.

4.Перечислить объемные и качественные показатели эксплуатационной работы.

# Тема 1.1

## Транспорт, как отрасль ЭКОНОМИКИ



### **ЧАСТЬ 2**

### **РЕСУРСЫ ЖЕЛЕЗНОДОРОЖНОГО ТРАНСПОРТА**

## Вопросы в теме:



- Материально-технические, трудовые и финансовые ресурсы.
- Рынок труда, направление кадровой политики на транспорте.
- Доходы от перевозок, пути повышения доходов.
- Состав и структура эксплуатационных расходов отрасли, их зависимость от размеров движения.
- Элементы затрат, калькуляция себестоимости.
- Прибыль организации, распределение и использование прибыли

# Ресурсы



- Ресурсы (от англ. и фр. resources) — это средства, ценности, запасы, возможности, а также источники средств, доходов.
- Они подразделяются на материальные, природные, трудовые, информационные, денежно-кредитные и финансовые.

# Материально-технические ресурсы.



- Материально-технические ресурсы (средства производства) включают в себя средства труда и предметы труда.
- Среди средств труда определяющую роль играют орудия труда.
- Предметы труда (материалы, подвергающиеся обработке) разделяются на два вида:
  - вещества, впервые отделяемые трудом от природы и превращаемые в продукт, например уголь, руда;
  - сырые материалы, или сырье, вещества, прошедшие обработку. например полуфабрикаты, зап.части и т.д.

# Природные (естественные) ресурсы



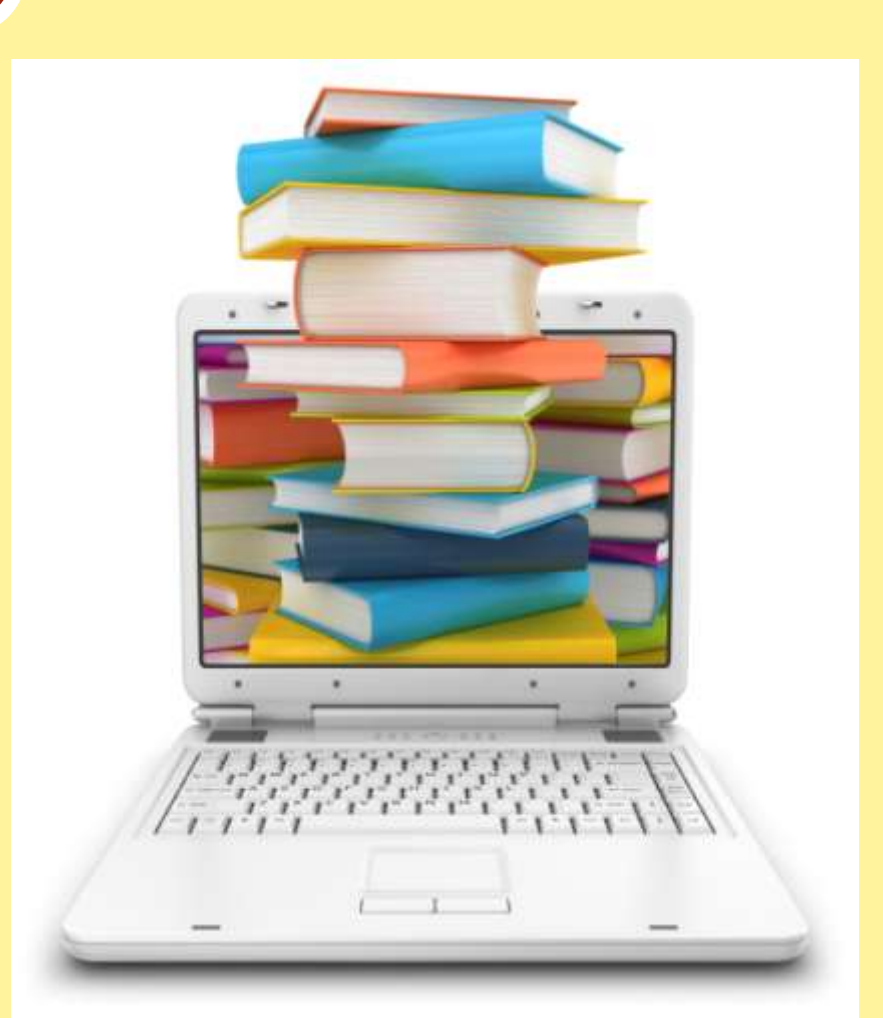
- Природные (естественные) ресурсы - часть всей совокупности окружающей человека природы (ее объектов, процессов, условий), доступная для использования обществом в целях удовлетворения материальных и духовных потребностей.





# Информационные ресурсы

Информационные ресурсы - совокупность сведений, хранимых в различных документах, отчетах, массивах данных, получаемых и накапливаемых в процессе практической деятельности людей и используемых в общественном производстве и управлении.



# Денежные ресурсы

- Денежные (в том числе валютные) ресурсы - это весь объем денежных средств, выраженных в национальной, а также иностранной конвертируемой валюте, и источники их поступления на тот или иной период.
- Они могут находиться в наличной или безналичной формах.



# Трудовые ресурсы

- Трудовые ресурсы - это трудоспособная часть населения, которая, обладая физическими и интеллектуальными возможностями, способна производить материальные блага или оказывать услуги.



# Трудоспособный возраст



В России трудоспособным возрастом считается:

- у мужчин – 16-59 лет (включительно)
- у женщин – 16-54 года (включительно).





# Трудоспособное население

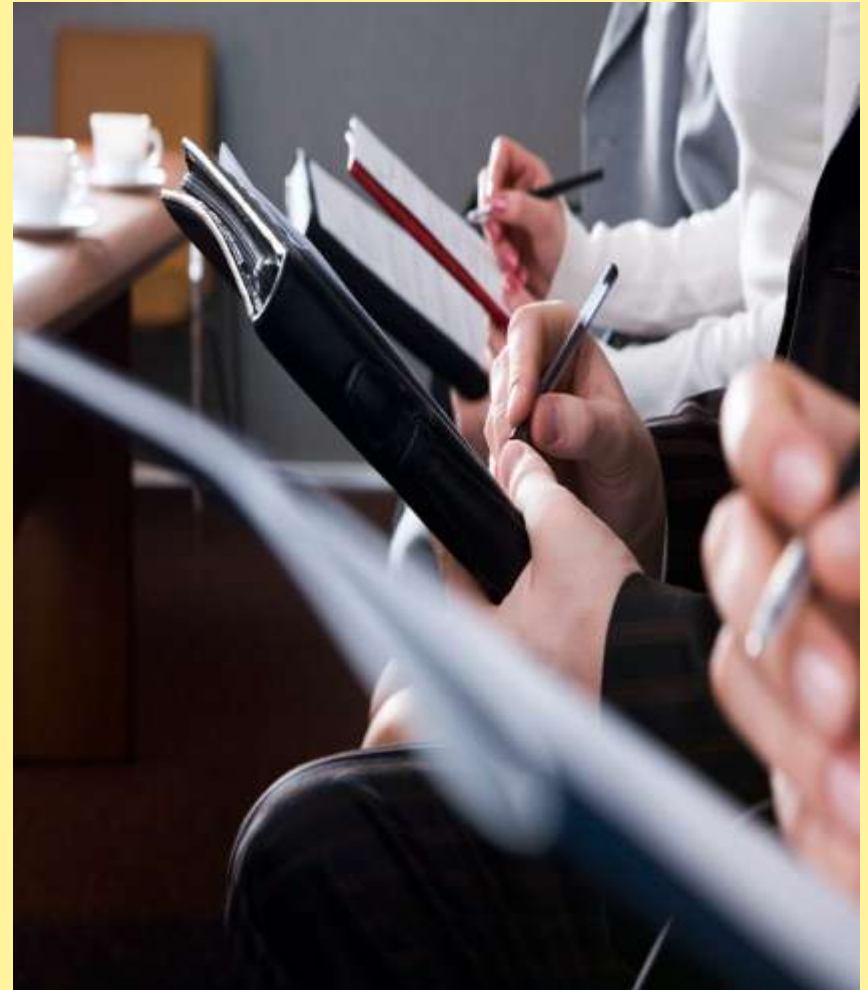


- Трудоспособное население - это совокупность лиц, преимущественно трудоспособного возраста, способных по своим психофизиологическим и интеллектуальным данным участвовать в трудовой деятельности.

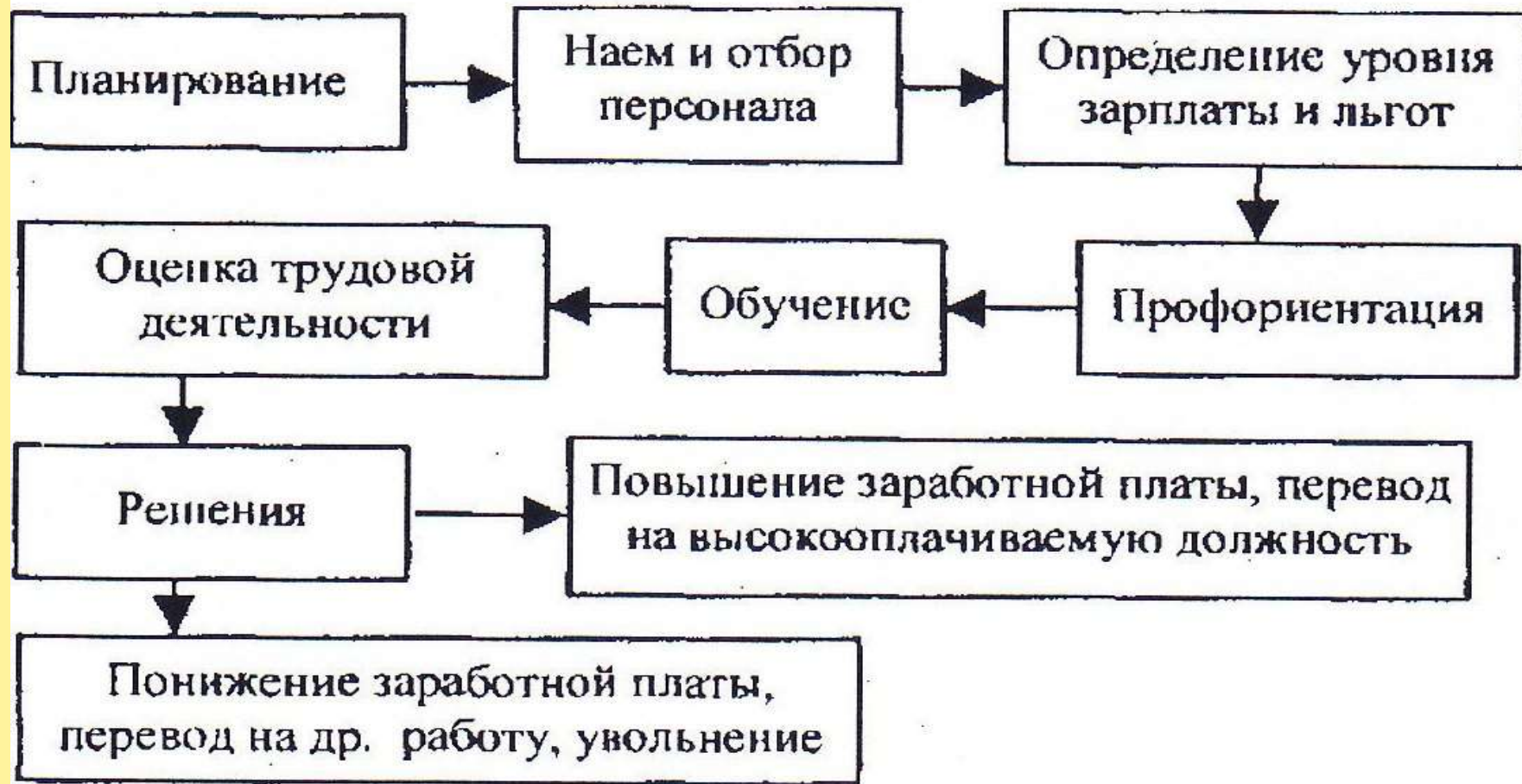
# Профессиональная трудоспособность



- Профессиональная трудоспособность - это способность к конкретному виду деятельности, приобретаемая в ходе специального обучения.



# Кадровые службы и основные этапы кадровой политики на предприятии



# Домашнее задание:



- Прочитать тему: «Ресурсы ж.д. транспорта»  
( эл. учебник )