

МОСКОВСКОЕ

ВОЕННО-МУЗЫКАЛЬНОЕ УЧИЛИЩЕ



Презентация занятия по музыкальной литературе
IV курс

Отечественная музыкальная литература современного периода

*С. С. Прокофьев. Балетное творчество.
Балет «Ромео и Джульетта»*

Занятия 41-42

Подготовила преподаватель МВМУ
Сипапина Ж. Ю.



СЕРГЕЙ СЕРГЕЕВИЧ ПРОКОФЬЕВ

Балет «Ромео и Джульетта»





**Сергей Сергеевич Прокофьев
(1891 - 1953)**

«Может ли художник стоять в стороне от жизни?.. Я придерживаюсь того убеждения, что композитор, как и поэт, ваятель, живописец призван служить человеку и народу... Он, прежде всего, обязан быть гражданином в своём искусстве, воспевать человеческую жизнь и вести еловека к светлому будущему...»

С. С. Прокофьев



5. С. С. Прокофьев. Балетное творчество.

❖ Роль театра в жизни С. С. Прокофьева.

❖ Балетный театр. Прокофьева, его современность, связь с традицией, 7 балетов («Сказка про шута», «Стальной скок», «Блудный сын», «На Днепре», «Ромео и Джульетта», «Золушка», «Сказ о каменном цветке»), жанровое и стилевое многообразие.

❖ История шекспировской темы, и
в частности трагедии *«Ромео и Джульетта»*, в музыке
(драматическая симфония *«Ромео и Юлия»* Берлиоза,
увертюра *«Ромео и Джульетта»*
П. И. Чайковского, 14 опер на
этот сюжет).

SERGIUSZ PROKOFIEW



Б. С. С. Прокофьев.

«Ромео и Джульетта», соч. 64 (1934)

❖ Великое сочинение в истории балетного искусства, продолжившее традиции балетов *Чайковского* и *Глазунова*.

❖ История создания.

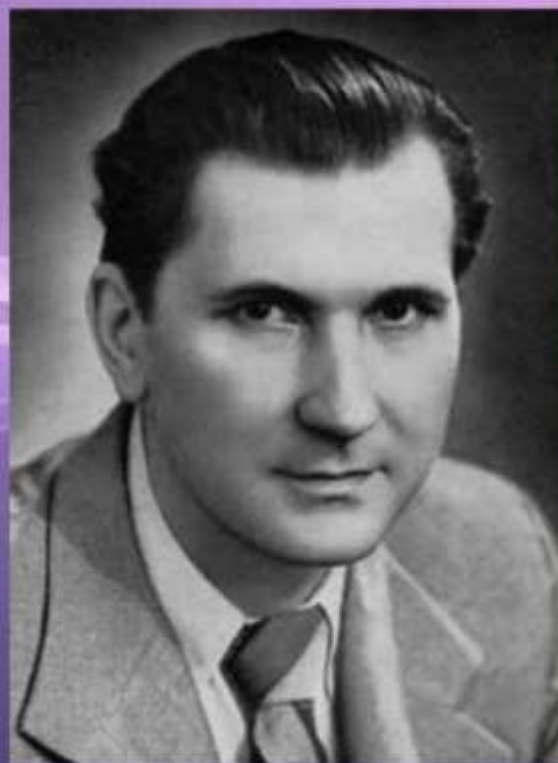
Замысел балета *по трагедии Шекспира (1564—1616)* «Ромео и Джульетта» о трагической гибели влюбленных, принадлежащих к враждующим знатным родам, написанной в 1595 году и вдохновившей многих музыкантов от *Берлиоза* и *Гуно* до *Чайковского*, возник у Прокофьева вскоре после возвращения композитора из-за границы в 1933 году.

Тему подсказал известный шекспировед, в то время - художественный руководитель Ленинградского театра оперы и балета имени Кирова (Мариинского) **С. Э.**

Радлов (1892—1958). Композитор вдохновился предложенным сюжетом и стал работать над музыкой, одновременно создавая либретто совместно с **Радловым** и видным ленинградским критиком, театроведом и драматургом **А. Пиотровским (1898—1938).** **В 1936 году** балет был представлен в *Большой театр*, с которым у авторов был договор. В первоначальном варианте сценария предусматривался счастливый конец. Музыка балета, показанная руководству театра, в целом, понравилась, но коренное изменение смысла трагедии *Шекспира* привело к ожесточенным спорам. Полемика вызвала у авторов балета желание пересмотреть свою концепцию. В конечном счете они согласились с упреками в вольном обращении с первоисточником и



**Сергей Эрнстович
Радлов
(1892-1958)**



**Леонид
Михайлович
Лавровский
(1905-1967)**

сочинили трагический финал. Однако представленный в этом виде балет дирекцию не устроил. Музыка сочли «нетанцевальной», договор расторгли. Возможно, в этом решении сыграла роль сложившаяся политическая обстановка: совсем недавно в центральном партийном органе, газете **«Правда»**, были опубликованы статьи, шельмующие оперу **«Леди Макбет Мценского уезда»** и балет **«Светлый ручей» Шостаковича**. Разворачивалась борьба с крупнейшими музыкантами страны. Дирекция, по-видимому, решила не рисковать.

Премьера «Ромео и Джульетты» была осуществлена **30 декабря 1938 года в чешском городе Брно в хореографии И. Псоты (1908—1952)**, артиста балета, педагога и хореографа, родившегося в Киеве. Серьезной преградой для постановки спектакля на отечественной сцене стало и то обстоятельство, что

один из авторов либретто, *Адриан Пиотровский*, к этому времени был репрессирован. Его имя убрали из всех документов, касающихся балета. Соавтором либреттистов стал балетмейстер *Л. Лавровский* (настоящая фамилия Иванов, 1905—1967), окончивший в 1922 году Петроградское хореографическое училище и сначала танцевавший на сцене ГАТОБа (Мариинского театра), а с 1928 года увлекшийся постановкой балетов. В его творческом портфеле были уже «*Времена года*» на музыку Чайковского (1928), «*Фадетта*» (1934), «*Катерина*» на музыку А. Рубинштейна и А. Адана (1935), «*Кавказский пленник*» Асафьева (1938).

Балет «*Ромео и Джульетта*» стал вершиной его творчества. Однако премьере, состоявшейся 11 января 1940 года, предшествовали сложности.



**Александр
Константинович
Глазунов
(1865 -1936)**



**Адриан Иванович
Пиотровский
(1898-1937)**



**Уильям Шекспир
(1564-1616)**



**Гектор Берлиоз
(1803-1869)**



**Шарль
Франсуа Гуно
(1818-1893)**



**Пётр Ильич
Чайковский
(1840-1893)**

Артисты подвергли балет настоящей обструкции. По театру ходил злой парафраз из Шекспира: **«Нет повести печальнее на свете, чем музыка Прокофьева в балете»**. Многочисленные трения возникли и между композитором и хореографом, имевшим свою точку зрения на спектакль и исходившим, в основном, не из музыки *Прокофьева*, а из трагедии *Шекспира*.

Лавровский требовал от Прокофьева изменений и дополнений, композитор же, не привыкший к чужому диктату, стоял на том, что балет написан в **1936 году**, и возвращаться к нему он не намерен. Однако вскоре ему пришлось уступить, так как *Лавровский* сумел доказать свою правоту. Был написан ряд новых танцев и драматически эпизодов, в результате родился спектакль, существенно отличавшийся от брненского не только хореографией, но и музыкой.

Фактически *Лавровский* поставил *«Ромео и Джульетту»* в полном соответствии с музыкой. Танец ярко раскрыл душевный мир *Джульетты*, прошедшей путь от беззаботной и наивной девочки до смелой, страстной женщины, готовой на все ради любимого. В танце даются и характеристики второстепенных персонажей, таких как светлый, словно *искрящийся Меркуцио* и мрачный, жестокий *Тибальд*. **«Это <...> «речитативный» балет <...> Такой речитатив имеет собирательный эффект, — писала иностранная критика. - Танец стал слитным, непрерывно льющим, а не акцентированным <...> Мелкие блестящие нежные движения уступили место колоссальной элевации <---> Хореограф <...> сумел избежать «подводных камней» пьесы без слов. Это <...> истинный перевод на язык движений».**

Этот вариант балета и стал всемирно известным.

Музыка, к которой артисты балета постепенно привыкли, раскрылась перед ними во всей красоте.

Балет по праву вошел в классику этого жанра. По клавиру балет состоит **из 4-х актов, 9-и картин**, однако при постановках 2-ю картину, как правило, делят на четыре, а последний акт, состоящий всего из одной краткой картины, присоединяют к 3-му в качестве эпилога, в результате чего в балете оказывается **3 акта, 13 картин с эпилогом**.





❖ **Новаторство сочинения:** воплощение гуманистической идеи и образов трагедии в жанре балета.

❖ Сюжетные различия трагедии и балета.


❖ **Контрастный принцип драматургии** балета, влияние оперной драматургии: введение сольных «номеров», ансамблей, финалов.

❖ **Музыкальная драматургия**, основанная на сочетании лирической, драматической и жанровой сфер, каждая из которых имеет свои **особенности музыкальной выразительности**.

❖ **Роль оркестра, лейтмотивов в создании широкого симфонического полотна.**

❖ **Музыкальные характеристики.**

Ведущая роль **лирических образов** («Ромео», «Джюльетта-девочка»), **расширение роли характерных персонажей** («Меркуцио», «Маски», «Кормилица»); создание **колорита времени** («Патер Лоренцо»), эпохи через **использование старинных жанров** («Менуэт», «Гавот»), воссоздание **места действия путем введения народных жанров** (тарантеллы в «Народном танце»), **инструментов** (мандолины в «Танце с мандолинами», «Утренней серенаде»).



❖ **Драматические, трагические сцены балета:**
«Приказ герцога», «Танец рыцарей», финал II действия их выразительные особенности.

❖ **Значение балета «Ромео и Джульетта»** для последующего развития современного балетного театра.



4 действия и 9 картин.

Либретто С. Радлова, А. Пиотровского, Л. Лавровского и С. Прокофьева.

Действующие лица

Эскал, герцог Вероны

Парис, молодой дворянин, жених Джульетты

Капулетти

Жена Капулетти

Джульетта, их дочь

Тибальд, племянник Капулетти

Кормилица Джульетты

Монтекки

Ромео, его сын

Меркуцио, друг Ромео

Бенволио, друг Ромео

Лоренцо, монах

Паж Париса

Паж Ромео

Трубадур

Шут

Граждане Вероны, слуги Монтекки и Капулетти, подруги Джульетты, хозяин кабачка, гости, свита герцога, маски

Действие происходит в Вероне в начале эпохи Возрождения.

