

Глава 2

Безопасность на дорогах



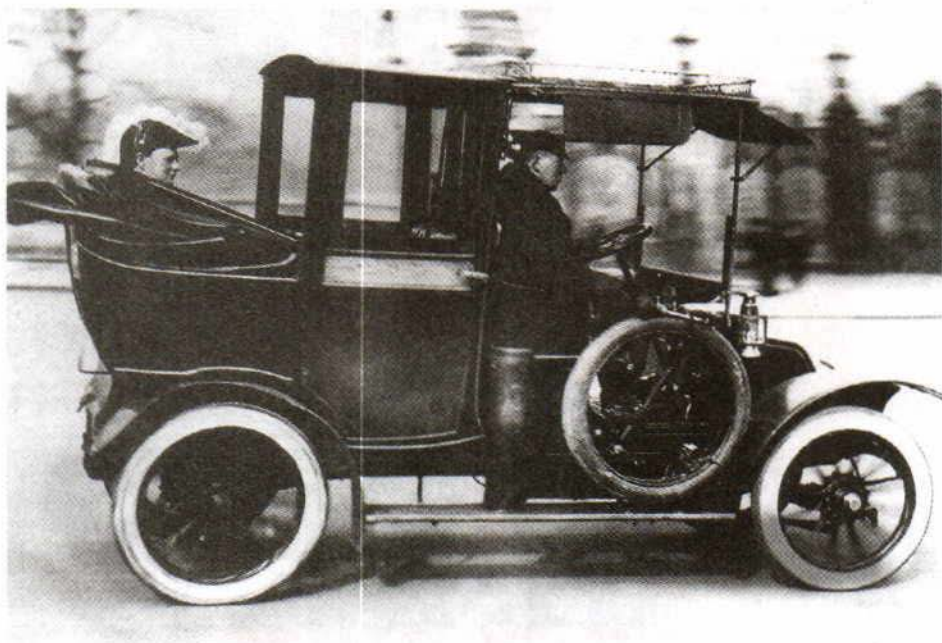
2.1. Причины дорожно-транспортных происшествий и травматизма людей

В настоящее время жизнь и жизнедеятельность человека неразрывно связаны с использованием различных транспортных средств как в личной жизни, так и в сфере производства. Без постоянного развития автомобильного транспорта был бы невозможен технический и социальный прогресс человеческого общества.



ЭТО ИНТЕРЕСНО

Первый автомобиль был построен в Германии в 1885—1886 гг. А в настоящее время автомобиль стал самым распространенным видом транспорта.



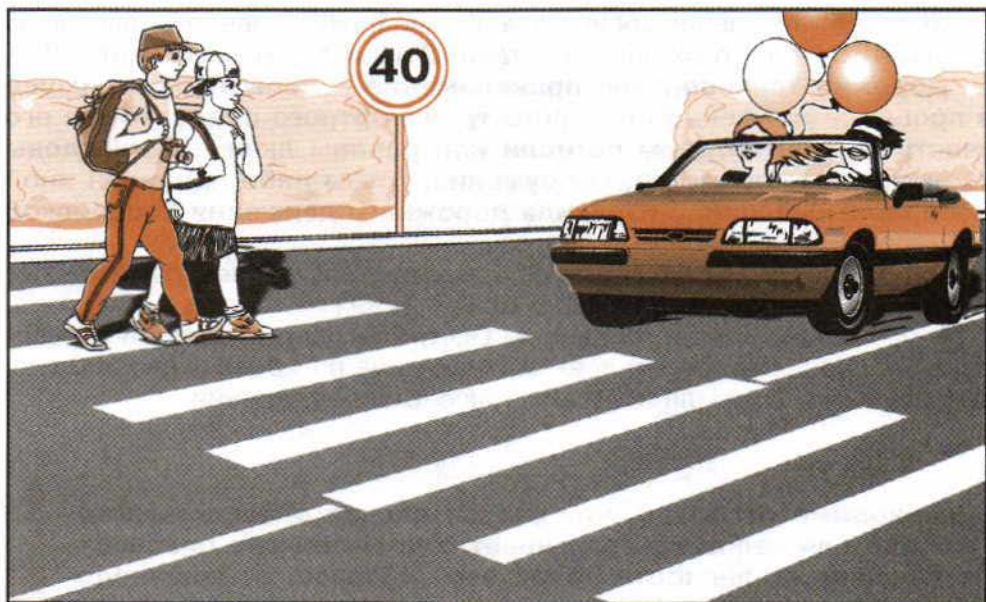
Один из первых автомобилей на улице европейского города. Начало XX в.

И днем, и ночью в любую погоду по улицам и дорогам стран мира движутся легковые и грузовые автомобили и автобусы, которые перевозят людей, доставляют в магазины различные товары, сырье для фабрик и заводов, строительные материалы на строительные площадки и множество других грузов.

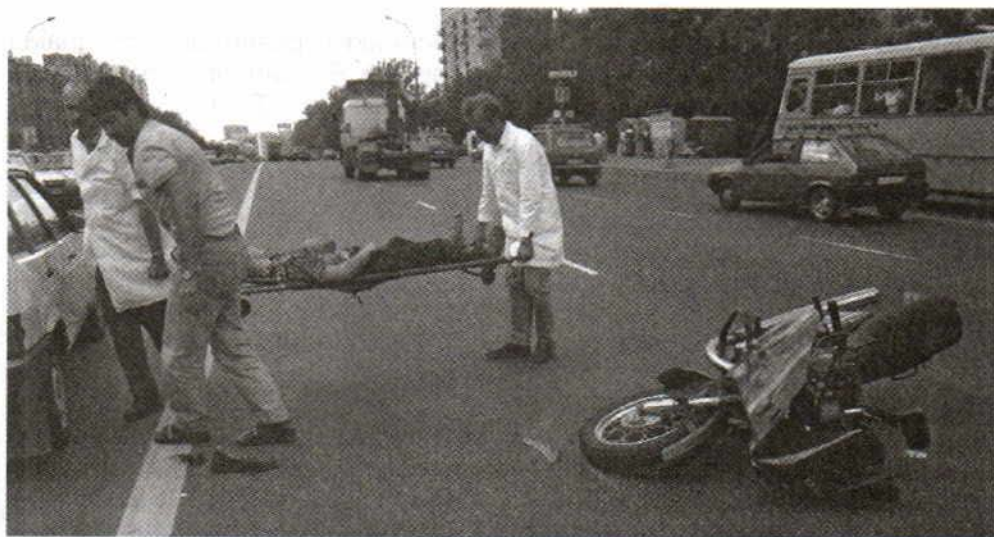
Вторая половина XX и начало XXI в. характеризуются неуклонным ростом перевозок автомобильным транспортом. Число автомобилей на дорогах во всем мире растет с каждым годом. Но в первую очередь это касается России, где, как ни в одной другой стране мира, за последнее время резко увеличился поток автомобилей.

Статистика

Только в период с 1992 по 1997 гг. количество автотранспортных средств в России увеличилось более чем на 4 млн единиц. По прогнозам специалистов в ближайшей перспективе в России высокие темпы автомобилизации сохранятся и уровень насыщения автотранспортными средствами к 2020 г. достигнет 550 единиц на 1000 жителей страны (примерно каждый второй житель будет водителем).



Автомобиль — транспортное средство повышенной опасности. Водитель перед пешеходным переходом должен снижать скорость до отметки (например, до 40 км), которая находится на специальном указателе



Дорожно-транспортное происшествие. Юный водитель не справился с вождением мотоцикла на широкой городской трассе, и его теперь ожидает реанимация

Быстрое увеличение количества автомобилей привело к появлению дорожно-транспортных происшествий (ДТП) и пострадавших от ДТП.

Дорожно-транспортное происшествие — событие, возникшее в процессе движения по дороге транспортного средства и с его участием, при котором погибли или ранены люди, повреждены транспортные средства, сооружения, грузы либо причинен иной материальный ущерб (Правила дорожного движения Российской Федерации).

Первое дорожно-транспортное происшествие, связанное с гибелью людей, было зарегистрировано в США в 1899 г.

В настоящее время, по данным ООН, ежегодно от дорожно-транспортных происшествий во всех странах мира погибает около 300 тыс. человек и около 10 млн получают телесные повреждения.

Внимание!

Необходимо отметить, что относительная опасность автомобиля для человека превышает относительную опасность воздушного транспорта более чем в 3 раза, а железнодорожного — в 10 раз. На один миллиард пассажиро-километров на автомобильном транспорте приходится 20 погибших, на воздушном — 6, на железнодорожном — 2.

Специалисты отмечают, что по сравнению с развитыми странами аварийность на автомобильном транспорте в России характеризуется более высокой степенью риска гибели населения в ДТП.

Статистика

По данным МВД России и МЧС России, в период 2009—2010 гг. в стране наметилась тенденция уменьшения общего количества ДТП (в 2006 г. — 229 140, в 2008 г. — 218 322, в 2010 г. — 199 431), снизилось общее количество погибших в ДТП (в 2003 г. — 35 602 человека, в 2008 г. — 29 936 человек, в 2010 г. — 26 567 человек) и пострадавших в ДТП (в 2006 г. — 285 362 человека, в 2008 г. — 270 833 человека, в 2010 г. — 250 635 человек).

В России на порядок выше, чем в развитых странах, такой показатель тяжести последствий ДТП, как число погибших на 100 пострадавших. В 2003 г. он составил 14,5 погибших, в 2008 г. — 10, в 2010 г. — 9,6. Для сравнения: в США — 1,3 погибших на 100 пострадавших, в Германии — 1,8, в Швеции — 3,4, во Франции — 4,1, в Финляндии — 5,2.

По сравнению с развитыми странами в России значительно выше количество ДТП на 10 тыс. транспортных средств. В 2008 г. этот показатель составил 56 ДТП. Отмечено, что более 70% ДТП происходит в городах и населенных пунктах.

Внимание!

Причиной более 85% ДТП является нарушение Правил дорожного движения (ПДД) водителями транспортных средств и пешеходами, при этом на долю водителей приходится 70–75% происшествий.

Таким образом, «человеческий фактор» возникновения дорожно-транспортных происшествий и их трагических последствий составляет более 85% и свидетельствует о низкой культуре в области безопасности дорожного движения основных участников дорожного движения — водителей и пешеходов.

Существует и другой фактор, оказывающий отрицательное влияние на безопасность дорожного движения. В настоящее время существенно влияет на рост аварийности значительное отставание темпов строительства новых и реконструкции эксплуатируемых дорог от темпов роста интенсивности дорожного движения. Число ДТП из-за неудовлетворительных дорожных условий составляет 29%.

В результате быстрого роста численности автомобильного парка значительно увеличилось число владельцев транспортных средств. Это привело к массовому включению в дорожное движение новых водителей. Увеличилась плотность движения в крупных городах и на федеральных дорогах. Возросла интенсивность движения в небольших городах и на территориальных дорогах, в результате чего изменилась дорожная ситуация как для водителей, так и для пешеходов, которые оказались к этому плохо подготовлены.

Внимание!

Соблюдать Правила дорожного движения в условиях все возрастающего потока движения автомобилей на дорогах намного сложнее. У многих участников дорожного движения не хватает для этого выдержки и дисциплины, не хватает общей культуры в области безопасности.

Правительством Российской Федерации была утверждена **федеральная целевая программа «Повышение безопасности дорожного движения в 2006–2012 годах».**

Целями программы являлись сокращение в 1,5 раза количества лиц, погибших в результате дорожно-транспортных происшествий, и на 10 процентов — количества дорожно-транспортных происшествий с пострадавшими в 2012 г. по сравнению с 2004 г.

Это позволило Российской Федерации приблизиться к уровню безопасности дорожного движения, характерному для стран с развитой автомобилизацией населения, снизить показатели аварийности и, следовательно, уменьшить социальную остроту проблемы.

Задачами программы являлись:

- предупреждение опасного поведения участников дорожного движения;
- развитие системы подготовки водителей транспортных средств и их допуска к участию в дорожном движении;
- сокращение детского дорожно-транспортного травматизма;
- совершенствование организации движения транспорта и пешеходов в городах;
- сокращение времени прибытия соответствующих служб на место дорожно-транспортного происшествия, повышение эффек-



Сотрудники поста ГИБДД осуществляют контроль транспорта на трассе

тивности их деятельности по оказанию помощи лицам, пострадавшим в дорожно-транспортных происшествиях;

- повышение уровня безопасности транспортных средств и др.

Кроме того, МЧС России с 2004 г. приступило к созданию системы обеспечения безопасности на дорогах Российской Федерации. С этой целью для оказания помощи пострадавшим в ДТП при ликвидации их последствий проводится эксперимент по совместному дежурству и ликвидации последствий дорожно-транспортных происшествий силами спасателей МЧС и сотрудниками ГИБДД МВД России.

Применяются меры по формированию у населения страны общей культуры в области безопасности, соблюдение основной массой участников дорожного движения безопасных норм поведения и снижение общего количества ДТП, травматизма и гибели людей.

В заключение необходимо отметить, что культура безопасного поведения на дорогах особое значение приобретает в подростковом возрасте, когда человек все более и более становится самостоятельным в своем поведении и поступках.



Сотрудник дорожно-постовой службы проверяет документы у водителей рядом с Мурманским морским портом

Это должен знать каждый

Являясь одной из значимых составных частей общей культуры в области безопасности, культура безопасного поведения на дорогах должна формироваться совместно с расширением сферы жизнедеятельности человека. Она включает в себя такие компоненты, как:

- постоянное изучение и совершенствование знаний Правил дорожного движения с учетом личных потребностей: пешеход, пассажир, водитель;
- воспитание в себе внутренней потребности и дисциплины в соблюдении Правил дорожного движения;
- умение оценивать обстановку, складывающуюся на дорогах, предвидеть развитие событий и возможности возникновения опасной ситуации;
- владение умениями и способами на основе оценки обстановки на дороге избегать опасных ситуаций;
- умение действовать адекватно в дорожно-транспортной ситуации для снижения фактора риска для себя и окружающих.

Вырабатывать в себе такие качества — задача всех участников дорожного движения, а повышать свою культуру в области безопасности дорожного движения каждый человек должен постоянно с учетом своих возможностей и потребностей.

Вопросы



1. Почему выросло количество автомобилей на дорогах нашей страны?
2. Какие причины обусловили рост дорожно-транспортных происшествий в нашей стране?
3. Какое влияние оказывает «человеческий фактор» на возникновение ДТП, травматизм и гибель людей на дорогах?
4. Какие приоритетные направления определены в Российской Федерации для снижения ДТП и гибели людей на дорогах?
5. Что следует понимать под общей культурой участников дорожного движения?

Задания

Прочитав текст параграфа, сформулируйте основные направления в формировании общей культуры по обеспечению безопасности дорожного движения. Свои выводы запишите в дневник безопасности. Рассмотрите несколько примеров из повседневной жизни поведения участников дорожного движения на дорогах, дайте оценку их уровню культуры в области обеспечения безопасности дорожного движения.

2.2. Организация дорожного движения, обязанности пешеходов и пассажиров

Ежедневно и постоянно по улицам городов и населенных пунктов передвигаются тысячи людей, которые спешат на работу, в школу, во многие другие места или возвращаются домой. Для передвижения в заданном направлении люди пользуются общественным транспортом, личными транспортными средствами (автомобилями, мотоциклами, велосипедами) или идут пешком. Все они являются участниками дорожного движения. **Участник дорожного движения — это лицо, принимающее непосредственное участие в движении в качестве водителя, пешехода, пассажира транспортного средства.**

Для того чтобы это движение носило упорядоченный характер и обеспечивало всем участникам возможность быстро и безопасно двигаться в необходимом им направлении, они должны соблюдать определенные правила, которые регулируют движение на улицах и дорогах. Это Правила дорожного движения.

В настоящее время в Российской Федерации действуют Правила дорожного движения, введенные в действие с 1 июня 1994 г., с изменениями и дополнениями, внесенными в 1998–2010 гг.

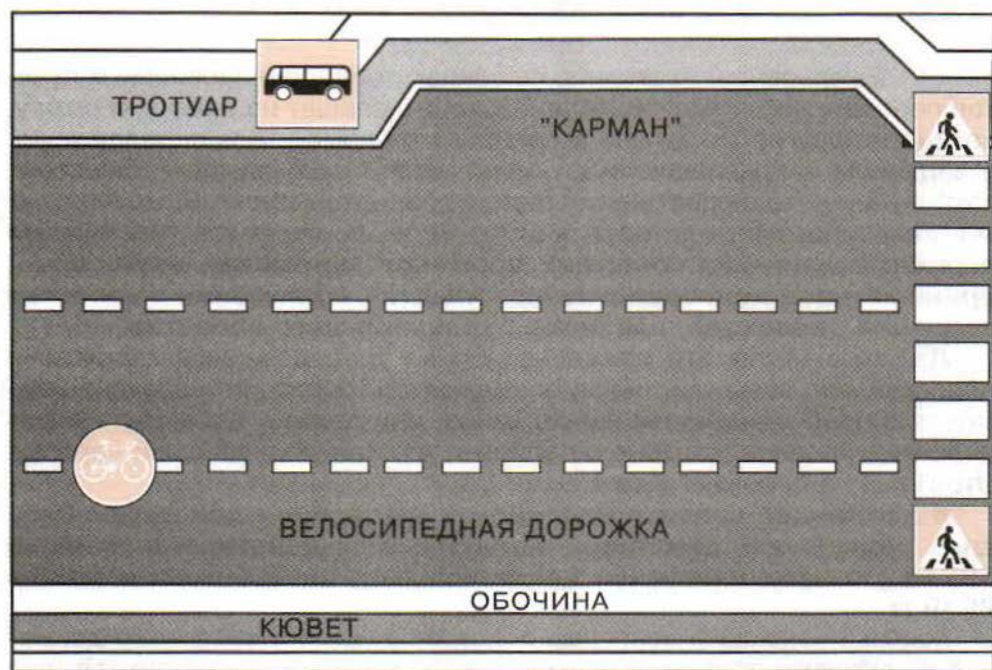
Коротко напомним основные положения Правил дорожного движения и ключевые понятия и термины, которые в них используются (все это вы уже изучали в определенном объеме в 5 классе на уроках ОБЖ).

В соответствии с Правилами в нашей стране принято *правостороннее движение*, т. е. транспорт при движении придерживается правой стороны проезжей части дороги.

Дорога — это обустроенная или приспособленная и используемая для движения транспортных средств полоса земли либо поверхность искусственного сооружения (моста).

Дорога включает в себя одну или несколько проезжих частей, трамвайные пути, тротуары, обочины и разделительные полосы. *Проезжая часть дороги* предназначена для движения безрельсовых транспортных средств (легковых и грузовых автомобилей, автобусов, троллейбусов), *трамвайные пути* — для трамваев, *тротуары* — для пешеходов, *обочина* — для движения пешеходов и для остановки автомобилей. *Разделительная полоса* разделяет смежные проезжие части и не предназначена для движения или остановки транспортных средств и пешеходов. Разделительная полоса (как и тротуар) немного возвышается над проезжей частью дороги. На разделительной полосе может быть устроен газон или установлены ограждения.

Для обеспечения безопасности на улицах и дорогах осуществляется *регулирование дорожного движения* — управление потоком движе-



Дорожная разметка проезжей части с разделительной полосой и пешеходным переходом

ния транспорта и пешеходов. Дорожное движение регулируют дорожная разметка, дорожные знаки, светофоры и регулировщики.

Запомните!

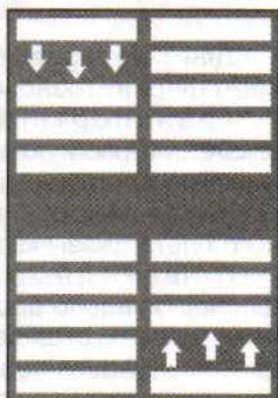
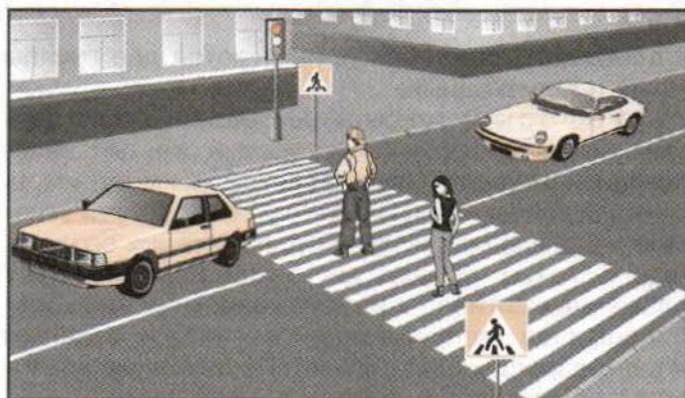
Дорожная разметка представляет собой линии, стрелы, надписи и другие обозначения, которые наносятся на различные элементы дороги. Большинство линий дорожной разметки имеют белый цвет. Например, линия белого цвета на проезжей части, прерывистая или сплошная, разделяет встречные потоки автомашин.

С помощью дорожной разметки на проезжей части обозначают пешеходный переход.

Линии пешеходных переходов наносятся на перекрестках или в других удобных для пешеходов местах. Пешеходные переходы могут обозначаться сплошными линиями вдоль проезжей части по всей длине перехода («зебра»).

Запомните!

Дорожные знаки, так же как и разметка, служат для регулирования дорожного движения, для передачи его участникам необходимой информации о различных дорожных ситуациях.



Пешеходные переходы: *слева* — «зебра», *справа* — «зебра» со стрелками разметки, которые указывают направление движения пешеходов

Насчитывается более 200 знаков. Для того чтобы облегчить их распознавание, они разделены на 8 групп:

1. Предупреждающие.
2. Приоритета.
3. Запрещающие.
4. Предписывающие.
5. Особых предписаний.
6. Информационные.
7. Сервиса.
8. Дополнительной информации (таблички).

К каждой группе относятся знаки, передающие информацию одинакового значения.

Запомните!

Для того чтобы уверенно себя чувствовать на улицах и дорогах и безопасно двигаться по ним, каждый участник дорожного движения должен знать дорожные знаки¹.

Для регулирования очередности пропуска участников дорожного движения через определенный участок дороги применяют *светофоры*, которые имеют сигналы зеленого, желтого и красного цвета.

Это должен знать каждый

Зеленый сигнал светофора разрешает движение.

Желтый сигнал запрещает движение и предупреждает о предстоящей смене сигналов.

Красный сигнал запрещает движение.

Для регулирования дорожного движения применяются две группы светофоров: транспортные и пешеходные.

Транспортные светофоры могут быть трехсекционными, с вертикальным расположением сигналов сверху вниз: красный, желтый, зеленый. Транспортные трехсекционные вертикальные светофоры могут иметь расположенные по горизонтали дополнительные секции со стрелками зеленого цвета, указывающими направление движения транспортных средств.

Пешеходные светофоры бывают двухсекционные и имеют два вертикально расположенных сигнала с изображением на них красным цветом стоящего пешехода (запрещающий сигнал) и зеленым цветом идущего пешехода (разрешающий сигнал). Пешеходные светофоры размещают на тротуарах с обеих сторон проезжей части.

¹ Основные дорожные знаки см. цветную вклейку.

В некоторых случаях движение на дорогах может регулировать *регулировщик*. Он может подавать сигналы руками, положением корпуса, при помощи жезла и флажков.

Регулировщик находится в центре перекрестка, на линии, разделяющей встречные потоки транспорта, или на краю проезжей части. Сигналы, подаваемые регулировщиком с центра перекрестка или с осевой линии дороги, обязательны для всех участников дорожного движения.

Основные сигналы, подаваемые регулировщиком

- Руки вытянуты в стороны или опущены — пешеходам разрешено переходить проезжую часть со стороны правого и левого бока регулировщика.
- Правая рука вытянута вперед — пешеходам разрешено переходить проезжую часть за спиной регулировщика.
- Рука поднята вверх — движение запрещено.

Внимание!

Если на перекрестке, где работает светофор, вы видите регулировщика, то необходимо подчиняться именно его сигналам.

Многие из нас постоянно участвуют в дорожном движении. Каждый из нас независимо от социального положения и возраста может оказаться на дороге в качестве пешехода или пассажира маршрутного транспортного средства (автобус, троллейбус, трамвай). И поэтому мы должны знать обязанности пешехода и пассажира и постоянно их соблюдать. (Вспомним, что в нашей стране самый высокий показатель погибших в ДТП (9,6) на 100 пострадавших.)



Основные сигналы регулировщика:

1 — руки вытянуты в стороны или опущены — пешеходам разрешено переходить проезжую часть со стороны правого и левого бока регулировщика; 2 — правая рука вытянута вперед — пешеходам разрешено переходить проезжую часть за спиной регулировщика; 3 — рука поднята вверх — движение запрещено

Это должен знать каждый

- Пешеходы должны двигаться по тротуарам или пешеходным дорожкам, а при их отсутствии — по обочинам. Пешеходы, перевозящие или переносящие громоздкие предметы, а также лица, передвигающиеся в инвалидных колясках без двигателя, могут двигаться по краю проезжей части, если их движение по тротуарам или обочинам создает помехи для других пешеходов.
- При отсутствии тротуаров, пешеходных дорожек или обочин, а также в случае невозможности двигаться по ним, пешеходы могут двигаться по велосипедной дорожке или идти в один ряд по краю проезжей части (на дорогах с разделительной полосой — по внешнему краю проезжей части).
- При движении по краю проезжей части пешеходы должны идти навстречу движению транспортных средств. Лица, передвигающиеся в инвалидных колясках без двигателя, ведущие мотоцикл, мопед, велосипед, в этих случаях должны следовать по ходу движения транспортных средств.
- При движении по обочинам или краю проезжей части в темное время суток или в условиях недостаточной видимости пешеходам рекомендуется иметь при себе предметы со светоотражающими элементами и обеспечивать видимость этих предметов водителями транспортных средств.
- Движение организованных пеших колонн по проезжей части разрешается только по направлению движения транспортных средств по правой стороне не более чем по четыре человека в ряд. Спереди и сзади колонны с левой стороны должны находиться сопровождающие с красными флажками, а в темное время суток и в условиях недостаточной видимости — с включенными фонарями: спереди — белого цвета, сзади — красного.
- Группы детей разрешается водить только по тротуарам и пешеходным дорожкам, а при их отсутствии — и по обочинам, но лишь в светлое время суток и только в сопровождении взрослых.
- Пешеходы должны пересекать проезжую часть по пешеходным переходам, в том числе по подземным и надземным, а при их отсутствии — на перекрестках по линии тротуаров или обочин.
- При отсутствии в зоне видимости перехода или перекрестка разрешается переходить дорогу под прямым углом к



Правильное движение пешеходов по загородной дороге:

1 — без велосипеда навстречу транспортным средствам; 2 — с велосипедом по ходу движения транспортных средств; 3 — пересекая перекресток перпендикулярно линии обочины

краю проезжей части на участках без разделительной полосы и ограждений там, где она хорошо просматривается в обе стороны.

- В местах, где движение регулируется, пешеходы должны руководствоваться сигналами регулировщика или пешеходного светофора, а при его отсутствии — транспортного светофора.
- На нерегулируемых пешеходных переходах пешеходы могут выходить на проезжую часть после того, как оценят расстояние до приближающихся транспортных средств, их скорость и убедятся, что переход будет для них безопасен. При пересечении проезжей части вне пешеходного перехода пешеходы, кроме того, не должны создавать помех для движения транспортных средств и выходить из-за стоящего транспортного средства или иного препятствия, ограничивающего обзорность, не убедившись в отсутствии приближающихся транспортных средств.
- Выйдя на проезжую часть, пешеходы не должны задерживаться или останавливаться, если это не связано с обеспечением безопасности движения. Пешеходы, не успевшие закончить переход, должны остановиться на линии, разделяющей транспортные потоки противоположных направлений. Продолжать переход можно, лишь убедившись в безопасности дальнейшего движения, и с учетом сигнала светофора (регулировщика).
- На остановочных пунктах, не оборудованных приподнятыми посадочными площадками, разрешается выходить на проезжую часть для посадки в транспортное средство лишь после его остановки. После высадки необходимо, не задерживаясь, освободить проезжую часть.

Запомните!

Проезжую часть дороги пешеходы переходят по пешеходным переходам или на перекрестках. *Перекресток* — это место, на котором пересекаются две или более дорог.

Обязанности пассажира

В соответствии с требованиями Правил дорожного движения пассажиры обязаны при поездке на транспортном средстве, оборудованном ремнями безопасности, быть пристегнутыми ими, а при поездке на мотоцикле быть в застегнутом мотошлеме.

Правила безопасного поведения пассажира во всех видах общественного транспорта

В легковом автомобиле наиболее безопасное место — справа сзади от водителя. А самое опасное место — переднее сиденье рядом с водителем. В поезде самое безопасное место — на нижней полке. При следовании железнодорожным транспортом, войдя в вагон, нужно достать из багажа все, что потребуется в дороге, прежде чем положить его на багажную полку или в специальное отделение нижней полки. Деньги и документы должны находиться при вас. В случае аварии необходимо в первую очередь спасти жизнь, а не вещи!

Посадка в транспортное средство производится после его полной остановки через передние двери.

Если у вас на плечах находится рюкзак, нужно его снять и держать в руках. Девушкам при посадке рекомендуется сумочку всегда держать перед собой, а в сидячем положении — на коленях.

Войдя в салон, необходимо осмотреться, выбрать удобное место, где вам не будут мешать. Следует посмотреть, где расположены запасные и аварийные выходы. Если в транспорте нет свободных мест для сидения, нужно постараться встать в центре прохода, держась рукой за поручень или за специальные подвески. Нельзя стоять у входной двери, а тем более опираться на нее — она может случайно открыться.

Передвигаться по салону общественного транспорта рекомендуется только при полной его остановке.

Необходимо помнить, что в общественном транспорте нельзя шуметь, шалить, громко разговаривать, есть мороженое. Нельзя высовываться из окон транспортного средства во время его движения, отвлекая водителя от управления.

Правила поведения при пользовании трамваем, автобусом и троллейбусом

- Ожидать автобус, троллейбус, трамвай только на посадочной площадке, а там, где ее нет, — на тротуаре или обочине дороги.
- При посадке в трамвай, если трамвайные пути расположены посередине улицы, пересечь проезжую часть дороги, чтобы подойти к остановке трамвая. Перед переходом надо осмотреть обе стороны дороги и, убедившись в отсутствии движущегося транспорта, направиться к остановившемуся трамваю.
- Посадка должна производиться через передние двери, а высадка — через задние или через двери, на которых имеется надпись «Выход».
- После высадки из общественного транспорта при переходе проезжей части дороги необходимо быть особенно внимательным, учитывая интенсивное движение транспорта. При выходе из автобуса, если необходимо перейти проезжую часть, безопаснее всего дойти по тротуару до ближайшего пешеходного перехода. На загородной дороге, где обозначения пешеходного перехода нет, следует подождать, когда автобус отъедет, осмотреть дорогу и, убедившись в возможности безопасного перехода, перейти ее.

Правила поведения в метро

Поведение на эскалаторе:

- стойте справа, идите слева;
- нельзя бежать по ступенькам эскалатора и сидеть на них.

Поведение на платформе:

- не заходите за ограничительную линию;
- если у вас что-то упало на рельсы, не пытайтесь достать этот предмет сами, обратитесь к дежурному.

Правила поведения при поездке на грузовом автомобиле

- Нельзя стоять в кузове во время движения грузовика.
- Нельзя переходить с места на место во время движения.
- Нельзя сидеть на борту.
- Нельзя выходить из грузовика в сторону проезжей части дороги.



ЭТО ИНТЕРЕСНО

Приведем пожелания для пешеходов известного писателя, путешественника и специалиста по вопросам выживания в экстремальных условиях А. А. Ильина из его книги «Большая энциклопедия городского выживания» (М.: ЭКСМО, 2003), которые учитывают общую культуру в области безопасности наших участников дорожного движения:

«Современные водители пешеходов не любят и их права не уважают.

Если бы все владельцы автотранспорта приняли несложную истину,

что пешеход всегда прав, но даже если не прав, это не повод его давить, по улицам можно было бы ходить, задрав голову к небу».

А поскольку в дорожной практике нашей страны до этого еще очень далеко, Андрей Ильин предлагает пешеходу видеть дорогу глазами водителя.

Статистика

Уровень культуры водителей в области безопасности характеризует неутешительная статистика: 70—75% дорожно-транспортных происшествий совершается в нашей стране по вине водителей, при этом до 30% ДТП приходится на долю водителей, управляющих транспортным средством в нетрезвом состоянии.

Культура нашего пешехода в области безопасности оценивается не только знаниями Правил дорожного движения и уровнем дисциплины по их выполнению, но и умением оценивать обстановку на дорогах, действовать в различных дорожных ситуациях с учетом своих возможностей более осторожно и предусмотрительно. Помните поговорку: «Береженого Бог бережет!»



Вопросы

1. Что такое дорога и каковы ее составные части?
2. Для чего предназначено регулирование дорожного движения и при помощи чего оно осуществляется?
3. Кто является участниками дорожного движения и какие общие обязанности определены пешеходу и пассажиру?
4. Какие меры безопасности необходимо соблюдать пешеходу и пассажиру как участникам дорожного движения?
5. Какие качества пешехода могут характеризовать уровень его общей культуры в области безопасности дорожного движения?

Задания

1. Из Правил дорожного движения выберите дорожные знаки, которые регулируют движение пешехода на дороге. Занесите в дневник безопасности.
2. Из Правил дорожного движения выберите сигналы светофора, которыми должен руководствоваться пешеход при переходе дороги. Занесите в дневник безопасности.