



Министерство образования и науки Республики Бурятия  
Муниципальное бюджетное общеобразовательное учреждение  
«КЛЮЕВСКАЯ СРЕДНЯЯ ОБЩЕОБРАЗОВАТЕЛЬНАЯ ШКОЛА»

МО «Кабанский район»

Р/с 40204810600000000029 ГРКЦ НБ РЕСП. БУРЯТИЯ г. Улан-Удэ БИК 048142001, ИНН 0309006671  
671215, п. Ключевка, ул. Школьная, 1 факс и тел. 8(30138) 7-00-40 e-mail: kluevka@gmail.com

**Программа факультативного курса по географии «Подготовка учащихся 9 класса к ГИА»**

**Арван Евгения Юрьевна**

**Учитель географии**

**МБОУ «Ключевская СОШ»**

## Пояснительная записка

Актуальность программы: в настоящее время форма сдачи экзамена по географии в 9 классе имеет свои особенности. Сегодня это тестирование в виде ГИА и ЕГЭ. Чтобы успешно сдать, учащимся необходимо понять принцип сдачи экзаменов за курс средней школы. Особенно это важно для тех, кто решил продолжить образование в 10-11 классах. Но необычная форма экзамена вызывает затруднения и опасения у учеников. Во-первых, большим разнообразием заданий разного уровня сложности, во-вторых, объемом тех знаний и умений, которыми должен владеть выпускник, самой формой экзамена, где можно допустить ошибки из-за обычной невнимательности, даже при правильном решении. И это особо пугает учеников. Поэтому нужно уделить особое внимание как подготовке теоретического и практического материала, так и правилам оформления экзаменационных работ. Все это поможет учащимся уверенно чувствовать себя на экзамене.

К настоящему времени вступительный экзамен по географии введен почти в 100 ВУЗах страны. Данная форма экзамена имеет свою специфику и существенно отличается от традиционного устного выпускного и вступительного экзамена. Для успешного преодоления экзаменационного тестирования учащимся необходима предварительная подготовка и приобретение определенных навыков в такой форме контроля.

Содержание программы сконструировано таким образом, что в факультативном курсе пространственные представления формируются комплексно и на всех трех уровнях: планетарном, региональном и локальном. Программа обобщает материал курса географии с 6 по 9 классы. Данная программа необходима для подготовки к государственной итоговой аттестации по географии, выбору будущей профессии, ориентации учащихся 9 класса в выборе соответствующего профиля на старшей ступени обучения.

Программа адресована учащимся 9 класса общеобразовательной школы. Является частью методической системы географического образования школьников.

Программа рассчитана на 34 часа.

Цель: обеспечить качественную подготовку учащихся к сдаче экзамена по географии за курс основной школы, ориентировать учащихся 9 класса в выборе соответствующего профиля на старшей ступени обучения с перспективой сдачи вступительного ЕГЭ по географии.

### Задачи курса:

- повторить теоретические основы курса географии;
- отработать практические навыки и умения;
- познакомить учащихся с основными правилами оформления экзаменационных работ, с разными типами заданий;
- повторить географическую номенклатуру, основные географические термины и понятия;
- упорядочить, структурировать свои знания и восполнить имеющиеся пробелы;
- научить анализировать природные, экономические и социальные явления.

### Принципы содержания программы факультативного курса:

1. Принцип системности;
2. Принцип преемственности и непрерывности;
3. Принцип практической направленности;

4. Принцип доступности;
5. Валеологический принцип

Программа предусматривает проведение теоретических и практических занятий.

Эффективное усвоение содержания факультативного курса по географии возможно на основе целостного подхода к деятельности, который предполагает использование групп методов: организации и осуществления учебно-познавательной деятельности, стимулирования и мотивации, контроля и самоконтроля.

Данная программа предполагает сочетание групп методов:

1. Перцептивные (передача и восприятие учебной информации): словесные (рассказ, беседа, лекция, диалог), наглядные (демонстрации), практические (преобразование учебного материала, упражнения), аудиовизуальные (сочетание словесных и наглядных методов);
2. Логические методы (организация и осуществление мыслительных операций): сравнение, сопоставление, анализ, синтез, выделение главного, конкретизация, систематизация, обобщение;
3. Гностические методы (по характеру познавательной деятельности): частично-поисковый, объяснительно-иллюстративный;
4. Методы самоуправления учебно-познавательной деятельностью: работа под руководством учителя или учащегося, оказание дозированной помощи, самостоятельные работы;
5. Методы контроля и коррекции (контроль тематический, текущий, итоговый).

Формы организации обучения: консультации, практические занятия (практикумы), работа с литературой или электронными источниками информации, письменные упражнения, выполнение индивидуальных заданий за компьютером (on-line), зачетный урок.

Содержание курса предполагает использование активных форм обучения (исследовательский и частично - исследовательский) в ходе работы с различными источниками информации: картами атласа, контурными картами, текстом учебника, дополнительной литературой, анализ диаграмм, схем, рисунков.

Средства организации обучения:

1. Карта – одно из основных средств обучения географии: стенные, настольные, текстовые карты и карты-вклейки;
2. Географические модели, картины;
3. Учебники, дополнительные источники информации;
4. ТСО (медиасредства).

В данном курсе выделяется время на повторение теоретического материала и на выполнение практических заданий. Количество часов для теории и практики можно изменять в зависимости от потребностей учащихся. В конце курса рекомендуется проведение итогового занятия с выполнением тренировочного тестирования.

Примерные требования к результатам обучения

Знать:

- 1.1 основные географические понятия и термины;
- 1.2 различия плана, глобуса и географических карт;
- 1.3 результаты выдающихся географических открытий;

1.4 географические следствия движений Земли, географические явления и процессы в геосферах, взаимосвязь между ними, их изменение в результате деятельности человека;

1.5 географическую зональность и поясность;

1.6 различия в хозяйственном освоении разных территорий; связь между географическим положением, природными условиями, ресурсами и хозяйством отдельных регионов;

1.7 специфику географического положения и административно-территориального устройства Российской Федерации, особенности ее природы, населения, основных отраслей хозяйства, природно-хозяйственных зон и районов;

1.8 природные и антропогенные причины возникновения геоэкологических проблем на локальном, региональном и глобальном уровнях; меры по сохранению природы и защите людей от стихийных природных и техногенных явлений

**Уметь:**

2.1 определять на местности, плане и карте расстояния, направления, высоты точек; географические координаты и местоположение географических объектов;

2.2 выделять существенные признаки географических объектов и явлений;

2.3 описывать существенные признаки географических объектов и явлений;

2.4 объяснять существенные признаки географических объектов и явлений;

2.5 составлять краткую географическую характеристику разных территорий;

2.6 приводить примеры: природных ресурсов, их использования и охраны, формирования культурно-бытовых особенностей народов под влиянием среды их обитания; крупнейших сырьевых и топливно-энергетических баз, районов и центров производства важнейших видов продукции, основных коммуникаций и их узлов, внутригосударственных и внешних экономических связей России;

2.7 находить в разных источниках информацию, необходимую для изучения географических объектов и явлений, разных территорий Земли, их обеспеченности природными и человеческими ресурсами, хозяйственного потенциала, экологических проблем;

2.8 анализировать информацию, необходимую для изучения географических объектов и явлений, разных территорий Земли, их обеспеченности природными и человеческими ресурсами, хозяйственного потенциала, экологических проблем;

2.9 Использовать приобретенные знания и умения в практической деятельности и повседневной жизни для определения поясного времени, чтения карт различного содержания, решения практических задач по определению качества окружающей среды, ее использованию

**Учебно-тематический план.**

<b>№ п/п</b>	<b>Наименование разделов и тем курса</b>	<b>Всего часов</b>	<b>В том числе</b>		<b>Формы контроля (занятия)</b>
			<i>лекции</i>	<i>практикум</i>	<i>Зачет</i>
<b>Введение (2 часа)</b>					
<b>1</b>	<b>Особенности экзамена по географии в 9 классе</b>	<b>1</b>	<b>1</b>		
<b>2</b>	<b>Как правильно подготовиться к экзамену по географии. Типы заданий и правила их оформления</b>	<b>1</b>	<b>0,5</b>	<b>0,5</b>	
<b>Раздел I. Основы теории и практики физической географии (27 часов)</b>					
<b>1. ИСТОЧНИКИ ГЕОГРАФИЧЕСКОЙ ИНФОРМАЦИИ (5 часов)</b>					
<b>3</b>	<b>Географические модели: глобус, географическая карта, план местности</b>	<b>3</b>	<b>1</b>	<b>2</b>	
<b>4</b>	<b>Выдающиеся географические исследования, открытия и путешествия</b>	<b>2</b>	<b>1</b>	<b>1</b>	
<b>2. ПРИРОДА ЗЕМЛИ (6 часов)</b>					
<b>6</b>	<b>Литосфера</b>	<b>2</b>	<b>1</b>	<b>1</b>	
<b>7</b>	<b>Атмосфера</b>	<b>1</b>		<b>1</b>	
<b>8</b>	<b>Гидросфера</b>	<b>1</b>		<b>1</b>	
<b>9</b>	<b>Биосфера</b>	<b>1</b>		<b>1</b>	
<b>10</b>	<b>Географическая оболочка Земли</b>	<b>1</b>	<b>1</b>		
<b>3. ПРИРОДА МАТЕРИКОВ (5 часов)</b>					
<b>11</b>	<b>Происхождение материков и впадин</b>	<b>1</b>		<b>1</b>	

	<i>океанов.</i>				
<b>12</b>	<b><i>Население Земли. Численность населения Земли. Человеческие расы, этносы</i></b>	<b>1</b>		<b>1</b>	
<b>13</b>	<b><i>Материки и страны. Основные черты природы Африки, Австралии, Северной и Южной Америки, Антарктиды, Евразии.</i></b>	<b>3</b>	<b>1</b>	<b>2</b>	
<b>4. ПРИРОДА РОССИИ (8 часов)</b>					
<b>14</b>	<b><i>Особенности географического положения России</i></b>	<b>1</b>		<b>1</b>	
<b>15</b>	<b><i>Рельеф и недра России</i></b>	<b>2</b>		<b>2</b>	
<b>16</b>	<b><i>Климат. Внутренние воды</i></b>	<b>2</b>		<b>2</b>	
<b>17</b>	<b><i>Почвы, природные зоны Росси.</i></b>	<b>2</b>		<b>2</b>	
<b>18</b>	<b><i>Характеристика природных объектов</i></b>	<b>1</b>		<b>1</b>	
<b><u>Раздел II. Экономическая география (8 часов)</u></b>					
<b>5. НАСЕЛЕНИЕ РОССИИ</b>					
<b>19</b>	<b><i>Население России</i></b>	<b>2</b>		<b>1</b>	
<b>6. ХОЗЯЙСТВО РОССИИ</b>					
<b>20</b>	<b><i>Основные межотраслевые комплексы.</i></b>	<b>3</b>		<b>2</b>	
<b>21</b>	<b><i>Географические особенности экономических районов России</i></b>	<b>3</b>		<b>2</b>	
		<b>34 часа</b>			

## *Содержание программы*

**Введение. Особенности экзамена по географии в 9 классе (2 ч.).**

Особенности экзамена в 9 классе. Основные требования и особенности его проведения. Теоретические знания и практические умения необходимые для подготовки к экзамену. Виды заданий. Психологический настрой. Правила оформления работ.

**Раздел I. Основы теории и практики физической географии (27 ч.).**

### *Тема 1. Источники географической информации (5 ч)*

Основные источники географической информации. Виды изображения Земли. План местности, географическая карта, глобус. Градусная сеть. Географические координаты. Определение направлений и измерение расстояний на плане и карте. Масштаб. Условные знаки. Чтение плана местности и географической карты. Выдающиеся географические исследования, открытия и путешествия

### *Тема 2. Природа Земли (6 ч)*

**Литосфера.** Строение Земли. Геологическая история Земли. Внутренне строение Земли. Земная кора и ее строение. Горные породы. Платформы и складчатые пояса. Рельеф как результат взаимодействия внутренних и внешних сил Земли. Основные формы рельефа. Минеральные ресурсы.

**Атмосфера.** Значение атмосферы, состав и структура. Атмосферная циркуляция. Постоянные ветры. Воздушные массы. Погода и климат. Климатообразующие факторы.

**Гидросфера.** Части гидросферы. Мировой океан и его части. Источники пресной воды на Земле. Реки. Речная система. Режим и питание рек.

**Биосфера.** Особенности распространения живых организмов на Земле. Границы биосферы. Почва как особое природное образование. Разнообразие почв. Природный комплекс. Природные зоны. Широтная зональность и высотная поясность.

**Географическая оболочка Земли.** Широтная зональность и высотная поясность, цикличность и ритмичность процессов. Территориальные комплексы: природные, природно-хозяйственные.

### *Тема 3. Природа материков (6 ч.).*

Географическое положение, площадь материков. Особенности рельефа и климата. Основные природные и экономические объекты. История освоения. Разнообразие природы. Типичные ландшафты. Население Земли. Численность населения Земли. Человеческие расы, этносы

### *Тема 4. Природа России (10 ч).*

Особенности физико-географического положения России. Границы России. Россия на карте часовых поясов. Административно-территориальное деление РФ. Геологическое строение, рельеф и полезные ископаемые, и их взаимосвязь. Факторы, определяющие климат России. Типы климата России, климатические пояса. Внутренние воды России. Главные речные системы. Размещение основных типов почв России. Растительный и животный мир России. Природно-хозяйственные зоны России. Экологические проблемы.

**Раздел II. Экономическая география (5 ч.).**

### *1. Население и хозяйство России (5 ч.).*

*Население России.* Численность, особенности воспроизводства населения. Половозрастной, этнический и религиозный состав населения. Особенности расселения. Сельское и городское население, урбанизация. Направления и типы миграций. Трудовые ресурсы.

*Хозяйство России.* Структура хозяйства и ее особенности. Первичный, вторичный и третичный сектора хозяйства: состав, особенности отраслей, роль и значение.

*Экономические районы России.* Географическое положение района, состав территории. Природные особенности и природно-ресурсный потенциал. Население, крупные города. Хозяйство района, его специализация и крупные центры производства. Региональные различия внутри района. Проблемы района.

*Методические рекомендации по содержанию  
и проведению практических занятий.*

*Рекомендуемые практические работы.*

Тема «Источники географической информации».

1. Определение элементов градусной сетки, географических координат, направлений и расстояний по карте полушарий и физической карте России.
2. Определение расстояний, направлений, оценка территории по топографическому плану;
3. Построение профиля рельефа местности

Тема «Природа Земли».

1. Описание по карте географического положения гор и равнин, морей, рек, природных зон. Описание рельефа, климата, природных комплексов.
2. Описание элементов погоды и климата, их зависимость друг от друга, и их влияние на природные комплексы и хозяйственную деятельность человека.
3. Определение высот географических объектов на физической карте;
4. Определение сейсмически-активных зон мира, выявление причин возникновения;

Тема «Природа материков».

1. Изучение и объяснение природных процессов на основе таблиц, схем, карт по темам: «Формы рельефа, их строение, характерные полезные ископаемые», «Климатические пояса и природные зоны материков», «Особенности населения и его хозяйственной деятельности».
2. Составление сравнительных характеристик материков, их регионов и отдельных стран.
3. Определение основных показателей климата и типа климата по климатограммам;
4. Определение положения пункта, климат которого соответствует представленной климатограмме.

Тема «Природа России».

1. Определение крайних точек России, пограничных государств;
2. Определение типов климата на территории России;
3. Определение территорий распространения неблагоприятных природных явлений, причин их возникновения;
4. ООПТ России;
5. Выявление зависимости между тектоническими структурами, рельефом и размещением полезных ископаемых.



**6. Определение климатических показателей по синоптической карте;**

**Тема «Население и хозяйство России».**

- 1. анализ экономических карт для определения типов территориальной структуры хозяйства.**
- 2. оценка природно-ресурсного потенциала России, проблем и перспектив его рационального использования.**
- 3. выявление и анализ условий для развития хозяйства районов, их влияние на специализацию.**

**Литература:**

1. Оценка качества подготовки выпускников основной школы по географии М. «Дрофа» 2005.
2. Пятунин В.Б., Симагин Ю.А. Контрольные и проверочные работы по географии 8-9 классы. –М. Дрофа, 2009.
3. Экономическая география России. Под. Ред. А.Родионова. – М. МГУ, 2002.
4. Энциклопедия: Физическая и экономическая география России. М.: Аванта-Плюс, 2000.
5. Справочники по географии для поступающих в ВУЗы (любые).
6. Чернова В.Г. География в таблицах и схемах, С-П, 2006
7. Андриянова А.К.. Тестовые задания по географии для подготовки к экзаменам. М: АСТ Астрель, 2005
8. CD-ROM. География. Шпаргалки для старшеклассников. М.: «Новая школа», 2006
9. CD-ROM. Репетитор по географии Кирилла и Мефодия. 2007. М.: «Кирилл и Мефодий», 2007.

## Приложение 1.

### Задания для подготовки к ГИА

#### ИСТОЧНИКИ ГЕОГРАФИЧЕСКОЙ ИНФОРМАЦИИ

1. Ф. Ф. Беллинсгаузен - российский исследователь и мореплаватель. В 1819-1821 гг. Ф. Ф. Беллинсгаузен возглавил кругосветную экспедицию к Южному полюсу. В 1820 г. на шлюпах «Восток» (под командованием Ф. Ф. Беллинсгаузена) и «Мирный» (под командованием М. П. Лазарева) русские моряки первыми достигли берегов Антарктиды. Какой из перечисленных географических объектов назван в честь Ф. Ф. Беллинсгаузена?

1) море; 2) река; 3) пролив; 4) течение.

2. Определите, какой город имеет географические координаты  $47^{\circ}$  с. ш. и  $40^{\circ}$  в. д. (Ростов -на -Дону)

Задания 3, 4, 5, 6 выполняется с использованием приведенной ниже карты.

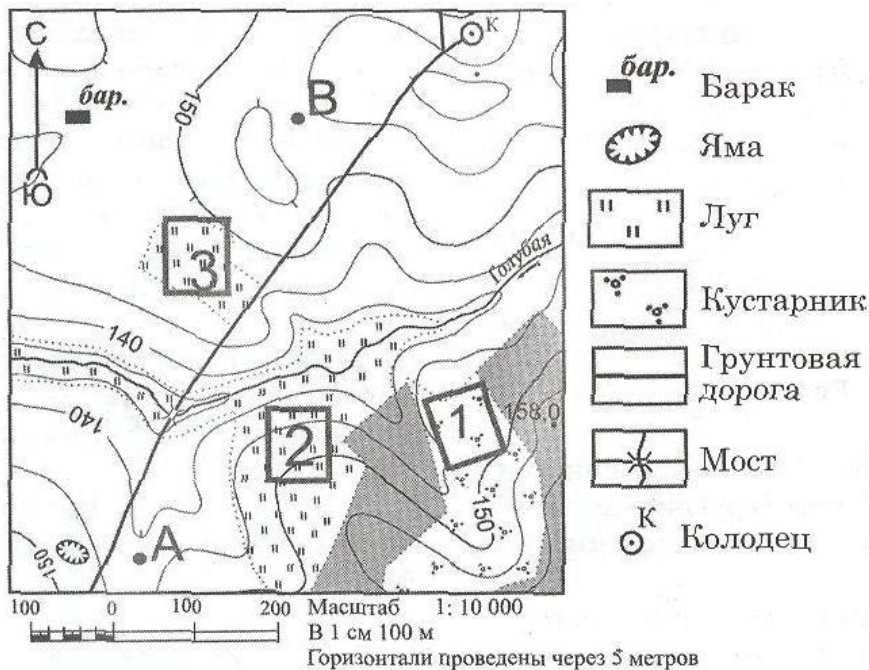
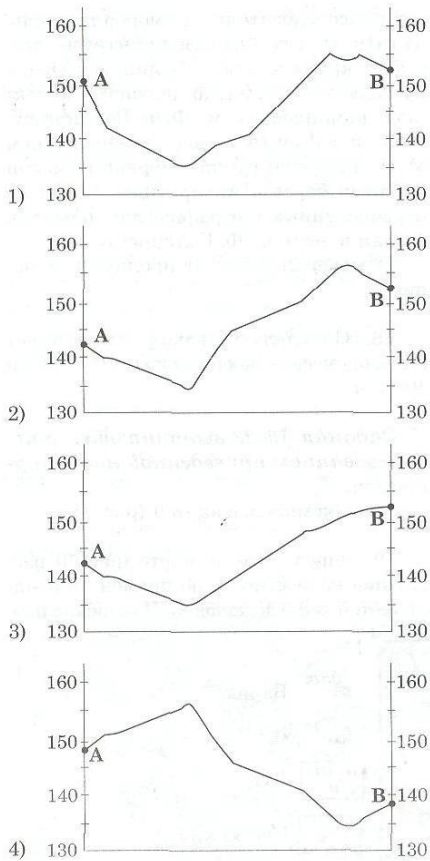


Рис. 3

3. Определите по карте расстояние на местности по прямой от точки С высотой 158,0 до колодца. Измерение проводите между центрами условных знаков. Полученный результат округлите до десятков метров. Ответ запишите цифрами. (46020)
4. Определите по карте (рис. 3), в каком направлении от ямы находится барак: (север)
5. Участники школьной футбольной секции выбирают место для обустройства нового футбольного поля. Оцените, какой из участков, обозначенных на карте цифрами 1, 2 и 3, больше всего подходит для этого. Для обоснования своего ответа приведите два довода. Обоснованный ответ запишите на отдельном листе или бланке, указав сначала номер задания.
6. На рис. 4 представлены варианты профиля рельефа местности, построенные на основе карты по линии А - В разными учащимися. Какой из профилей построен верно?

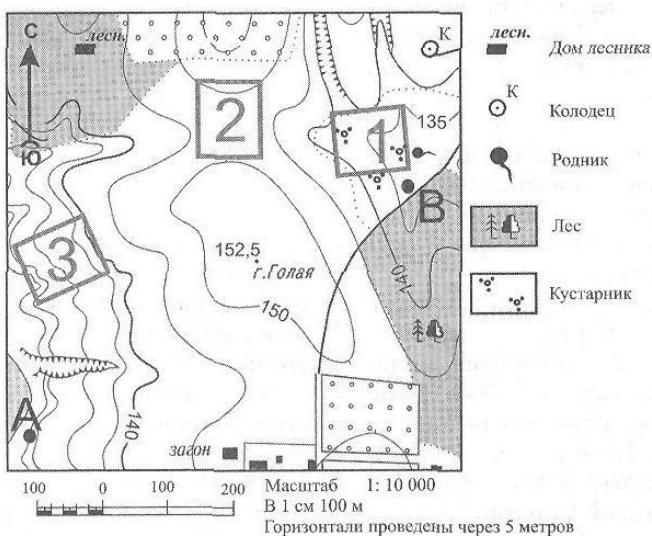


7. Ф. П. Врангель — известный русский мореплаватель и полярный исследователь, автор классического сочинения «Путешествия по северным берегам Сибири по Ледовитому морю, совершенные в 1802, 21, 22, 23 и 24 годах». В 1820-1824 гг. руководил экспедицией, описавшей побережье Сибири от р. Индигирка до Колючинской губы. Какой из перечисленных географических объектов носит имя этого мореплавателя:

- 1) полуостров; 2) течение; 3) остров; 4) море.

8. Определите, какой город имеет географические координаты  $30^\circ$  с.ш. и  $31^\circ$  в.д.

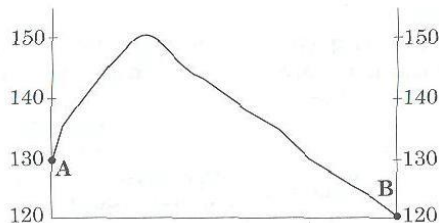
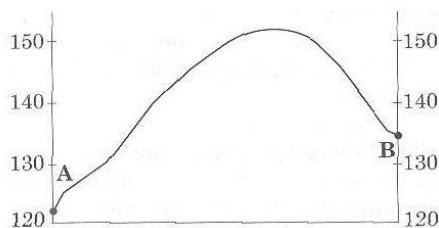
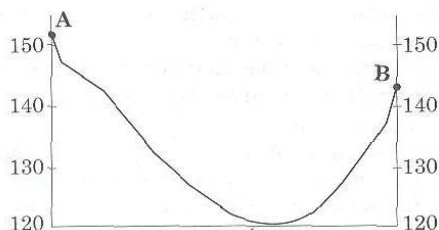
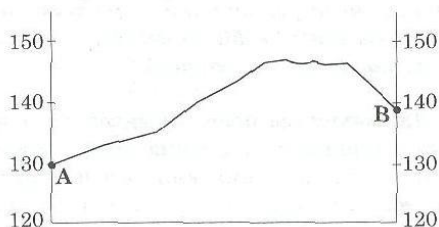
Ознакомьтесь с картой показанной на рисунке 4, выполните задания 9, 10, 11:



9. Определите по карте (рис. 4), в каком направлении от дома лесника находится колодец.

10. Школьники выбирают место для катания на санках. Оцените, какой из участков, обозначенных на карте (рис. 4) цифрами 1, 2 и 3, больше всего подходит для этого. Для обоснования своего ответа приведите два довода.

11. На рис. 5 представлены варианты профиля рельефа местности, построенные на основе карты по линии А — В разными учащимися. Какой из профилей построен верно?



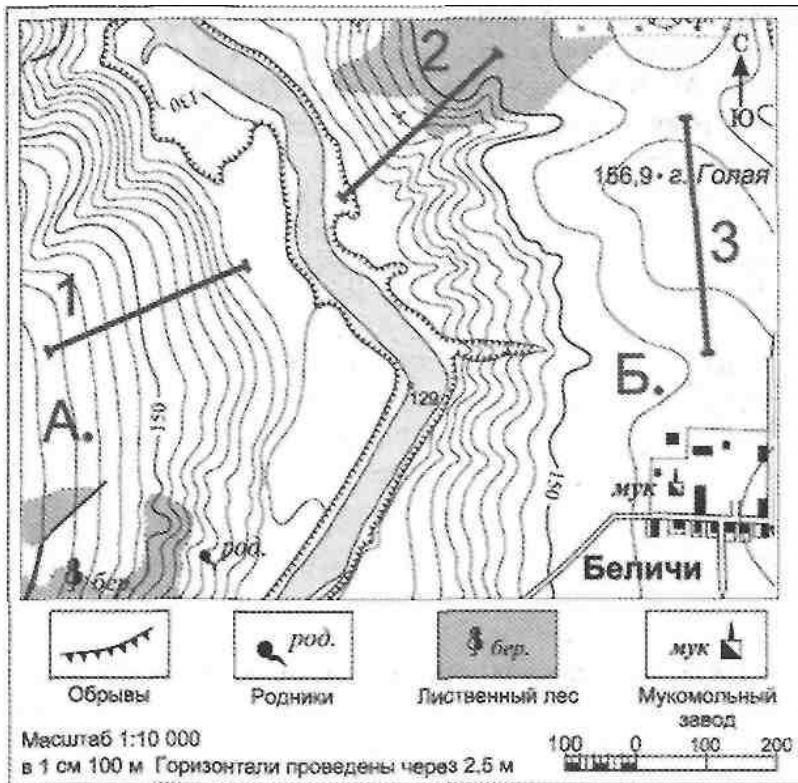
12. Х. Колумб — один из величайших мореплавателей в истории человечества. Географические открытия, совершенные Колумбом в Америке в ходе 4-х экспедиций (1492—1504 гг.) имели всемирно-историческое значение. Имя Колумба носят многие географические объекты Америки. Какой из перечисленных объектов Южной Америки носит имя этого мореплавателя?

- 1) море 2) государство 3) пролив 4) залив

13. Определите, какой город-миллионер имеет географические координаты  $56^{\circ}$  с.ш. и  $44^{\circ}$  в.д.

Задания 14-17 выполняются с использованием приведенной ниже карты.

Ознакомьтесь с картой, показанной на рисунке.

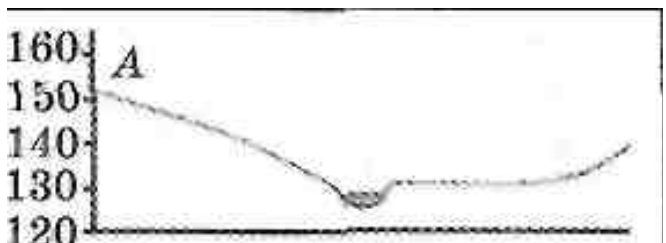
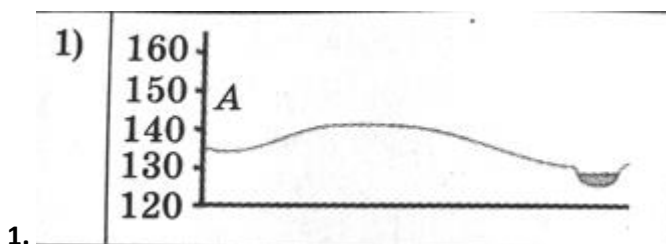


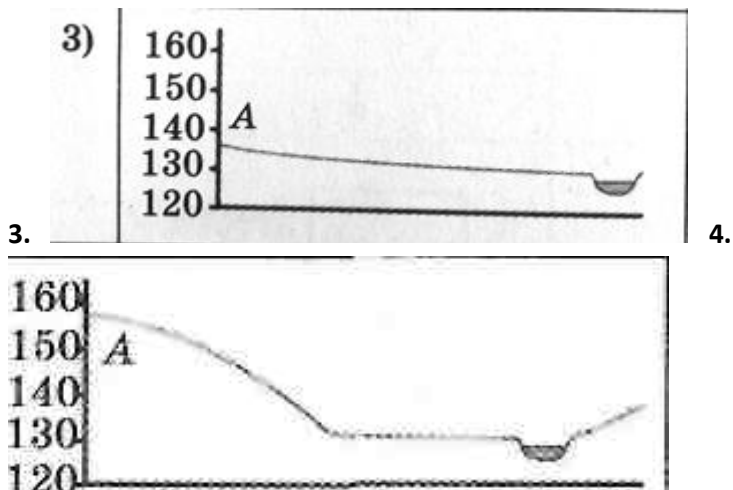
14. Определите по карте расстояние на местности по прямой от родника до мукомольного завода. Полученный результат округлите до десятков метров. Ответ запишите в виде числа.

15. Определите по карте, в каком направлении от родника находится гора Голая.

16. Местная администрация выбирает место для строительства горнолыжной трассы. Какой из участков, обозначенных на карте цифрами 1, 2 и 3, вы предложили бы для этой цели? Для обоснования своего ответа приведите два довода. Обоснованный ответ запишите на отдельном подписанном листе или бланке, указав сначала номер задания.

17. На рисунках представлены варианты профиля рельефа местности, построенные на основе карты по линии А—Б разными учащимися. Какой из профилей построен верно?

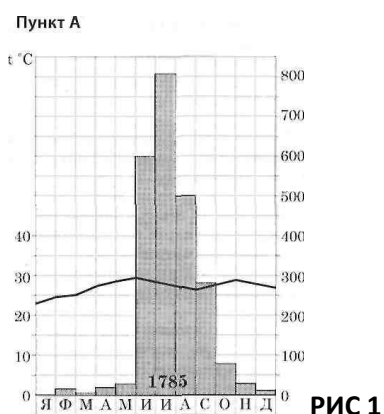




## ТЕМА «ПРИРОДА МАТЕРИКОВ»

1. С сейсмичностью и подводным вулканизмом тесно связана опасность возникновения огромных морских волн — цунами, под угрозой которых находятся территории прибрежных городов и других населенных пунктов. В какой из перечисленных стран необходима работа специальных служб по предупреждению населения о цунами? 1) Великобритания; 2) Индонезия; 3) Бразилия; 4) Египет.

Задания 2 – 3 выполняются с использованием приведенной ниже климатограммы (рис. 1)



2. Используя данные климатограммы (рис. 1), определите верное утверждение о климате пункта А.
- 1) Самым жарким месяцем является июль.
  - 2) В декабре атмосферных осадков выпадает больше, чем в мае.
  - 3) Среднемесячные температуры воздуха имеют только положительные значения.
  - 4) Среднегодовое количество атмосферных осадков превышает 2000 мм.
3. Используя данные климатограммы (рис. 1), определите годовую амплитуду температуры воздуха для пункта А. Ответ запишите в виде числа. **(2)**

Задания 4 - 5 выполняются с использованием текста, приведенного ниже

Школьники делали доклад о климатообразующих факторах. Они нашли в Интернете данные, полученные на различных метеостанциях в результате многолетних наблюдений, выбрали данные четырех пунктов наблюдений, расположенных в Мексике. Эти данные представлены в таблице 2.

Таблица 2

Пункт наблюдения	Средняя температура воздуха, °С Июнь январь	Географические координаты пункта	Высота над уровнем моря, м	Среднегодовое количество атмосферных осадков, мм
Мехико	+ 17,8 13,8	19° с.ш. 99° з.д.	2308	894
Морелиа	+ 20,0 14,4	19° с.ш. 101° з.д.	1913	764
Мерида	+ 28,1 22,8	20° с.ш. 89° з.д.	9	988
Закатакас	+ 16,4 + 9,6	22° с.ш. 102° з.д.	2612	427

4. Учащиеся проанализировали данные с целью выявления зависимости между особенностями климата и географическим положением. У всех школьников выводы получились разные. Кто из учащихся сделал верный вывод на основе представленных данных

1)Никита: «Среднегодовое количество атмосферных осадков увеличивается при движении на запад».

2)Даниил: «В январе температура воздуха понижается с удалением от экватора».

3)Наталья: «Средняя температура воздуха постепенно понижается при движении на запад».

4)Элеонора: «Средняя температура воздуха постепенно понижается при подъеме вверх».

5. На какой метеостанции в день летнего солнцестояния в полдень угол падения солнечных лучей будет наибольшим: 1) Мехико; 2) Морелиа; 3) Мерида; 4) Закатакас.

Задания 6 – 7 выполняются с использованием, климатограмм (рис. 2, 3)

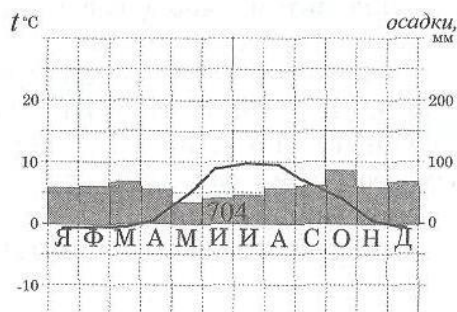
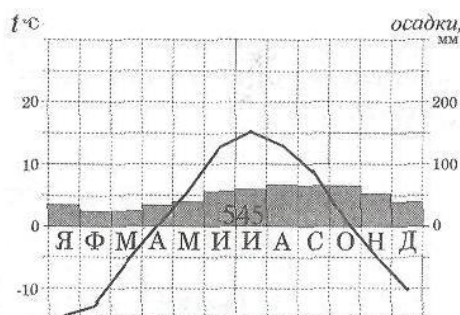


Рис. 2

### Климатограмма Z



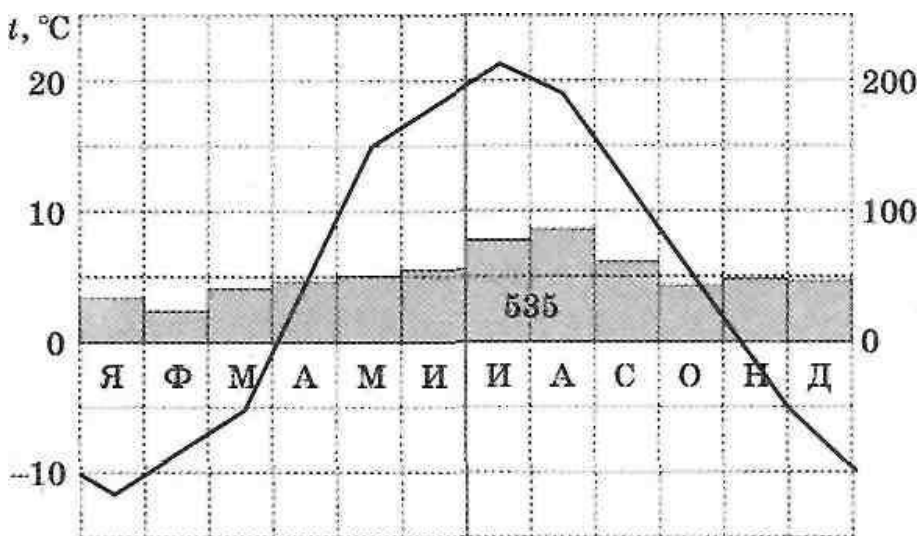
6. На рисунках 2, 3 показаны климатограммы X и Z, составленные для двух городов, расположенных в Европе примерно на одной широте и на одной высоте над уровнем моря. Какой из городов — X или Z - расположен восточнее? Обоснуйте свой ответ, приведите два довода.



7. Используя климатические карты атласа, определите, климат какого из перечисленных городов показан на климатограмме Z (рис. 3):

- 1) Архангельск; 2) Астрахань; 3) Калининград; 4) Ставрополь.

Задания 8-9 выполняются с использованием приведенной ниже климатограммы.



8. Используя данные климатограммы, определите верное утверждение о климате пункта А.

- 1) Среднемесячные температуры воздуха в апреле и в октябре примерно одинаковые.
- 2) Максимум выпадения атмосферных осадков приходится на июль.
- 3) Среднемесячные температуры воздуха имеют только положительные значения.
- 4) Среднегодовое количество атмосферных осадков превышает 600 мм.

9. Используя климатограмму, определите годовую амплитуду температуры воздуха для пункта А. Ответ запишите в виде числа. Ответ: \_\_\_\_\_.

### ТЕМА «ПРИРОДА РОССИИ»

1. В каком из перечисленных регионов находится крайняя южная точка России?  
1) Республика Алтай; 2) Краснодарский край;  
3) Республика Дагестан; 4) Приморский край.
2. Какая из перечисленных природных зон занимает наибольшую площадь в России?  
1) лесотундра; 2) тундра; 3) тайга; 4) степь.

3. В каком из перечисленных регионов России лесная и деревообрабатывающая промышленность является одной из ведущих отраслей хозяйства?

- 1) Республика Карелия; 2) Оренбургская область; 3) Воронежская область; 4) Республика Дагестан.

4. К традиционным занятиям какого из перечисленных народов России относятся оленеводство и рыболовство?

- 1) башкиры; 2) ненцы; 3) чувашаи; 4) кабардинцы.

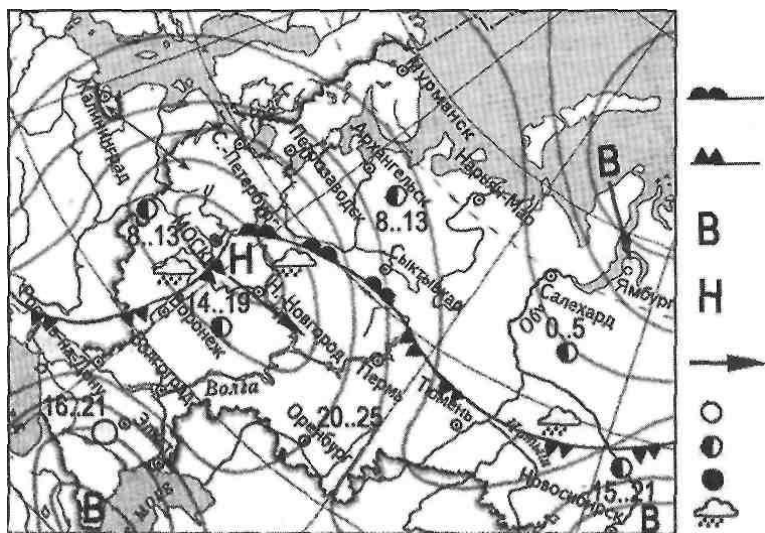
5. Какой из перечисленных городов России является наибольшим по численности населения?

- 1) Архангельск; 2) Омск; 3) Краснодар; 4) Оренбург.

6. Какой из перечисленных регионов России находится в пределах Главной полосы расселения?

- 1) Мурманская область; 2) Новосибирская область; 3) Республика Саха (Якутия); 4) Ненецкий АО.

*Задания 7 – 8 выполняются с использованием приведенной ниже карты погоды (рис. 2)*



7. Какой из перечисленных городов, показанных на карте (рис. 2), находится в зоне действия антициклона?

- 1) Москва; 2) Нижний Новгород; 3) Новосибирск; 4) Санкт-Петербург.

8. Карта погоды составлена на 13 мая. В каком из перечисленных городов, показанных на карте (рис. 2), на следующий день вероятно существенное похолодание?

- 1) Воронеж; 2) Сыктывкар; 3) Москва; 4) Санкт-Петербург.

9. Охране водных ресурсов от загрязнения способствует:

1) размещение водоемких производств на берегах рек и озер; 2) создание систем замкнутого водооборота на водоемких производствах; 3) осушение болот в верховьях рек; 4) накопление талых снеговых вод в крупных водохранилищах.

10. О каком социально-экономическом процессе в России идет речь в приведенном ниже тексте?

«В середине прошлого столетия доля горожан в общей численности населения России составляла 50%. В настоящее время доля горожан в общей численности населения России составляет примерно 73%. В больших городах проживает более половины (около 60%) всех горожан, примерно как в Западной Европе» (урбанизация)

*Задания 11 – 12 выполняются с использованием приведенного ниже текста.*

Нижегородская область – один из наиболее экономически развитых регионов России. Здесь развиты многие отрасли промышленности, в том числе целлюлозно-бумажная. В 1925 г. На территории Нижегородской области началось строительство Балахнинского целлюлозно-бумажного комбината. Решающими факторами при выборе места для его строительства стали выгодное ЭГП: близость к основным потребителям бумаги, железнодорожные и водные пути сообщения, а также наличие крупного источника электрической и тепловой энергии (Нижегородской ГРЭС).

11. Карты какого географического региона России необходимо выбрать, чтобы определить местоположение Нижегородской области?

- 1) Центральной России; 2) Европейского Севера; 3) Урала; 4) Европейского Юга.

12. Какие особенности природно-ресурсной базы Нижегородской области способствовали развитию Балахнинского ЦБК? Укажите две особенности.

Обоснованный ответ запишите на отдельном листе или бланке, указав сначала номер задания.

13. Большинство верующих какого из перечисленных народов России исповедуют ислам:

- 1) буряты; 2) коми; 3) башкиры; 4) тувинцы.

14. Какое утверждение о крайних точках России верно?

- 1) Крайняя материковая северная точка России находится на полуострове Таймыр.  
 2) Крайняя южная точка России находится на границе с Грузией.  
 3) Крайняя материковая восточная точка России имеет восточную долготу.  
 4) Крайняя западная точка России находится в Ленинградской области.

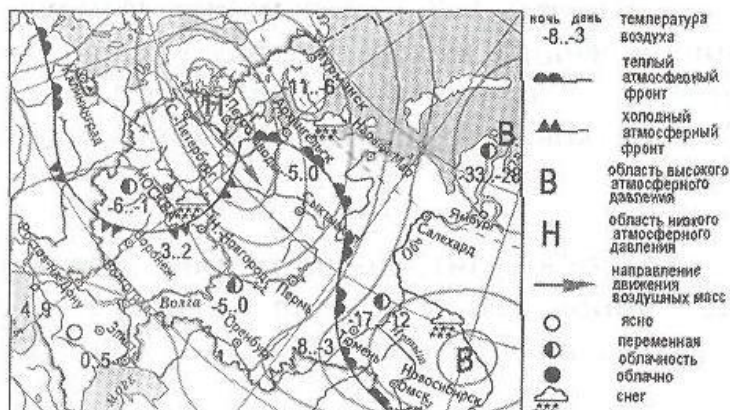
15. Какой из перечисленных городов имеет наибольшую численность населения:

- 1) Калининград; 2) Нижний Новгород; 3) Краснодар; 4) Хабаровск.

16. Какой из перечисленных регионов России находится в пределах главной полосы расселения:

- 1) Ямало-Ненецкий АО; 2) Омская область; 3) Магаданская область; 4) Чукотский АО.

Задания 17 – 18 выполняются с использованием, приведенной ниже карты погоды (рис. 1)



17. Какой из перечисленных городов, показанных на карте (рис. 1), находится в зоне действия циклона:

1) Петрозаводск; 2) Омск; 3) Элиста; 4) Ямбург.

18. Карта погоды составлена на 3 марта. В каком из перечисленных городов, показанных на карте (рис. 1), на следующий день вероятно существенное потепление? 1) Москва; 2) Воронеж; 3) Тюмень; 4) Нижний Новгород.

19. Одна из причин развития водной эрозии почв на возвышенностях:

1) террасирование склонов; 2) борьба с оврагами; 3) распашка склонов; 4) осушение болот в верховьях рек.

20. О каком социально-экономическом процессе в России говорится в следующем высказывании: «В 50-е годы прошлого столетия большой поток переселенцев (более 1,5 млн человек) направился на целинные земли Северного Казахстана и Западной Сибири. Помимо переселений между районами характерным процессом в это время было переселение огромного числа сельских жителей в города».

ЗАДАНИЯ 21 – 23 выполнить, используя данные таблицы 1.

Таблица 1

Регион	Площадь территории, тыс. км <sup>2</sup>	Численность населения по годам, тыс. чел								
		всего			городского			сельского		
		1995	2000	2007	1995	2000	2007	1995	2000	2007
Новосибирская область	178	2732	2725	2670	2021	2034	1986	711	691	655
Республика Дагестан	50	2200	2443	2659	945	1040	1133	1255	1403	1526
Ивановская область	24	1260	1195	1088	1036	985	878	224	210	210
Республика Коми	172	1157	1058	975	874	798	737	283	260	238

21. Используя данные таблицы 1, определите, в каком из перечисленных регионов за период с 1995 по 2007 гг. наблюдался рост численности всего населения.

1) Новосибирская область 2) Республика Дагестан 3) Ивановская область 4) Республика Коми

22. Используя данные таблицы 1, определите, в каком из перечисленных регионов в общей численности населения в 2007 г. доля сельских жителей наибольшая.

1) Новосибирская область 2) Республика Дагестан 3) Ивановская область 4) Республика Коми

23. Используя данные таблицы 1, определите среднюю плотность населения в Новосибирской области. Ответ запишите цифрами \_\_\_\_\_

24. Какой из регионов, обозначенных буквами на карте России, имеет наибольшую среднюю плотность населения?



25. Установите соответствие между республикой в составе России и ее столицей.

- |              |                 |
|--------------|-----------------|
| А) Татарстан | 1) Элиста       |
| Б) Карелия   | 2) Махачкала    |
| В) Дагестан  | 3) Петрозаводск |
|              | 4) Казань       |

26. Какой из перечисленных городов России является наиболее крупным по числу жителей?

- 1) Мурманск 2) Нижний Новгород 3) Ставрополь 4) Владивосток

27. В каком из перечисленных регионов административный центр является наибольшим по численности населения?

- 1). Краснодарский край 2) Хабаровский край 3) Брянская область 4) Нижегородская область

28. В каком из перечисленных регионов доля детей в возрасте до 15 лет в возрастной структуре населения наибольшая?

- 1). Псковская область 2) Республика Коми 3) Магаданская область 4) Дагестан

Таблица 2

Демографические показатели Ивановской области, Республики Коми, Республики Дагестан, Новосибирской области в 2007 г.

Регион	Площадь территории, тыс. км <sup>2</sup>	Общая численность населения, тыс.ч.	Рождаемость, ‰	Естественный прирост, ‰
Ивановская область	24	1088	9,0	-11,0
Республика Коми	172	975	11,1	-2,7
Республика Дагестан	50	2659	15,3	8,7
Новосибирская	178	2670	10,6	0

область				
---------	--	--	--	--

1. Используя данные таблицы 2 «Демографические показатели Ивановской области, Республики Коми, Республики Дагестан, Новосибирской области в 2007 г.», определите, в каком из перечисленных регионов наблюдалась наибольшая смертность.

1) Новосибирская область 2) Республика Дагестан 3) Ивановская область 4) Республика Коми

2. Используя данные таблицы 1, определите смертность в Ивановской области

3. Используя данные таблицы 1, определите среднюю плотность населения в Республике Дагестан. Ответ запишите цифрами.

4. В каком из перечисленных регионов административный центр является наибольшим по численности населения?

1) Тверская область 2) Республика Карелия 3) Республика Калмыкия 4) Новосибирская область

5. Какой из регионов, обозначенных буквами на карте России, имеет наименьшую среднюю плотность населения?



6. Какой из перечисленных городов имеет наибольшую численность населения?

1) Самара 2) Новосибирск 3) Казань 4) Санкт-Петербург

7. Установите соответствие между республикой в составе Российской Федерации и ее столицей.

1) Кабардино-Балкарская А) Казань

2) Татарстан Б) Майкоп

3) Адыгея В) Саранск

Г) Нальчик

8. В каком из перечисленных регионов показатель естественного прироста населения наибольший?

1) Республика Дагестан 2) Ростовская область 3) Республика Коми 4) Республика Саха (Якутия)

Географическое положение и границы РФ

A1. С какой из перечисленных стран Россия имеет сухопутную границу?

- 1) Киргизия 2) Чехия 3) Армения 4) Финляндия

A2. Самую протяжённую сухопутную границу Россия имеет с

- 1) Финляндией 2) Казахстаном 3) Азербайджаном 4) Белоруссией

A3. Самая южная точка России находится на границе с

- 1) Грузией 2) Азербайджаном 3) Турцией 4) Казахстаном

A4. Какая из перечисленных стран имеет сухопутную границу с Россией?

- 1) Швеция 2) Молдавия 3) Армения 4) Норвегия

A5. С какой из перечисленных стран Россия имеет сухопутную границу?

- 1) Арменией 2) Грузией 3) Молдавией 4) Туркменией

A6. С какой из перечисленных стран Россия имеет сухопутную границу?

- 1) Таджикистан 2) Азербайджан 3) Молдавия 4) Киргизия

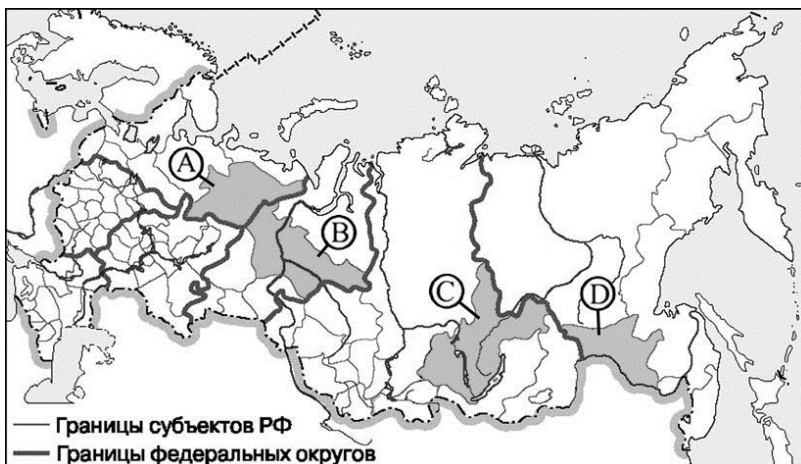
A7. С какой из перечисленных стран Россия имеет сухопутную границу?

- 1) Туркмения 2) Швеция 3) Монголия 4) Иран

A8. С каким из перечисленных государств Россия имеет сухопутную границу?

- 1) Армения 2) Болгария 3) Молдавия 4) Польша

A9. Какой буквой на карте России обозначена республика Коми?



A10. Какое утверждение о географическом положении России является верным?

- 1) На юго-западе Россия граничит с Украиной

2) Крайняя северная точка страны находится на полуострове Ямал

3) Площадь территории страны превышает 20 млн. кв. км.

A11. Какая из перечисленных республик расположена в Поволжье?

1) Тыва      2) Адыгея      3) Бурятия 4) Татарстан

A12. Какая из перечисленных республик находится в Европейской части?

1) Коми    2) Тыва    3) Хакасия    4) Бурятия

A13. Республика Хакасия расположена

1) на Северном Кавказе    2) на Кольском полуострове    3) на Дальнем Востоке      4) в Сибири

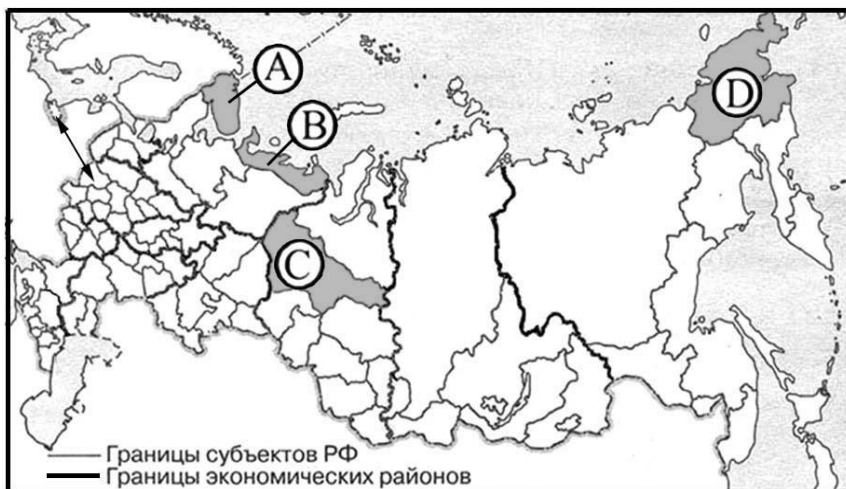
A14. Республика Кабардино-Балкария находится на

1) Алтае    2) Кавказе    3) Урале    4) Дальнем Востоке

A15. Республика Бурятия расположена

1) на Кавказе    2) в Поволжье    3) на Урале    4) в Сибири

A16. Какой буквой на карте России обозначен Эвенкийский автономный округ?



A17. Какой буквой на карте России (см. задание A16) обозначен Ненецкий автономный округ?

B1. Установите соответствие между республикой Российской Федерации и её столицей.

Республика	Столица
1) Адыгея	А) Петрозаводск
2) Башкирия	Б) Майкоп
3) Карелия	В) Чебоксары
	Г) Уфа

B2. Установите соответствие между автономным округом и его центром.

Автономный округ	Центр
------------------	-------



1) Ненецкий	А) Дудинка
2) Чукотский	Б) Анадырь
3) Таймырский	В) Нарьян-Мар
	Г) Ханты-Мансийск

**В3. Установите соответствие между республикой Российской Федерации и её столицей.**

Республика	Столица
1) Калмыкия	А) Элиста
2) Марий Эл	Б) Ижевск
3) Удмуртия	В) Йошкар-Ола
	Г) Сыктывкар

**В4. Установите соответствие между республикой Российской Федерации и её столицей.**

Республика	Столица
1) Калмыкия	А) Элиста
2) Коми	Б) Абакан
3) Карелия	В) Петрозаводск
	Г) Сыктывкар

**В5. Установите соответствие между республикой Российской Федерации и её столицей.**

Республика	Столица
1) Удмуртия	А) Саранск
2) Мордовия	Б) Майкоп
3) Чувашия	В) Чебоксары
	Г) Ижевск

**В6. Установите соответствие между республикой Российской Федерации и её столицей.**

Республика	Столица
1) Кабардино-Балкария	А) Майкоп
2) Марий Эл	Б) Нальчик
3) Адыгея	В) Чебоксары
	Г) Йошкар-Ола

**В7. Установите соответствие между субъектом РФ и его административным центром.**

Субъект РФ	Административный центр
1) Ямало-Ненецкий АО	А) Майкоп
2) Удмуртская республика	Б) Ижевск
3) Республика Тыва	В) Салехард
	Г) Кызыл

**В8. Установите соответствие между республикой Российской Федерации и её столицей.**

Республика	Столица
1) Кабардино-Балкария	А) Казань
2) Татарстан	Б) Майкоп
3) Адыгея	В) Саранск
	Г) Нальчик

**В9. Установите соответствие между республикой Российской Федерации и её столицей.**

Республика	Столица
1) Татарстан	А) Йошкар-ола
2) Башкорстан	Б) Махачкала
3) Дагестан	В) Казань
	Г) Уфа

**В10. Установите соответствие между республикой Российской Федерации и её столицей.**

Республика	Столица
1) Удмуртская	А) Петрозаводск
2) Мордовия	Б) Майкоп
3) Карелия	В) Ижевск
	Г) Саранск

**В11. Установите соответствие между республикой Российской Федерации и её столицей.**

Республика	Столица
1) Хакасия	А) Улан-Удэ
2) Коми	Б) Кызыл
3) Тыва	В) Абакан

	Г) Сыктывкар
--	--------------

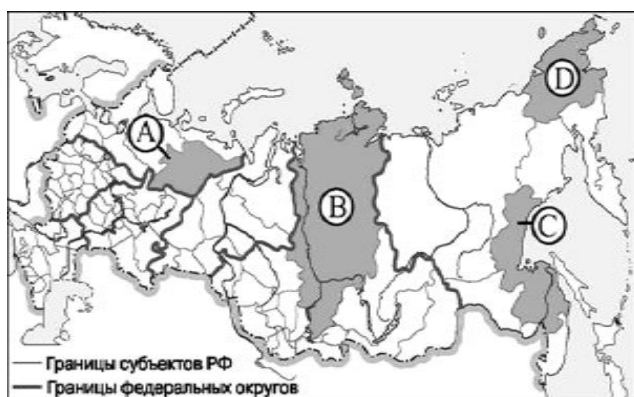
**В12. Установите соответствие между республикой Российской Федерации и её столицей.**

Республика	Столица
1) Бурятия	А) Улан-Удэ
2) Кабардино-Балкария	Б) Кызыл
3) Калмыкия	В) Нальчик
	Г) Элиста

**В13. Установите соответствие между республикой в составе России и ее столицей.**

РЕСПУБЛИКА	СТОЛИЦА
А) Татарстан	1) Элиста
Б) Карелия	2) Махачкала
В) Дагестан	3) Петрозаводск
	4) Казань

**14. Какой буквой на политико-административной карте России обозначен Красноярский край?**



**В13. Установите соответствие между субъектом Российской Федерации и буквой, которой он обозначен на политико-административной карте России.**

Субъект РФ	Буква
1) Красноярский край	А) А
2) Чукотский АО	Б) Б
3) Хабаровский край	В) С
4) Республика Коми	Г) D

Национальный и религиозный состав населения России

В15. Установите соответствие между народом России и языковой семьей, к которой этот народ относится.

Народ	Языковая семья
1) карелы	А) северокавказская
2) татары	Б) уральско-юкагирская
3) адыгейцы	В) алтайская
	Г) индоевропейская

. В16 Установите народом России и которой этот народ

Народ	Языковая семья
1) ингуши	А) алтайская
2) коми	Б) индоевропейская
3) буряты	В) уральско-юкагирская
	Г) северокавказская

соответствие между языковой семьей, к которой этот народ

В17. Установите соответствие между народом России и языковой семьей к которой этот народ относится.

Народ	Языковая семья
1) черкесы	А) алтайская
2) мордва	Б) индоевропейская
3) калмыки	В) уральско-юкагирская
	Г) северокавказская

В18. Установите соответствие между народом России и языковой семьей, к которой этот народ относится

Народ	Языковая семья
1) башкиры	А) уральско-юкагирская
2) мордва	Б) алтайская
3) калмыки	В) чукотско-камчатская
	Г) индоевропейская

В19. Установите соответствие между народом России и языковой семьей, к которой этот народ относится.

Народ	Языковая сем
1) татары	А) уральско-юкагирская
2) коряки	Б) северокавказская
3) ингуши	В) чукотско-камчатская!
	Г) алтайская

В20 Установите соответствие между народом России и языковой семьей, к которой этот народ относится.

Народ	Языковая семья
1) карелы	А) уральско-юкагирская
2) коряки	Б) северокавказская
3) татары	В) чукотско-камчатская

	Г) алтайская
--	--------------

**B21** Установите соответствие между народом России и языковой семьей, к которой этот народ относится.

Народ	Языковая семья
1) ингуши	А) алтайская
2) карелы	Б) индоевропейская
3) тувинцы	В) уральско-юкагирская
	Г) северокавказская

**B22.** Установите соответствие между религией и народом, большинство верующего населения которого ее исповедует наряду с православием.

Религия	Народ
1) иудаизм	А) тувинцы
2) буддизм	Б) карелы
3) ислам	В) евреи
	Г) кабардинцы

**B23.** Установите соответствие между религией и народом, большинстве верующих которого её исповедует наряду с православием.

Религия	Народ
1) ислам	А) буряты
2) местные традиционные верования	Б) татары
3) буддизм	В) карелы
	Г) эвенки